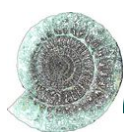


Puolanka Ristijärvi 2022

Pieni-Paljaka tuulivoimapuisto ja ulkoinen
sähkönsiirto Pieni-Paljakka - Uvan sähköasema
_ arkeologinen inventointi



H.-P. Schulz 14.8.2022



KESKI-POHJANMAAN ARKEOLOGIAPALVELU



Tiivistelmä

Keski-Pohjanmaan ArkeologiaPalvelu suoritti heinäkuussa 2022 arkeologisen inventoinnin Pieni-Paljakan tuulivoimapuiston suunnittelualueella sekä ulkoisen sähkönsiirtolinjauksella Pieni-Paljakka – Uvan sähköasema.

Tuulivoimapuiston hankealue sijaitsee Puolangan ja Ristijärven kuntien alueelle; Puolangan keskustasta noin 31 – 35 km kaakkoon ja Ristijärven keskustasta noin 19 – 24 km länsilounaaseen ja Paltamon keskustaajamasta 21-25 km pohjoiskoilliseen. Hankealueen pinta-ala on 1 130 hehtaaria. Alueelle suunnitellaan enintään 9 tuulivoimalaa (6 Ristijärven puolelle ja 3 Puolangan puolelle. Suunnitellun sähkölinjauksen pituus on 6 km, se sijaitsee kokonaan Ristijärven puolella. Työn tilaajat ovat Prokon Wind Energy Finland Oy ja Ramboll Finland Oy. Maastotyön tekivät FM/MA Hans-Peter Schulz ja FM Stephan Schulz (Gis-sovellukset maastossa) 17. - 19.7. 2022, yht. 4,5 henkilötyöpäivää.

Hankealueelta ei tunnettu ennestään muinaisjäänös- tai kulttuuriperintökohteita. Inventoinnissa 2022 kartoitettiin 2 uutta kulttuuriperintökohdetta (torpan / talon jäännökset, jossa on rakennusten perustuksia, kellareita sekä viljelyraunioita/aitoja)

Hankkeen toteuttamisella ei olisi vaikutusta muinaisjäänös- tai kulttuuriperintökohteisiin.

Sisällysluettelo

	S.
1. Perustiedot.....	2
2. Lähtökohdat ja menetelmät.....	3
2.1. Esiselvitys.....	4
2.2. Maastoinventointimenetelmä.....	5
3. Maisema, topografia ja geologia.....	5
3.1. Valokuvat ja maastokuvaukset.....	7
4. Alueen maankäytön historiaa	15
5. Tulokset.....	17
Yleiskartta kohteet.....	18
6. Kohdehakemisto.....	18
7. Kohdekuvaukset.....	19
8. Aineistoluettelo.....	25



1. Perustiedot

Inventointialue: Pieni-Paljakan tuulivoimapuiston suunnittelualue sijaitsee Puolangan ja Ristijärven kuntien alueelle; Puolangan keskustasta noin 31 – 35 km kaakkoon ja Ristijärven keskustasta noin 19 – 24 km länsilounaaseen ja Paltamon keskustaajamasta 21-25 km pohjoiskoilliseen. Hankealueen pinta-ala on 1 130 hehtaaria. Alueelle suunnitellaan enintään 9 tuulivoimalaa (6 Ristijärven puolelle ja 3 Puolangan puolelle. Suunnitellun sähkölinjauksen pituus on 6 km, se sijaitsee kokonaan Ristijärven puolella..

Tilaajat: Prokon Wind Energy Finland Oy ja Ramboll Finland Oy

Hankeomistaja: Prokon Wind Energy Finland Oy

Inventoinnin laji: osaininventointi

Kenttätyöaika: 17. - 19.7. 2022, yht. 4,5 henkilötyöpäivää.

Karttanumerot: TM35-lehtijako, R5132LR
vanha yleislehtijako, 3443 01, 02, 04, 05

Korkeus: n. 215 – 352 m mpy

Koordinaattijärjestelmä: ETRS-TM35 FIN -tasokoordinaatisto

Kopio raportista: Museoviraston arkisto ja Kainuun museo (digitaalinen kopio)

Aiemmat löydöt: -

Inventointilöydöt: -

Aiemmat tutkimukset: Puolanka K. Mäki vuoti inventointi 1984

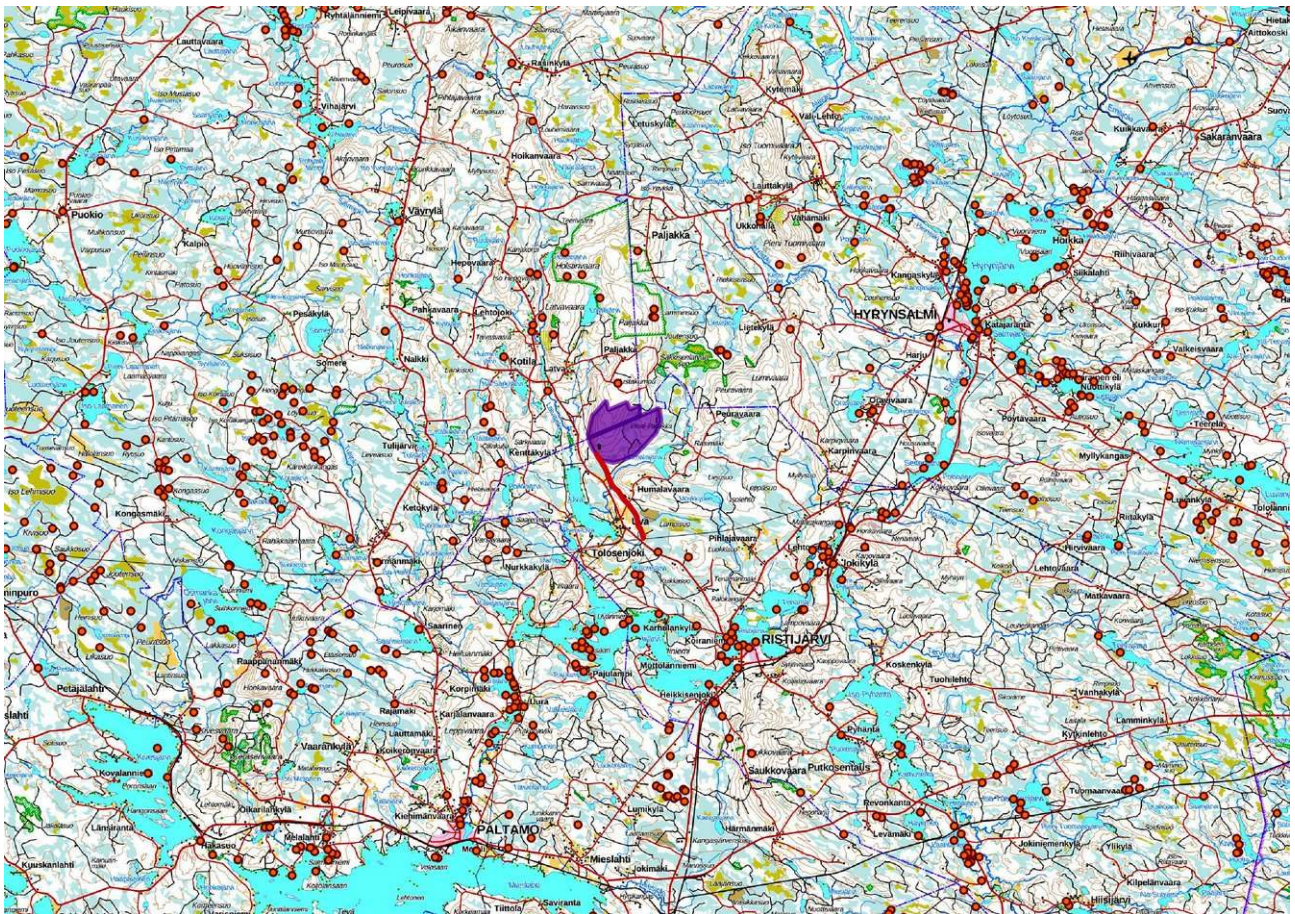
Esa Suominen tarkastus 2000

Ville Laurila, Pirjo Rautiainen, Jari Okkonen Puolanka, Hyrynsalmi Paljakan alueen arkeologinen inventointi 2006

Ville Laurila Puolangan ja Utajärven kulttuuriperintöinventointi 2014

Ristijärvi, kuntainventoinnit >ei hankealueen läheisyydessä<

M. Huurre 1961, M. Linkola 1962, E. Suominen 2001.

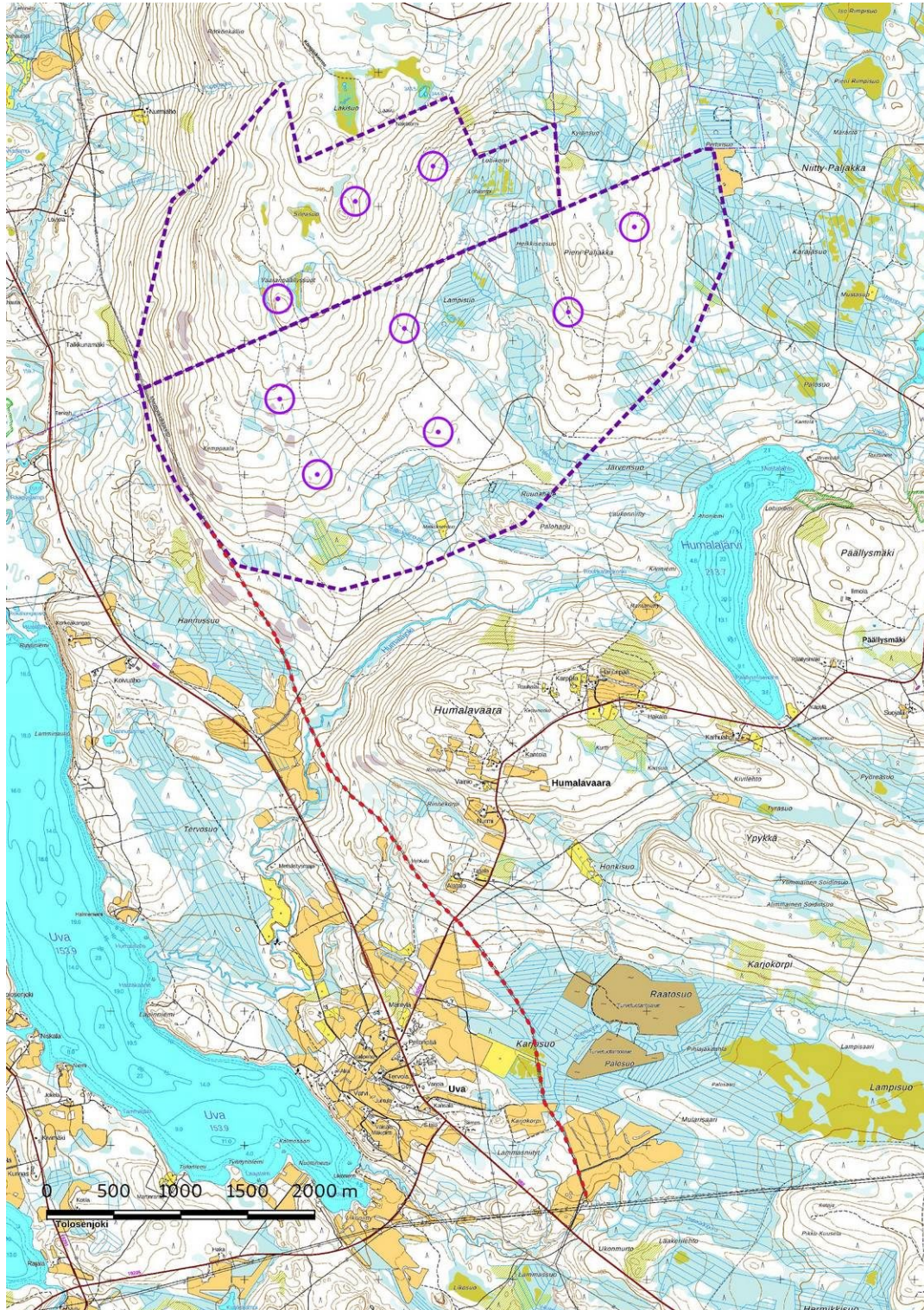


Kartta 1. Tuulivoimapuiston suunnittelualueen sijainti merkitty violetilla, ulkoinen sähkönsiirto punaisella viivalla.. Muinaisjännösrekisteriin tallennetut kohteet oransseina pisteinä. MML:n maastokarttarasteri 1:250 000, 7/2022.



2. Lähtökohdat ja menetelmät

Prokon Wind Energy Finland Oy suunnittelee tuulivoimapuisto Puolangan ja Ristijärven kuntien alueelle; Puolangan keskustasta noin 31–35 km kaakkoon ja Ristijärven keskustasta noin 19–24 km länsilounaaseen. Hankealueen pinta-ala on 1 130 hehtaaria. Alueelle sijoitetaan enintään 9 tuulivoimalaa; suunnitellun sähkölinjauksen pituus on 6 km, se sijaitsee kokonaan Ristijärven puolella. Hankealueelta ei tunnettu ennestään muinaisjäännöskohteita.

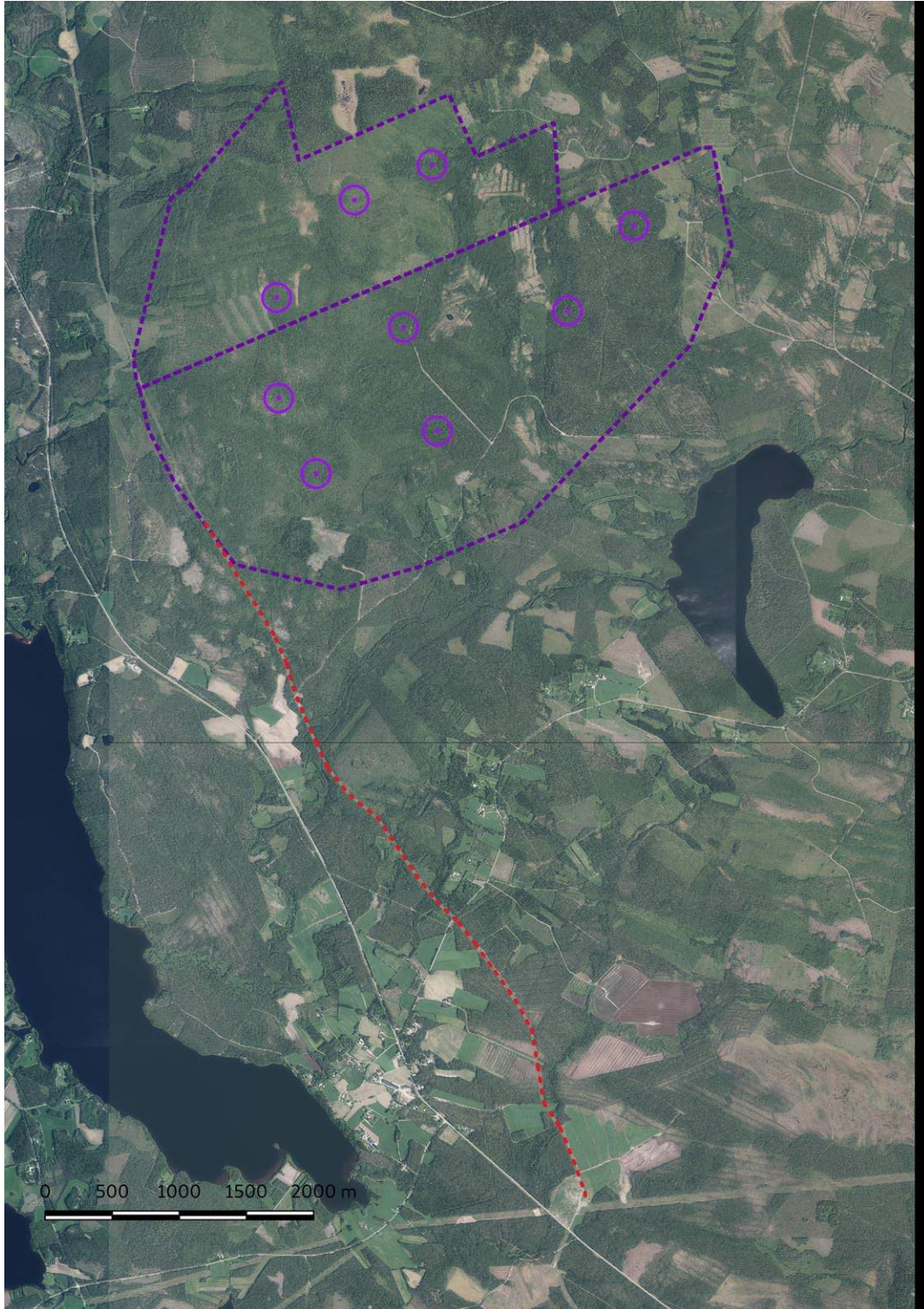


Kartta 2. Tuulivoimapuiston suunnittelualue, raja violetilla katkoviivalla. Ulkoinen sähkösiirtolinja punaisella katkoviivalla. Maanmittauslaitoksen maastokarttakarttarasteri 1:50 000; 12/2021.



2.1. Esiselvitys

Esiselvityksessä käytettiin alueella ja lähiseudulla aikaisemmin tehtyjen arkeologisten selvitysten tuloksia. Näiden tietojen lisäksi käytettiin muinaisjäännösten sijainnin kannalta relevanttien alueiden paikantamiseen eri aineistoja, joita ovat GTK:n kallio- ja maaperäkartat, Maanmittauslaitoksen ortoilmakuvat, korkeusmalli sekä laserkeilausaineiston pistepilviaineisto. Historiallisen ajan kohteiden selvitykseen käytettiin kirjallisuuden lisäksi historiallisia kartoja. Seudun pitäjänkartat ovat 1850-luvulta ja vanhimmat peruskartat on laadittu 1972.



Kartta 3. Tuulivoimapuiston suunnittelualue, raja violetilla katkoviivalla. Ulkoinen sähkönsiirtolinja punaisella katkoviivalla. Maanmittauslaitoksen ortokuva 7/2022; >wms-server <http://tiles.kartat.kapsi.fi/ortokuva?>



2.2. Menetelmät

Voimalapaikkojen lähiympäristö inventoitiin noin 200 m säteellä, nykyiset tiet ja osa poluista noin 10-40 m käytävällä maastosta riippuen. Alue tarkastettiin pääosiin pintahavainnoimalla, maannokset tarkistettiin tieleikkauksista, mikäli olivat paljaana. Koepistoja ei tehty, koska maaperä joka peitti vaaran rinteet, oli hyvin kivistä moreenia. Inventointi kattoi miltei itäosassa suurin osa kuivista kankaista sekä länsirinteen kallioalueet, vaaran rinteet tarkastettiin vyöhykkeittäin, tässä laajoilla maaperältään hyvin samanlaisessa maastossa ohjasi enimmäkseen inventoijan intuitio. Soistuneet alueet jätettiin useimmiten tarkemmin katsomatta niiden vähäisen muinaisjäännöspotentiaalın vuoksi samoin kuin märät tasaiset rämeet.

Voimalinjakäytävä ja siihen reunustuvat alueet tarkastettiin vyöhykkeellä ± 50 m (paikoitellen ± 100 m) keskilinjasta

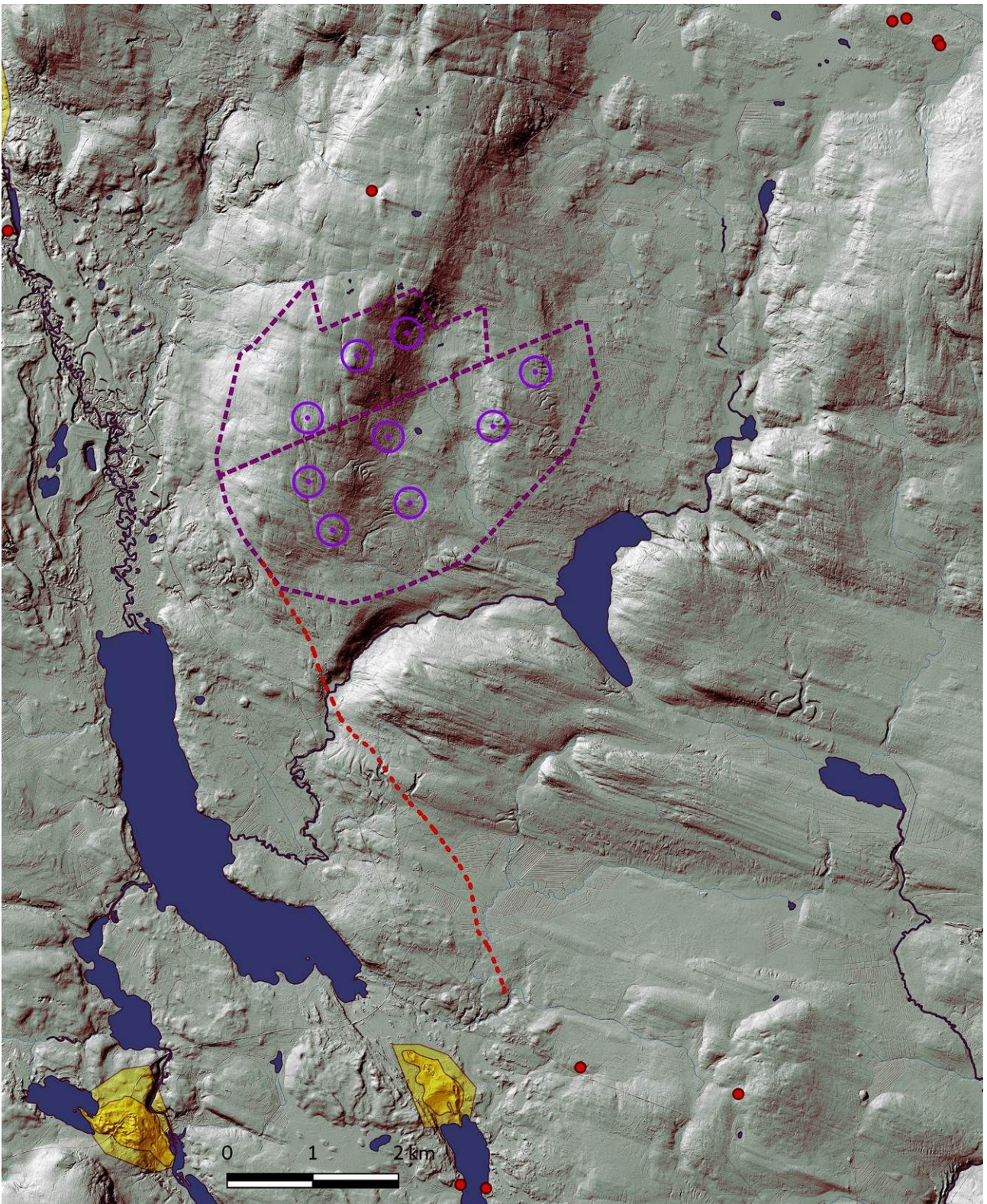
Inventoidut alueet kartalla 5 sivulla 7.

3. Maisema topografia ja geologia

Seutu on Kainuun vaarajakson ja samalla Kainuun liuskealueen läntisin osa. Hankealue sijaitsee yhden vaarajonon eteläpäässä; vaarat kohoavat ympäristöstään melkein 200 m, niiden korkeus on 320 – 380 m mpy. Kaikki vaarat ovat moreenipatjan peittämiä; lidaraineistoon perustavassa rinnevarjoasteessa näkyy mannerjäätikön vetäytymissuunta (itäkaakko » länsiluode) hyvin kapeina uurteina.. Vaarajonon länsi- ja itäpuolella on useita yli kilometrin pituisia järviä.

Hankealueen tuntumassa ei ole harjumuodostelmia kaksi pientä harjualuetta lukuun ottamatta; lähimmäiset laajemmat harjujaksot ovat noin 10 km etäisyydellä. Hankealueen länsipuolella, Latvajokilaaksossa on mittava jokihiekkakerrostuma, jonka reunassa esiintyy paikoitellen matalia dyynejä.

Vesistöjä on vain vähän, yksi pieni lampi ja muutama puro. Suurin osa alueesta on metsätalouskäytössä. Vanhaa metsä kasvaa aivan alueen pohjoisreunalla laikkuina Lakisuon ja Lohikorven ympäristössä.



Kartta 4. Laserkeilausaineistoon perustuva vinovalovarjoste 2 m DEM 1:20 000, 8/2022. Hankealueen raja violettina katkoviivana, sähkölinjaus punaisena katkoviivana; yksittäiset harjujaksot keltaisena. Vesistöt VPD 2.



3.1. Valokuvat ja maastokuvaukset



Kartta 5, Tuulipuiston hankealue. Inventoidut alueet vaaleanvihreänä. Kuvaspaikat 1-26 turkoosi kolmiona. Maanmittauslaitoksen peruskarttarasteri 1:20 000, 12/2021.



Kuva 1. Pieni-Paljakan laki, kuvattu koilliseen. Dronekuva, korkeus 110 m.



Kuva 2. Pieni-Paljakan lounainen lakialue; oikealla louhos. Dronekuva itään, korkeus 105 m.



Kuva 3. Pieni-Paljakan lounainen kalliorinne. Drone kuva eteläkaakkoon, korkeus 70 m.



Kuva 4. Läntinen kallioalue kuvattu pohjoiseen..



Kuva 5. <keskimmäinen kallioalue kuvattu itään .



Kuva 6. Voimalapaikka eteläisellä ylärinteellä, etelään



Kuva 7. Voimalapaikka eteläisellä alarinteellä, koilliseen..



Kuva 8. Ojitettu räme vaaran eteläpuolella, osittain hakattu,



Kuva 9. Vaaran kaakkoinen alarinne.



Kuva 10. Metsätie voimalapaikasta kuvattu kaakkoon. .



Kuva 11. Voimalapaikka Pieni-Paljakan itäpuoleisen mäen etelärinteellä, luoteeseen.



Kuva 12. Uudet hakkuualueet hankkeen itäosassa. .



Kuva 13. Voimalapaikka vaaran eteläisellä lakialueella.



Kuva 15; Vaaran pohjoinen laki; dronekuva etelään, korkeus 100 m.



Kuva 14. Vaaran luoteinen kallioalue



Kuva 16. Näkymä pohjoisesta lakialueelta kaakkoon.



Kuva 17, Pohjoinen länsirinne, vanhaa metsää.



Kuva 18 .Lohikorpi itärinteen alaosassa, vanhaa metsää.



Ulkoinen sähkösiirtolinjaus



Kuva19. Voimalinjakäytävä hankealueen lounaisrajalta kaakkoon. Dronekuva, korkeus 105 m.



Kuva 20. Voimalinja hankealueen lounaisreunalla.



Kuva 21. Voimalinja hankealueen eteläpuolella, luoteeseen.



Kuva 22. Voimalinja Humalavaaran läntisellä alarinteellä



Kuva 23. Voimalinjakäytävä Alatalon kohdalla, pohjoiseen.



Kuva 24. Voimalinjakäytävä Humalavaaran tieltä etelään.



Kuva 25. Voimalinja Krjokorven pellon kohdalla.



Kuva 26. Uvan sähköasema.



4. Alueen maankäytön historiaa

Esihistoriallinen aika

Mannerjäätikö vetäytyi seudulta noin 10300–10000 vuotta sitten. Koko hankealue oli mannerjäätikön sulamisen jälkeen kuivaa maata, korkein ranta on sijainnut noin 175-185 m mpy korkeudella. Maaperän ja topografian perusteella hankealue ei ole ollut otollista esihistorialliselle asutukselle, ja alueelta ei havaittu esihistorialliseen asuinpaikkaan viittaavia merkkejä. Lähimmät kivikautiset asuinpaikat sijaitsevat Iijärven pohjoisrannalla hankealueesta n. 10 km etelään ja Uvan sähköasemalta noin 4 km etelään. Hankealueesta noin 11 – 20 km itään kulkee ns. Suomussalmen reitti, vesireitti Paltamosta Kiehimäjoen, Iijärven, Ristijärven ja Hyrynsalmen kautta Emäjokea pitkin Kiantajärvelle ja se oli osa Perämerestä Vienanmeren kulkevasta vesireitistä, joka oli esihistoriallisella ja varhaishistoriallisella ajalla tärkein reitti itäisen Fennoskandian halki. Reitin varrelta on runsaasti kauppasuhteista kertovia löytöjä, toki sitä käyttivät myös sotilasjoukot.

Historiallinen aika

Alueen vanhimmassa kartassa > Claes Claessonin kartta "Kajaaniporin läänistä" vuodelta 1650 < on merkitty kaksi taloa Uvajärven eteläpäähän, talojen nimet eivät ole tiedossa. Kartan perusteella Uvan kylän ensimmäiset talot olivat perustettu jo ennen 1650. Myös Humalavaaran kylä olisi perustettu viimeistään 1700-luvulla, mahdollisesti jo aikaisemminkin. Siihen viittaa vuoden 1854 pitäjänkartta, jossa kylässä on useita taloja ja laajat peltoalat.

Hankealueelle ei ole merkitty torppia tai muuta asutusta, lähellä ovat hankealueen länsipuolella <Paljaka torp (ilmeisesti nyk. Talkkunämäki, sekä Humalamäellä Alatalo, joka sijaitsee voimalinjasta noin 200 m itään. Kaksi inventoinnissa löydetty talonpaikkaa eivät ole merkitty pitäjänkartalle,, mutta niiden jo pois käytöstä olleet rakennukset ja peltoalueet on merkitty vuoden 1972 peruskartalle: Kempaala Pieni-Paljakan lounaisrinteellä ja Vehkala Alatalon vieressä, voimalinjasta noin 100 m itään. Talojen ikää on epäselvä, kartoitetut rakennusjäännökset ovat mahdollisesti aikaväliltä 1800-luvun alkupuoli – 1900-luvun alku. Vehkalassa on viljelyraunioiden päällä kasvavien vanhojen puiden perusteella jo aikaisemmin ollut peltoja.



Kartta 6. Ote vuoden 1859 / 1854 pitäjänkartasta Puolanka / Ristijärvi; (Geografisk karta öfver (Wärylä, Otterma och Kotila byä inom Puolango kapell af Hyrynsalmi socken.) Paljaka torp ja Alatalo torp merkitty sinisellä nuolella.



5. Tulokset

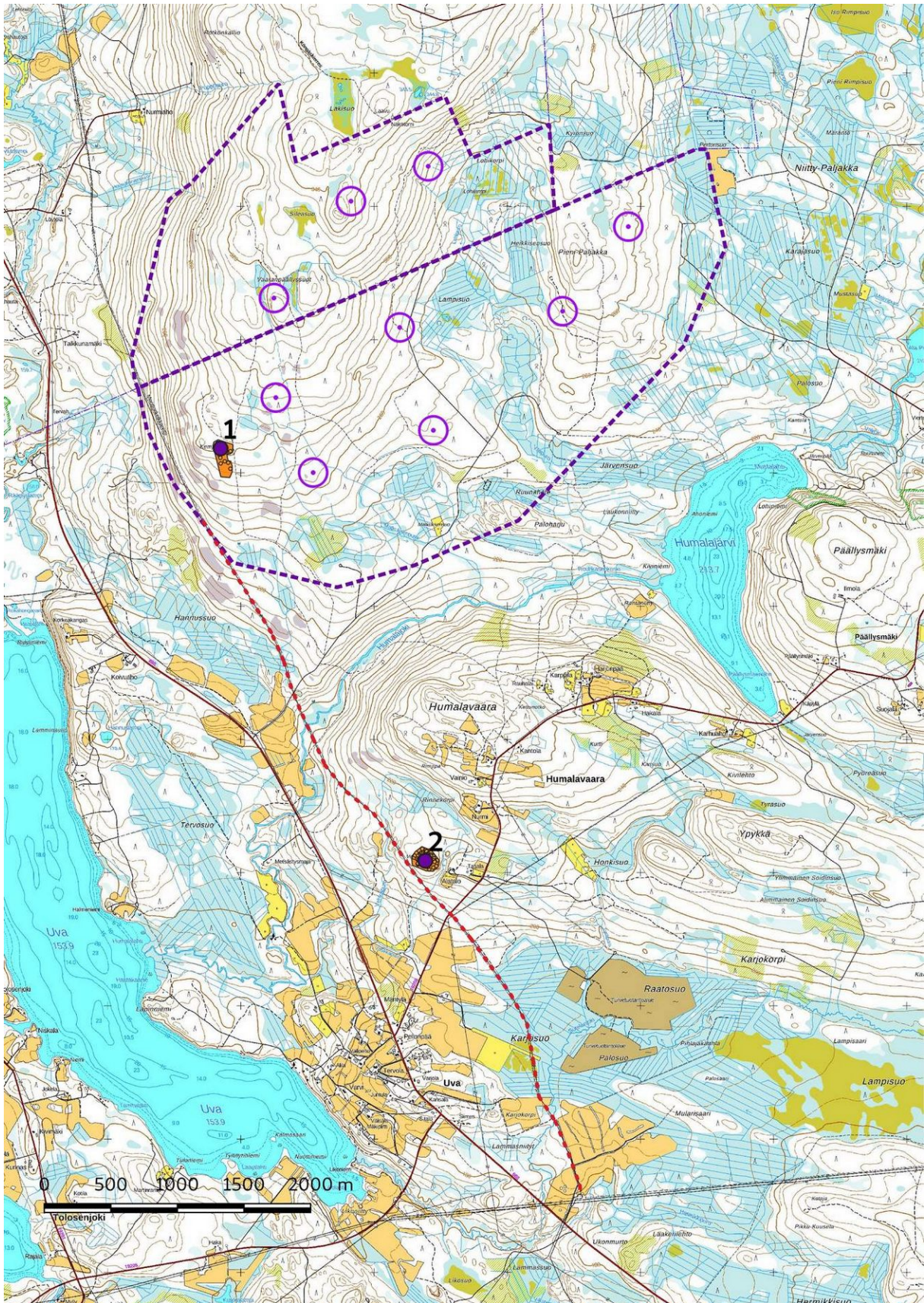
Hankealueelta ei tunnettu ennestään muinaisjäännöskohteita. Inventoinnissa 2022 kartoitettiin 2 uutta kulttuuriperintökohdetta (torpan / talon jäännökset, jossa on rakennusten perustuksia, kellareita sekä viljelyraunioita/aitoja)

Hankkeen toteuttamisella ei olisi vaikutusta muinaisjäännös- tai kulttuuriperintökohteisiin.

Lestijärvellä, 14.8.2022

Hans - Peter Schulz

Hans-Peter Schulz



Kartta 9 Yleiskartta; kulttuuriperintökohteet 1-2 violetina pisteenä, kp-alue oranssina. Suunnittelualueen raja violetina katkoviivana, voimalinja punaisena katkoviivana, Maanmittauslaitoksen peruskarttarasteri 1:50 000, 8/2022.



6. Kohdehakemisto

Kohde	sivu	tyyppi/ tyypin tarkenne	ajoitus	lkm	status
Kyyjärvi					
1. Kempaala	20	Asuinpaikat, talo/torppa	uusi aika		KP
2. Vehkala	22	Asuinpaikat, talo/torppa	uusi aika		KP

Taulukko 1: Kohdeluettelo. Status: KP muu kulttuuriperintökohde



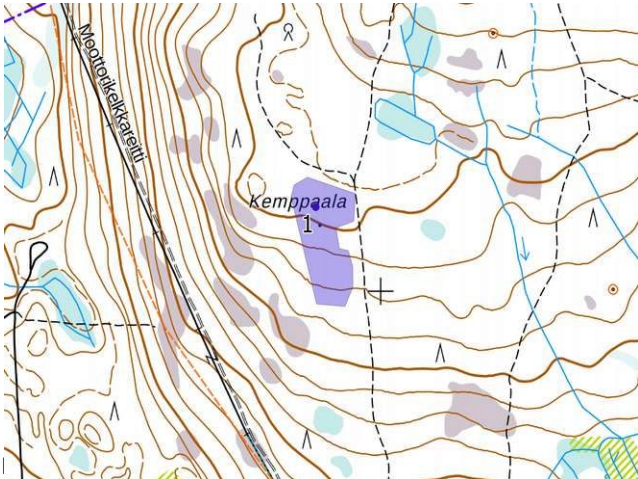
7. Kohdekuvaukset

1. Kemppaala			
Laji	Muu kulttuuriperintökohde	Ajoitus yleinen	Historiallinen
Tyyppi	Asuinpaikat	Ajoitustarkenne	Uusi aika
Tyypin tarkenne	Talon jäännös	Koordinaatit ETRS-TM35FIN; Z: m mpy	P: 7166185 I: 548848 Z: 272–282
Alakohteet			
Tunnus	Tyyppi / tarkenne	Kuvaus	Koordinaatit
1-1	Asuinpaikat / talon jäännös	Rakennuksen kiviperustus, n. 9 m x 7 m, länsiseinustalla litteistä kivistä koostuvan hormillisen uunin jäänteet	P: 7166185 I: 548848 Z: 282
1-2	Työ- ja valmistuspaikat / viljelyryöykkiö	Läpimitta n. 1 m, korkeus n. 30 cm	P: 7166157 I: 548837 Z: 280
1-3	Työ- ja valmistuspaikat / viljelyryöykkiö	Läpimitta n. 1 m, korkeus n. 30 cm	P: 7166142 I: 548845 Z: 280
1-4	Työ- ja valmistuspaikat / viljelyryöykkiö	Läpimitta n. 1 m, korkeus n. 40 cm	P: 7166132 I: 548841 Z: 279
1-5	Maarakenteet / maakellari	Maavallien ympäröimä kuoppa, jossa suuaukko; halkaisija vallin ulkoreunasta toiseen n. 3,5 m, kuopan halkaisija n. 1,5 m, vallien korkeus n. 1,5 m, kuopan syvyys vallien laelta n. 1,7 m	P: 7166115 I: 548846 Z: 278
1-6	Kivirakenteet / kiviaita	Kiviaidan pätkä n. 3 m pitkä, n. 1,2 m leveä, n. 1 m korkea	P: 7166072 I: 548849 Z: 273
1-7	Kivirakenteet / kiviaita	Kiviaitaa osin katkonaisesti n. 50 m pituudelta; niiltä kohdin kuin mitat helposti arvioitavissa leveys n. 0,6–1 m, korkeus n. 0,3–0,7 m	P: 7166033 I: 548922 Z: 272
1-8	Maarakenteet / maakellari	Suorakulmaisen maavallin ympäröimä kuoppa, jossa suuaukko; pinta-ala vallien kanssa n. 3,5 m x 3,5 m, kuopan halkaisija n. 1,5 m, vallien korkeus n. 1,6 m, kuopan syvyys vallien laelta n. 2 m	P: 7166078 I: 548905 Z: 275
1-9	Kivirakenteet / kiviaita	Kiviaidan pätkä n. 4 m pitkä, n. 1,2 m leveä, n. 0,9 m korkea	P: 7166089 I: 548879 Z: 276
1-10	Asuinpaikat / hirsirakennuksen jäännös	Hirsirakennuksen sortuneet jäänteet; n. 4 m x 4 m, seinät osittain pystyssä n. 1,5 m korkeudelle; vieressä katon jäänteet (kattohuopaa ja lautoja) sekä muita lautarakenteiden jäänteitä	P: 7166157 I: 548861 Z: 281
1-11	Asuinpaikat / navetan jäännös	N. 8 m x 7 m rakennuksen 1,8 m paksut ja korkeimmillaan n. 1,7 m korkeat kivimuurit; itäpäädyistä avoin; luultavasti turvekattoisen navetan jäänteet	P: 7166158 I: 548884 Z: 281
1-12	Työ- ja valmistuspaikat / viljelyryöykkiö	Läpimitta n. 1 m, korkeus n. 40 cm	P: 7166157 I: 548898 Z: 281
1-13	Työ- ja valmistuspaikat / viljelyryöykkiö	Läpimitta n. 1 m, korkeus n. 40 cm	P: 7166156 I: 548916 Z: 281
1-14	Kivirakenteet / kiviaita	Kiviaitaa osin katkonaisesti n. 40 m pituudelta; niiltä kohdin kuin mitat helposti arvioitavissa leveys n. 0,6–1 m, korkeus n. 0,3–0,7 m	P: 7166165 I: 548922 Z: 281
1-15	Kivirakenteet / kiviaita	Kiviaitaa osin katkonaisesti n. 25 m pituudelta; niiltä kohdin kuin mitat helposti arvioitavissa leveys n. 0,6–1 m, korkeus n. 0,3–0,7 m	P: 7166216 I: 548867 Z: 281
1-16	Työ- ja valmistuspaikat / viljelyryöykkiö	Läpimitta n. 1 m, korkeus n. 40 cm	P: 7166227 I: 548827 Z: 282

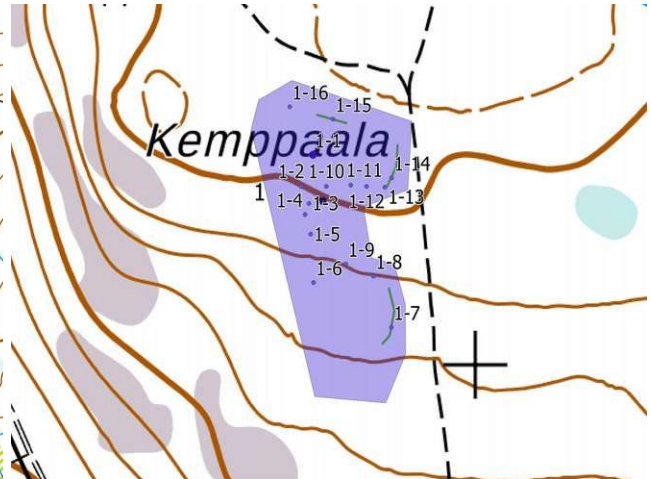


Kuvaus:

Paljakan lounaisrinteessä, n. kilometrin verran Vaaranpäälysoista etelälounaaseen sijaitsevat Kempapaalan talon ja sen viljelysten jäännökset. Talon pihapiiri ja pellot erottuvat niittyineen ja lehtipuuvoittoisine puustoineen yhä selvästi ympäröivästä kuusimetsästä. Alueelta tavattiin talon perustusten ja sen kiviuunin jäännösten lisäksi navetan jäännökset kylmämuurattuine kiviseinineen, kahden maakellarin ja yhden pienen hirsirakennuksen jäännökset, sekä kiviaitoja ja viljelyröykkiöitä. Talo vaikuttaa autoituneen 1900-luvun jälkimmäisellä puoliskolla päätellen siitä, että se on yhä merkitty asutussa kunnossa 1972-luvun peruskarttaan, mutta lie rakennettu ainakin jo vuosisadan alkupuoliskolla.



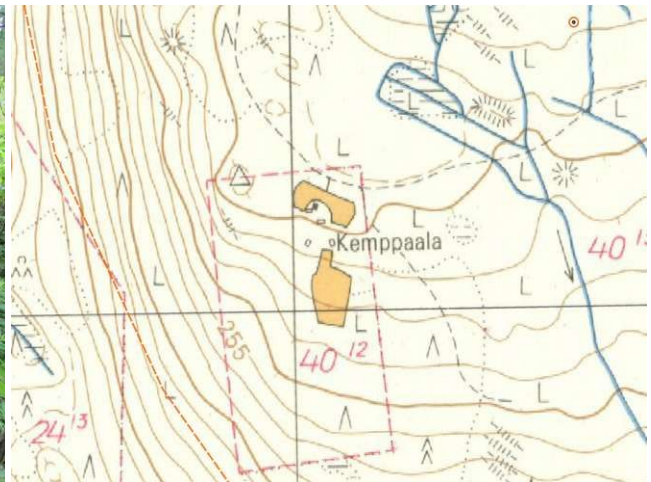
suunnitellut voimalapaikat oranssein renkain, joissa musta piste. MML:n peruskarttarasteri 1:20 000, 10/2021.



merkitty vihrein viivoiin. MML:n peruskarttarasteri 1:20 000, 10/2021.



Alakohde 1-1. Talon uunin jäänteet.



Kohteen 1 alue vuoden 1972 peruskarttaotteessa.



Alakohde 1-11. Navetan jäänteet.



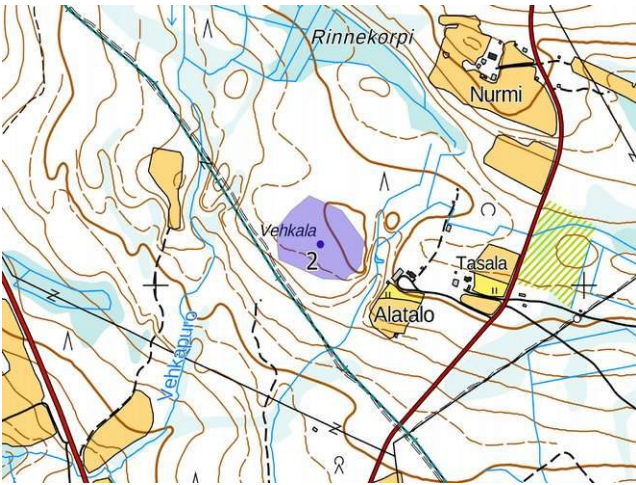
Alakohde 1-6. Kiviainan jäänteet.



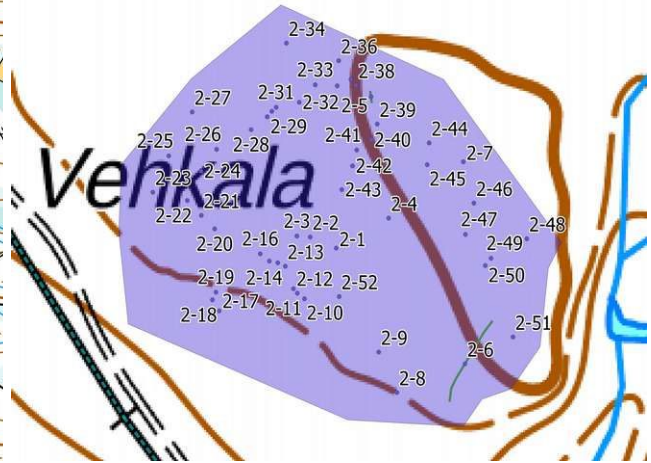
2. Vehkala			
Laji	Muu kulttuuriperintökohde	Ajoitus yleinen	Historiallinen
Tyyppi	Asuinpaikat	Ajoitustaranne	Uusi aika
Tyyppin tarkenne		Koordinaatit ETRS-TM35FIN; Z: m mpy	P: 7163090 I: 550385 Z: 217–221
Alakohteet			
Tunnus	Tyyppi / tarkenne	Kuvaus	Koordinaatit
2-1	Asuinpaikat / pirtin jäännös	N. 7 m x 6 m rakennuksen kivi- ja maaperustukset, pohjoisnurkassa uunin jäännös, n. 3 m x 3 m, 1,6 m korkea	P: 7163090 I: 550385 Z: 219
2-2	Asuinpaikat / rakennuksen perustukset	Rakennuksen kiviperustukset, n. 6 m x 4 m	P: 7163095 I: 550373 Z: 219
2-3	Kivirakenteet / uunin jäännös	Luultavasti uunin jäännös – puiden ja tiheän aluskasvillisuuden peitossa oleva n. 3 m x 3 m, 1,5 m korkea kiviröykkiö; röykkiön läpi/vieritse kulkee kiviperustuksen jäännös epäselvän matkan niin itään kuin länteen, ja on mahdollista, että kyseessä on suuremman rakennuksen perustukset, jonka pienemmän eteläsiiven kevyempiperustuksinen alakohde 2-2 muodosti	P: 7163095 I: 550366 Z: 219
2-4	Asuinpaikat / rakennuksen jäännös	Kiukaan jäännös (3 m x 2,5 m, 1,5 m korkea), sekä yhden seinän perustus, n. 5 m pitkä	P: 7163103 I: 550409 Z: 220
2-5	Kivirakenteet / kiviaita	Kiviaidan patkka n. 4 m pitkä, n. 0,8 m leveä, n. 0,4 m korkea	P: 7163156 I: 550401 Z: 220
2-6	Kivirakenteet / kiviaita	Kiviaitaa osin katkonaisesti n. 40 m pituudelta; niiltä kohdin kuin mitat helposti arvioitavissa leveys n. 1–1,5 m, korkeus n. 0,5–1 m	P: 7163039 I: 550445 Z: 219
2-7	Maarakenteet / kuoppa	Matala neliönmuotoinen kuoppa, pohja kivetty tai luonnostaan hyvin kivinen; n. 1 m x 1 m, syvyys n. 30 cm	P: 7163128 I: 550444 Z: 220
2-52	Puurakenteet / aidan jäännös	Heinäseipäistä muodostettu "lauta", mahdollisesti aidan tai portin jäännös; ainoa havaittu kohteen asutuksen lakkaamisen jälkeisestä maatalouskäytöstä jäänyt selkeä maanmuokkaamiseen liittymätön jäännös	P: 7163069 I: 550386 Z: 219
2-8–2-51	Työ- ja valmistuspaikat / viljelyraunioita	Ainakin 44 viljelyröykkiötä; näiden halkaisija vaihtelee n. 1,5 ja n. 4 m välillä, korkeus n. 0,4 m ja 1,5 m välillä; osa sijaitsee kuusimetsässä, heinikkaisen, selvästi vielä 1900-luvun puolenvälin jälkeen viljellyn alueen ulkopuolella, ja näistä joidenkin päällä kasvaa yli 100-vuotiaiksi oletettavia kuusia	koordinaatit listattu erillisessä taulukossa

Kuvaus:

Vehkala-nimisellä paikalla Humalavaaran lounaisrinteen alapuolisella tasanteella, n. kilometrin Uvan kylän asutuksesta pohjoiseen sijaitsevat talon tai torpan ja sen viljelysten jäännökset. Kohteesta tavattiin kolmen tai neljän rakennuksen jäännökset, kahden kiviaidan jäännökset, yksi tarkoitukseltaan tuntematon kuoppa, sekä ainakin 44 viljelyröykkiötä. Kohde rajautuu idässä ja kaakossa jyrkkään purontörmään, ja kohteen aluetta reunustaa luoteessa, pohjoisessa, idässä ja kaakossa osin iäkäsikin kuusimetsä. Etelässä ja lännessä puolestaan on vanhalla hakkuuaukiolla hyvin tiheää lehtipuuvesakkoa. Itse kohteen luoteisosa on enemmän tai vähemmän harvakseltaan lehtipuita kasvavaa niittyä, kaakkoisosa taas on vanhalle pellolle istutettua kuusimetsää. Vanhoista kartoista Ristijärven pitäjänkartassa vuosilta 1843–53 paikalle on merkitty vihreällä niittyä sekä keskelle mustalla, ilman nimeä oletettava asutuksen paikka –joka on siis ilmeisesti ollut tyhjiällä jo tuolloin– kun taas vuoden 1972 peruskartassa paikalle on merkitty peltoa ja muutama pienehkö talous- tai varastorakennus, oletettavasti lato tai vastaava. Tästä päätellen paikalla on pidetty peltoja ja/tai niittyjä vielä viime vuosisadan jälkipuolella, yli sata vuotta asutuksen hylkäämisen jälkeen. Nämä pidempään käytössä olleet maat erottuvatkin ympäristöstään erilaisen kasvillisuuden lisäksi niiden reunoja kulkevien ojen perusteella. Aiemmin viljelty alue vaikuttaa olleen kuitenkin laajempi, ja viljelyröykkiöitä löytyy myös tämän selkeämpirajaisen alueen ulkopuolelta, vesakosta ja etenkin varttuneemman kuusimetsän puolelta. Kuusimetsän puolella sijaitsevista viljelyröykkiöistä osan päällä kasvaa yli 100-vuotiaiksi, jopa 150-vuotiaiksi arvioitavia kuusia, joten näiden voi ehkä olettaa olevan peräisin ajalta ennen asutuksen hylkäämistä joskus luultavasti 1800-luvun alkupuoliskolla.



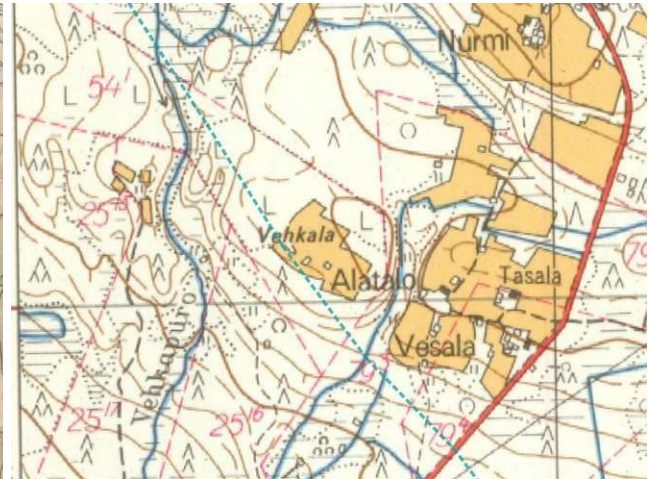
Kohde 2. Sähkönsiirtolinjaus merkitty turkoosilla katkoviivalla. MML:n peruskarttarasteri 1:20 000, 10/2021.



Kohde 2, alakohteiden sijainnit. Kiviaidat merkitty vihrein viivoiin. MML:n peruskarttarasteri 1:20 000, 10/2021.



Kohteen 2 alue Ristijärven pitäjänkarttaoiteessa.



Kohteen 2 alue vuoden 1972 peruskarttaoiteessa.



Alakohde 2-1. Rakennuksen perustukset ja uunin jäänteet.



Alakohde 2-2. Rakennuksen kiviperustukset.



Alakohde 2-3. Uunin jäänteet.



Alakohde 2-4. Kiukaan ja rakennuksen perustuksen jäänteet



Alakohde 2-6. Kiviaitaa.



Alakohde 2-48. Viljelyröykkiön päällä kasvava vanha kuusi.

Alakohde	P	I	Z	Alakohde	P	I	Z
2-8	7163026	550413	218	2-30	7163150	550355	219
2-9	7163044	550405	218	2-31	7163152	550357	219
2-10	7163068	550370	218	2-32	7163154	550368	219
2-11	7163070	550367	218	2-33	7163162	550375	219
2-12	7163072	550365	218	2-34	7163180	550362	219
2-13	7163082	550361	219	2-35	7163161	550385	219
2-14	7163083	550358	219	2-36	7163172	550386	219
2-15	7163084	550354	219	2-37	7163164	550392	219
2-16	7163087	550349	219	2-38	7163161	550394	220
2-17	7163062	550330	218	2-39	7163144	550404	220
2-18	7163067	550327	217	2-40	7163138	550401	220
2-19	7163071	550329	217	2-41	7163133	550394	219
2-20	7163098	550328	218	2-42	7163126	550392	219
2-21	7163104	550322	218	2-43	7163116	550387	219
2-22	7163111	550315	218	2-44	7163136	550428	220
2-23	7163115	550299	218	2-45	7163127	550427	220
2-24	7163124	550322	218	2-46	7163110	550449	220
2-25	7163130	550307	218	2-47	7163096	550445	220
2-26	7163133	550329	218	2-48	7163094	550474	221
2-27	7163150	550318	218	2-49	7163085	550457	221
2-28	7163142	550345	219	2-50	7163082	550454	220
2-29	7163148	550353	219	2-51	7163051	550467	220

Taulukko 1: viljelyröykkiöiden koordinaatit



8. Aineistoluettelo

Digitaalinen aineisto:

Arkistolaitoksen digitaaliarkisto, Puolangan pitäjänkartat, Ristijärven pitäjänkartat
<https://astia.narc.fi/uusiastia/aineistot.html>

Geologian tutkimuskeskus, <http://gtkdata.gtk.fi/Maankamara/index.html>

Vanha kartta, <https://expo.oscapps.jyu.fi/s/vanhakartta/page/etusivu>

Maanmittauslaitos, avoimien aineistojen tiedostopalvelu, <https://tiedostopalvelu.maanmittauslaitos.fi/tp/kartta>

Maanmittauslaitos, <http://vanhatpainenutkartat.maanmittauslaitos.fi/>

Museovirasto: Kulttuuriympäristön palveluikkuna, muinaisjäännösrekisteri ja kulttuuriympäristön tutkimusraportit arkeologia, Puolanka, Ristijärvi:
<http://kulttuuriymparisto.nba.fi/netsovellus/rekisteriportaali/portti/default.aspx>