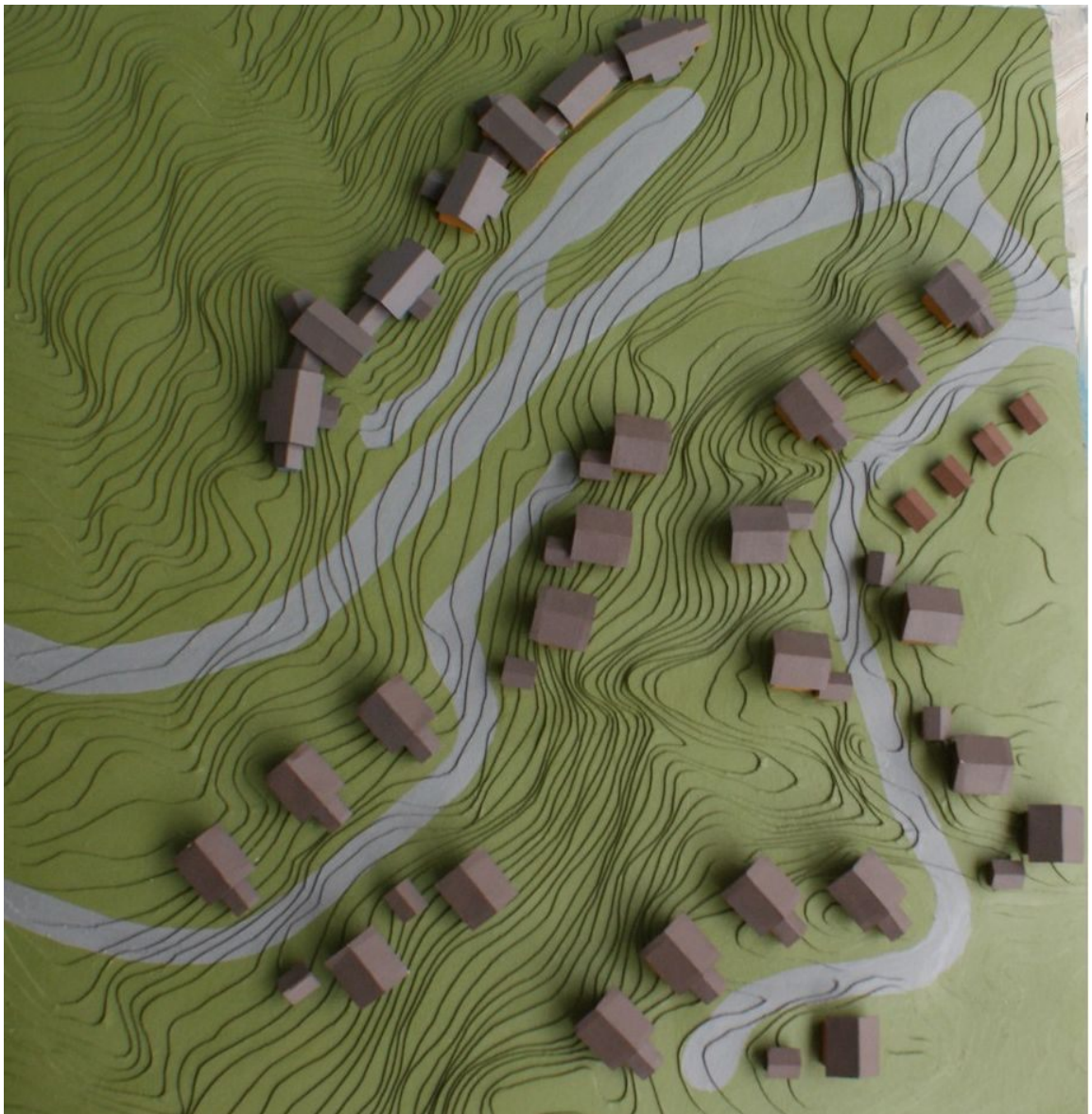


RISTIJÄRVI

**SAUKKOVAARAN OSAYLEISKAAVA
23.11.2009**

KAAVASELOSTUS



Sisällysluettelo

1. PERUSTIEDOT.....	3
1.1 Alueen sijainti.....	3
1.2 Osayleiskaavan oikeusvaikutukset.....	3
1.3 Pohjakartta, yleis- ja asemakaavoitus.....	3
1.4. Maanomistus.....	3
1.5. Maakunnan kaavoitus.....	3
1.6. Rakennusjärjestys.....	4
2. NYKYTILANTEEN KUVAUS	4
2.1. Kokonaisrakenne.....	4
2.2. Vesihuolto	4
2.3. Tiestö	5
2.4. Energiahuolto	5
2.5. Palvelut.....	5
2.6. Väestö.....	5
2.7. Luonto- ja maisema-arvot	5
2.7.1. Suunnittelualue ja sen lähiympäristö suurmaisemassa	5
2.7.2. Lähimaiseman kulttuuriarvot	5
2.7.3. Luonnonympäristö.....	5
2.7.4. Luonto- ja maisema-arvoihin perustuvat toimenpidesuositukset	6
3. TAVOITTEET	6
4. KAAVARATKAISU.....	6
4.1. Yleisperustelu.....	6
4.1. Aluerakenne.....	6
4.1.1. Rakentamiseen liittyvät kaavamerkinnot ja -määräykset	7
4.1.2. Valokuvia osayleiskaava-alueelta	7
4.1.2. Valokuvia pienoismallista	17
4.2. Palvelut.....	20
4.3. Liikenne.....	20
4.4. Reitistöt.....	20
4.5. Vesihuolto.....	20
5.1. Luonto ja maisema.....	20
5.2. Yhdyskuntarakenne.....	20
5.3. Taloudelliset ja sosiaaliset vaikutukset.....	21
5.4. Kulttuuriset vaikutukset.....	21
6. OSAYLEISKAAVA-ALUEEN RAJAUKSESSA SUUNNITTELU- TYÖN AIKANA	
TAPAHTUNEET MUUTOKSET.....	21
RISTIJÄRVI	32
SAUKKOVAARAN OSAYLEISKAAVA.....	32
OSALLISTUMIS- JA ARVIOINTISUUNNITELMA	32
LIITTEET.....	22

RISTIJÄRVI

SAUKKOVAARAN OSAYLEISKAAVA 23.11.2009

KAAVASELOSTUS

1. PERUSTIEDOT

1.1 Alueen sijainti

Ristijärven keskustaajaman kaakkoispuolella sijaitseva Saukkovaaran osayleiskaava-alue sisältää tiestön, kunnallistekniikan ja matkailupalvelujen kannalta keskeisimmän vaara-alueen. Suunnittelualue rajautuu lännessä laskettelurinteisiin.

1.2 Osayleiskaavan oikeusvaikutukset

Saukkovaaran osayleiskaava on oikeusvaikutteinen osayleiskaava, jolla ohjataan asemakaavoitusta, suunnittelutarveratkaisujen harkintaa, ympäristöhoitohankkeita yms.

1.3 Pohjakartta, yleis- ja asemakaavoitus

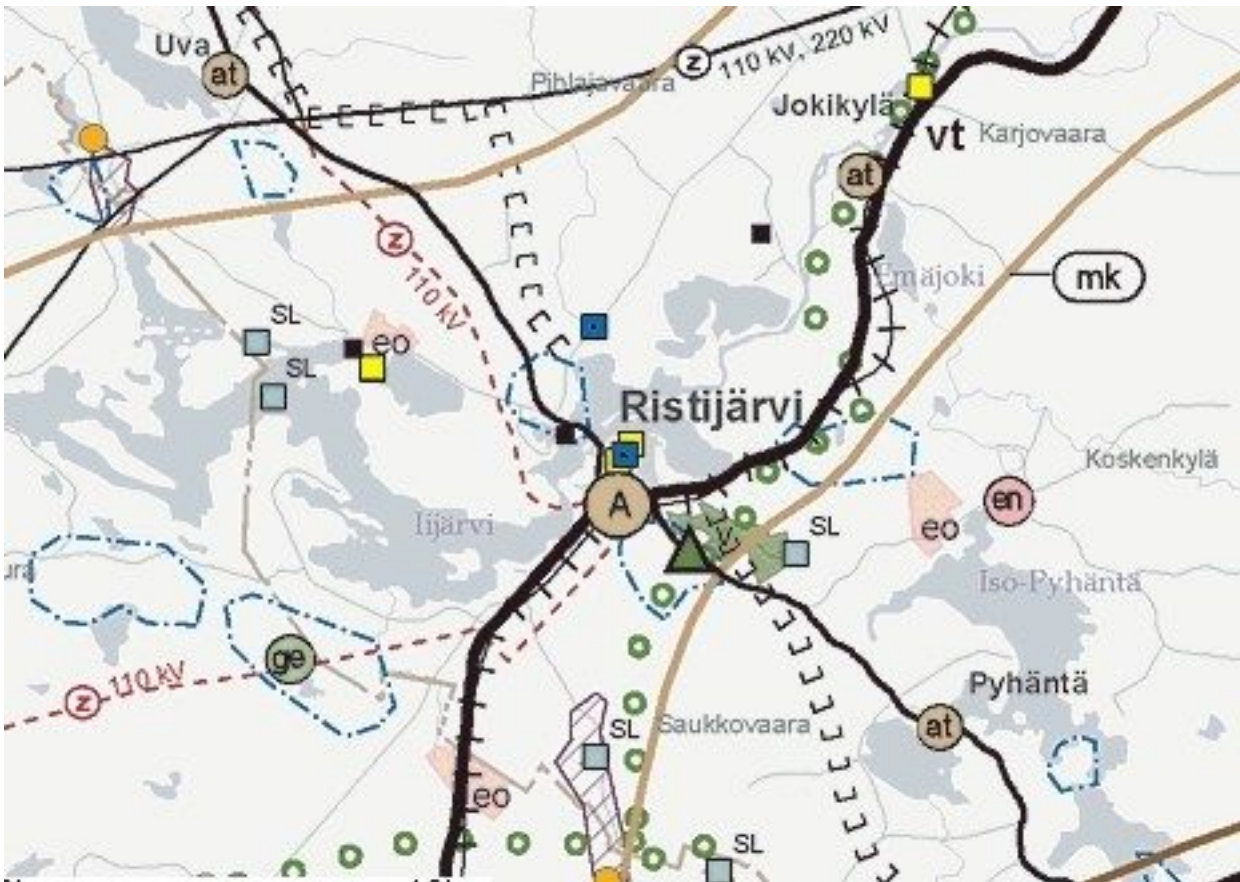
Saukkovaaralle v. 1989 valmistuneen oikeusvaikutuksettoman osayleiskaavan maankäyttöratkaisun mukaisesti alueelle on laadittu v. 1990 rakennuskaavaluonnos, jota ei ole alistettu vahvistettavaksi eikä se siitä syystä ole saanut lainvoimaa. Saukkovaaran osayleiskaavan pohjakarttana on käytetty em. rakennuskaavaluonnoksen pohjakarttaa.

1.4. Maanomistus

Osayleiskaavan mukaisista pientalojen rakennuspaikoista (AP) kolme ja pientalojen/loma-asuntojen rakennuspaikoista (AP/RA) neljä on yksityisten ja yritysten omistuksessa. Muilta osin suunnittelualueen omistaa Ristijärven kunta.

1.5. Maakunnan kaavoitus

Kainuun maakuntavaltuusto kumosi 7.5.2007 Seutukaava 3:n ja hyväksyi Kainuun maakuntakaavan, jonka valtioneuvosto vahvisti 29.4.2009.



Kainuun maakuntakaavassa Saukkovaaran keskeiset alueet kuuluvat maaseutumaisten kehittämisen yhteistyöalueeseen (mk). Alueelle on osoitettu lisäksi moottorikelkka- ja ulkoilureitit, virkistysalue (v) sekä virkistys- ja matkailukohdemerkinnät.

1.6. Rakennusjärjestys

Ristijärven kunnan rakennusjärjestys on tullut voimaan 1.2.2002

2. NYKYTILANTEEN KUVAUS

2.1. Kokonaisrakenne

Saukkovaaran lakialueella on asuntovaunualue sekä hiihtolatuja ja ulkoilupolkuja, joilta on yhteys pidemmille reiteille. Ristijärven kunta omistaa Saukkovaaran tien päässä ravintola-hotellin ja sen lähistöllä sijaitsevat neljä vuokrattavaa lomamökkiä. Suunnittelualan länsiosassa on kaksi omakotitaloa ja yksi loma-asunto, jonka viereisellä tontilla sijaitsee pitkään keskeneräisenä ollut lomamökki.

2.2. Vesihuolto

Saukkovaaran alueella on kaksi talousveden ottamisjärjestelmää. Rautatien eteläpuolella sijaitsevasta pohjavedenottamosta johdetaan vesi vaaran alemmille korkeusvyöhykkeille ja ylempät

alueet saavat talousvetensä ravintola-hotellin läheisyydessä sijaitsevasta porakaivosta. Kunnallinen viemäriverkosto ulottuu tällä hetkellä Saukkovaaran ravintola-hotellille saakka.

2.3. Tiestö

Liikenne suunnittelualueelle ohjautuu Sotkamontien ja Saukkovaarantien kautta. Muu alueella oleva tiestö on toteutettu vuonna 1990 valmistuneen rakennuskaavaluonnoksen mukaisesti.

2.4. Energiahuolto

Alueella on sähköjohtoverkosto.

2.5 Palvelut

Alue tukeutuu parin kilometrin etäisyydellä sijaitsevan Ristijärven keskustaajaman palveluihin.

2.6 Väestö

Suunnittelualueella on tällä hetkellä alle kymmenen vakinaista asukasta.

2.7. Luonto- ja maisema-arvot

Biologi Mikko Siitonen on laatinut vuonna 2004 Saukkovaaran alueelle luonto- ja maisemaselvityksen, josta osa kohdistuu Saukkovaaran osayleisaava-alueelle. Kyseinen selvitys on kokonaisuudessaan kaavaselostuksen liitteenä 3.

2.7.1. Suunnittelualue ja sen lähiympäristö suurmaisemassa

Suunnittelualue ja sen lähiympäristö ovat osa Ristijärven kunnassa sijaitsevien Syrjävaaran-Koljatinvaaran vaaramassiivin pohjoisrinteitä ja lakialuetta. Vaaramassiivi liittyy laajempaan Saukkovaaran muodostumaan, joka puolestaan on osa Kainuun länsiosan mittavaa vaarajaksoa. Suunnittelualueen korkein kohta ravintola-hotellin tuntumassa nousee noin 270 metriin merenpinnasta, läheisen Koljatinvaaran laki yltää 281 metriin. Suhteellinen korkeusero laskettelurinteiden lähtöpaikoilta läheiseen Ristijärven pintaan on noin 135 metriä. Saukkovaaran lakialueelle vanhan retkeilymajan ympäristöön on vähitellen rakennettu hotelli ja pieni lomamökkialue sekä asuntovaunualue huoltotiloineen. Laskettelurinteiden, hiihtohissien, sähkölinjojen, pysäköintialueiden sekä keinotekoisien lähtöpaikkojen korotusten muodostamat avotilat ja tekumuodot erottuvat selvästi suurmaisemassa sekä kesällä että talvella.

2.7.2. Lähimaiseman kulttuuriarvot

Suunnittelualueeseen koillisessa ja kaakossa rajautuva Kantolan tilakeskus niittyineen ja rakennuksineen on Saukkovaaran kulttuurihistoriallisesti merkittävin kohde, joka tuo suunnittelualueen lähimaisemaan muistuman aikaisemman vaara-asutuksen avoimesta maisematilasta. Muuten vanhemman asutuksen jäljet ovat kadonneet ympäristöstä lähes kokonaan.

2.7.3. Luonnonympäristö

Saukkovaaran alue muodostaa varsin kattavan otoksen Kainuun vaarajakson luonnosta. Yleisvaikutelma on melko rehevä. Rinteiden yläosissa esiintyy kuivahkon ja tuoreen kankaan metsiä, missä tykkylumen vaikutus on nähtävissä varttuneiden metsien kuusivaltaisuudesta. Keskirinteessä metsät ovat lähes kauttaaltaan tuoreita kankaita, usein nykykunnossaan mäntyvaltaisia varttuneita taimikoita. Alarinteessä suunnilleen 180 metrin johtokäyrän kohdalla kasvillisuus muuttuu äkisti rehevän lehtomaiseksi. Alarinteeseen purkautuu pohjavesiä useassa kohdassa, jolloin norojen varteen ja ympäristöön on kehittynyt edustava kosteiden lehtojen, lehtokorpien ja lähteikköpintojen mosaiikki. Reheviä laikkuja esiintyy paikoin ylärinteessäkin, lähteen ja raviinimaisissa notkoissa virtaavien norojen tuntumassa.

Alueen kallioperä on suhteellisen ravinteikasta ja sitä peittää yleisimmin hienojakoinen ja melko ravinteikas moreenimaa. Avokallioita näkee ainoastaan Harakkakallion kohdalla. Maastotutkimuksissa ei tavattu harjuainesta.

2.7.4. Luonto- ja maisema-arvoihin perustuvat toimenpidesuositukset

Kokonaisuutena selvitysalueen kangasmetsien suojeluarvo on vähäinen. Vaikka alueella esiintyy suhteellisen runsaasti varttuneita ja melko vanhojakin kuusikoita, on metsien yleisilme talousmetsien kaltainen. Lahopuuta esiintyy hyvin vähän, kerroksellisuus on vähäistä ja tilajärjestys yleensä säännöllinen. Lisäksi vanhan metsän kuviot ovat hyvin pirstoutuneita.

Saukkovaaran suurmaisemaa hallitsevat hiihtokeskuksen tekemuodot siinä määrin, että luonnonmaisemasta puhumisen nykytilanteessa ei ole tarkoituksenmukaista. Alueelle suunniteltu uusi rakentaminen ei oleellisesti muuta tilannetta, sillä se täydentää olemassa olevaa rakennuskantaa ja tukeutuu nykyiseen tieverkkoon.

3. TAVOITTEET

- osayleiskaava laaditaan oikeusvaikutteisena ja sen avulla ohjataan asemakaavoitusta, suunnittelutarveratkaisujen harkintaa, ympäristönhoitohankkeita yms.
- Saukkovaaran toiminnallisesti keskeisimmästä alueesta kehitetään vetovoimainen virkistys-, matkailu- ja asuinalue
- uusi rakennuskanta sijoitetaan suunnittelualueelle siten, että se sopeutuu olemassa olevaan rakennettuun - ja luonnonympäristöön
- kaavaratkaisu laaditaan siten, että uudet rakennuspaikat on kytkettävissä mahdollisimman taloudellisesti aiemmin toteutettuihin kunnallisteknisiin verkostoihin
- kaavaratkaisun tulee luoda hyvät edellytykset ympäristönhoidon suunnittelulle ja toteuttamiselle matkailukeskuksen ydinalueella
- Saukkovaaran matkailualueen tulee toimia jatkossakin mahdollisimman hyvin myös kuntalaisten virkistysalueena

4. KAAVARATKAISU

4.1. Yleisperustelu

Saukkovaaran osayleiskaava on laadittu suunnittelutyölle asetettujen tavoitteiden mukaisesti siten, että keskeinen matkailualue ja siihen liittyvät asunto- ja loma-asuntoalueet muodostavat toiminnallisesti ja visuaalisesti yhtenäisen kokonaisuuden, joka palvelee matkailijoita sekä paikallisia asukkaita parhaalla mahdollisella tavalla.

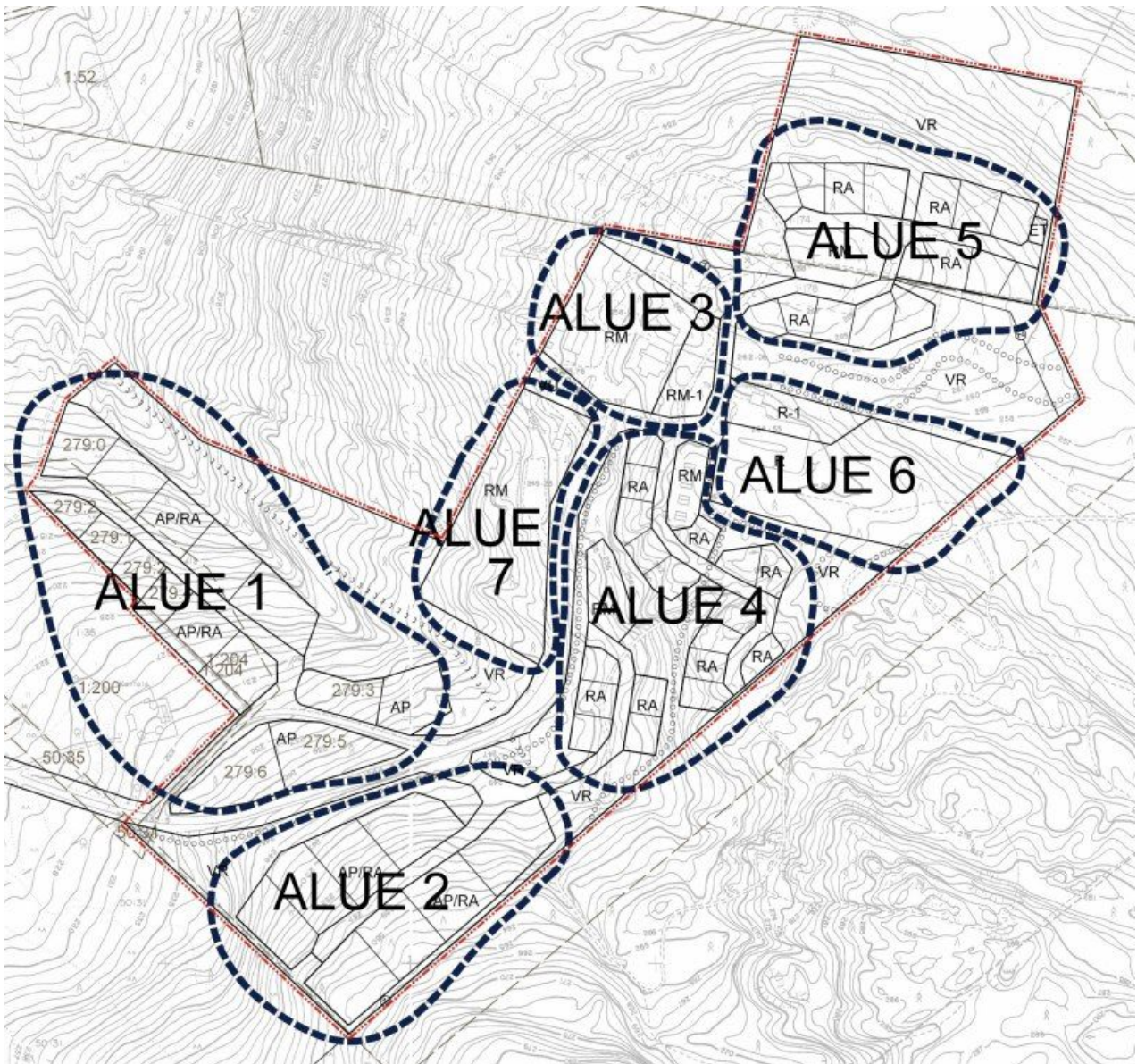
4.1. Aluerakenne

Kaavaratkaisussa on esitetty aluevaraukset neljälle päämaankäyttömuodolle: matkailupalvelut, loma-asuminen, pysyvä asuminen ja virkistys. Näihin liittyvien aluevarausten sijoituksella on pyritty eheyttämään alueen olemassa olevaa rakennetta ja luomaan mahdollisuudet mm. johdonmukaiselle ympäristönhoitotyölle.

4.1.1. Rakentamiseen liittyvät kaavamerkinntät ja -määräykset

Rakentamiseen liittyvät väljät yleiskaavakaavamerkinntät ja -määräykset on laadittu tulevan asemakaavoituksen ohjaamisen näkökulmasta siten, että rakennusvalvonnan kannalta tarpeelliset yksityiskohdat tarkennetaan detaljikaavoituksen yhteydessä. Joissakin tapauksissa on nähty tarpeelliseksi määritellä osayleiskaavassa suhteellisen tarkasti rakennustapaan ja määrään liittyviä kysymyksiä mahdollisten suunnittelutarvehankkeiden vuoksi.

4.1.2. Valokuvia osayleiskaava-alueelta



Valokuvat, alue 1





Valokuvat, alue 2





Valokuvat, alue 3



Valokuvat, alue 4



Valokuvat, alue 5





Valokuvat, alue 6

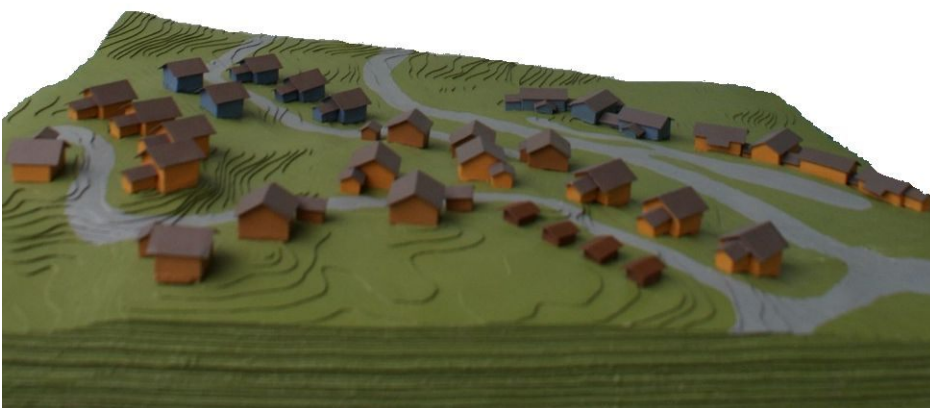


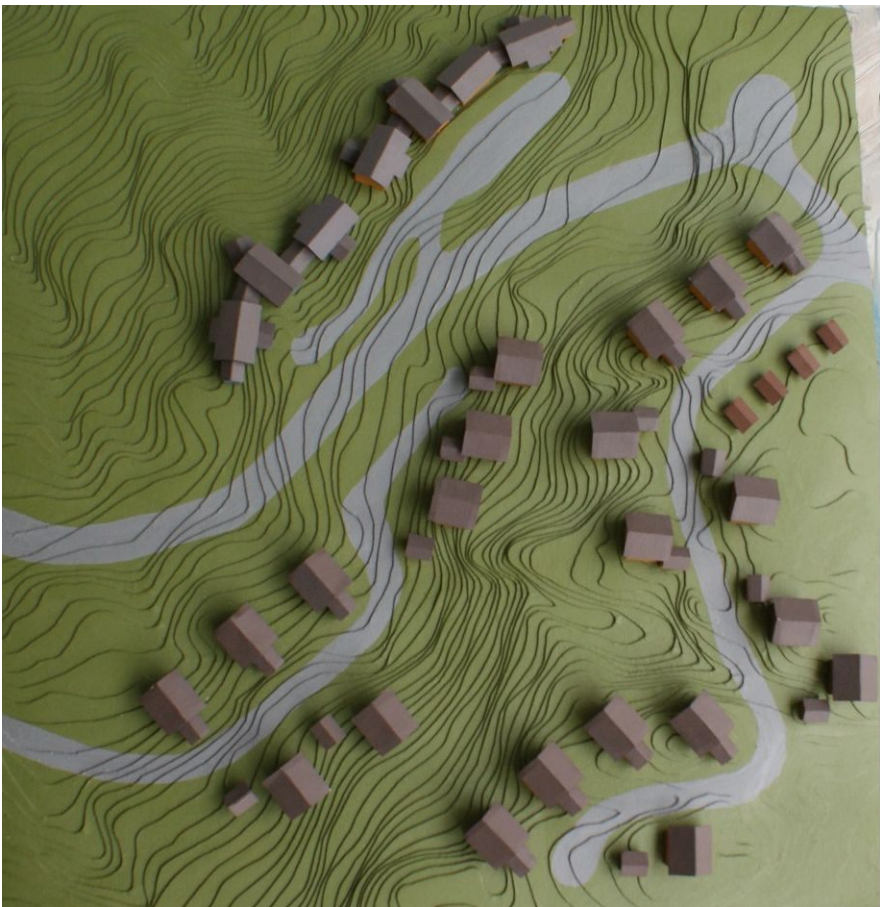
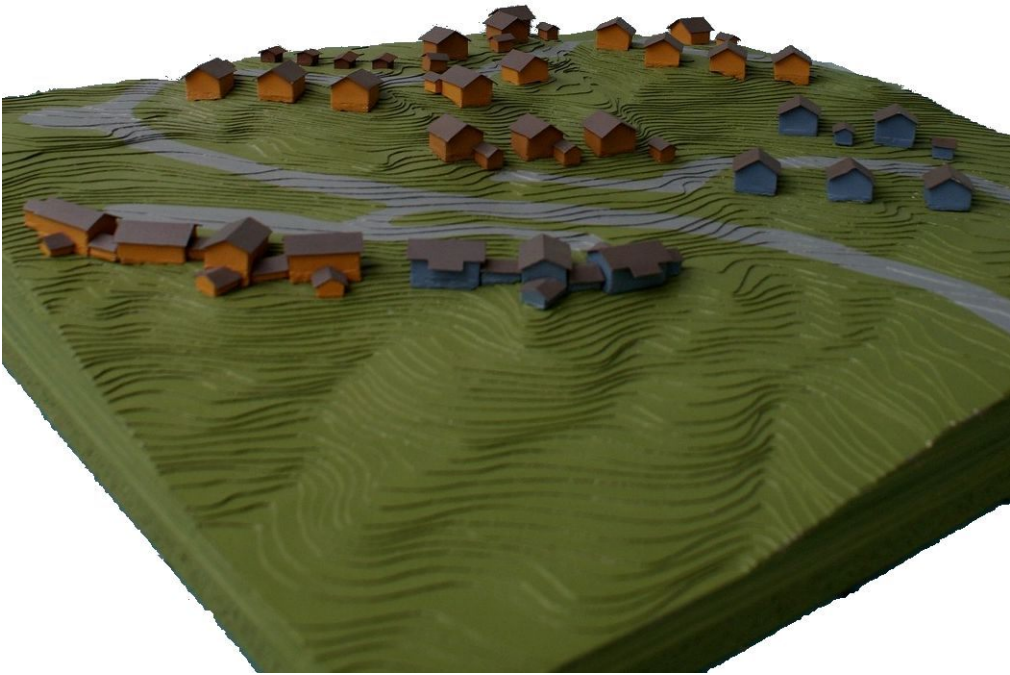
Valokuvat, alue 7



4.1.2. Valokuvia pienoismallista

Pienoismalli on tehty kunnan lomamökkien länsi- ja eteläpuolisista lähialueista, missä suunnittelualueen maastonmuodot ovat rakennusten sijoittamisen kannalta haasteellisimmat.







4.2. Palvelut

Suunnittelualueelle on osoitettu aluevarauksia matkailu- ja virkistyspalveluille. Muilta osin alue tukeutuu keskustaajaman palveluihin.

4.3. Liikenne

Suunnittelualan uusi tiestö tukeutuu Saukkovaarantiehen ym. olemassa olevaan tieverkostoon. Teiden linjaamisen tärkeimpiä lähtökohtia ovat olleet maastoon sopeutuminen, toimivuus ja liikenneturvallisuus.

4.4. Reitistöt

Osayleiskaavassa esitetyt moottorikelkka- ja ulkoilureitit noudattavat pääasiassa olemassa olevia reittejä. Joitakin pienehköjä muutoksia on tehty rakennuspaikkojen tarkoituksenmukaisen sijoittamisen vuoksi.

4.5. Vesihuolto

Saukkovaaran ravintola-hotellin läheisyydessä on porakaivo, jonka kapasiteetin on arvioitu riittävän kaikille vaaran lakialueelle ja sen lähiympäristöön suunnitelluille rakennuspaikoille. Mikäli osayleiskaavaa toteutettaessa havaitaan, että porakaivon riittoisuus on arvioitua vähäisempi, lisäpumppaamon avulla talousvesi on johdettavissa tarvittaviin kohteisiin rautatien eteläpuolella sijaitsevasta pohjavedenottamosta. Vaara-alueen viemäriverkostoa tullaan jatkossa laajentaman siten, että kaikki osayleiskaavan mukaiset rakennuspaikat voidaan liittää verkostoon.

5. VAIKUTUKSET

5.1. Luonto ja maisema

Biologi Mikko Siitonen on tarkistanut kesällä 2008 Saukkovaaran alueen luonto- ja maisemaselvityksien ajantasaisuuden todeten, ettei selvityksiin ole tarvetta tehdä muutoksia.

Osayleiskaavan laatimisen yhteydessä on otettu huomioon edellä mainitut selvitykset mm. siten, että luontoselvityskartan (liite 3) mukaisen lehtomaisen notkelma-alueen 4 kohdalla on käytetty sen ympäristöarvot riittävässä määrin turvaavaa kaavamerkintää VR, retkeily- ja ulkoilualue.

Osayleiskaava-alueen metsillä ei ole juurikaan suojeluarvoa, koska ne ovat yleisilmeeltään talousmetsiä: lahoppuuta on vähän, kerroksellisuus on vähäistä, tilajärjestys yleensä säännöllistä ja vanhan metsän kuviot ovat hyvin pirstoutuneita.

Saukkovaaran lähi- ja kaukomaisemiin ovat aiheuttaneet merkittäviä muutoksia laskettelu-rinteiden, hiihtostadionin sekä paikoitus- ja asuntovaunualueiden rakentaminen.

Näiden seikkojen vuoksi osayleiskaavan mukainen uusi rakentaminen ja sen vaatima ympäristönkäsittely eivät heikennä ihmisen toiminnan jo entuudestaan voimakkaasti muovaamaa Saukkovaaran luonnonympäristön nykytilaa.

5.2. Yhdyskuntarakenne

Suunnittelualue sijaitsee Ristijärven keskustaajaman välittömässä läheisyydessä ja se palvelee hyvin kuntalaisten lähivirkistysalueena ja keskustan palvelut ovat helposti saavutettavissa Saukkovaaran alueelta. Olemassa olevat kunnallistekniset verkostot on helppo laajentaa koko suunnittelualueelle. Osayleiskaavalla on myönteiset vaikutukset yhdyskuntarakenteen kehittämiseen, koska sen avulla voidaan suunnitelmallisesti toteuttaa kunnan strategiset tavoitteet Saukkovaaran asunto- ja matkailualueilla.

5.3 Taloudelliset ja sosiaaliset vaikutukset

Osayleiskaavan myötävaikutuksella kunta käynnistää Saukkovaaran keskeisten osien tehokkaan markkinoinnin, jonka tuloksena matkailu- ja asuntoalueille saadaan alueen kehittämistyöhön sitoutuvia toimijoita. Odotettavissa on näin ollen myönteisiä taloudellisia vaikutuksia.

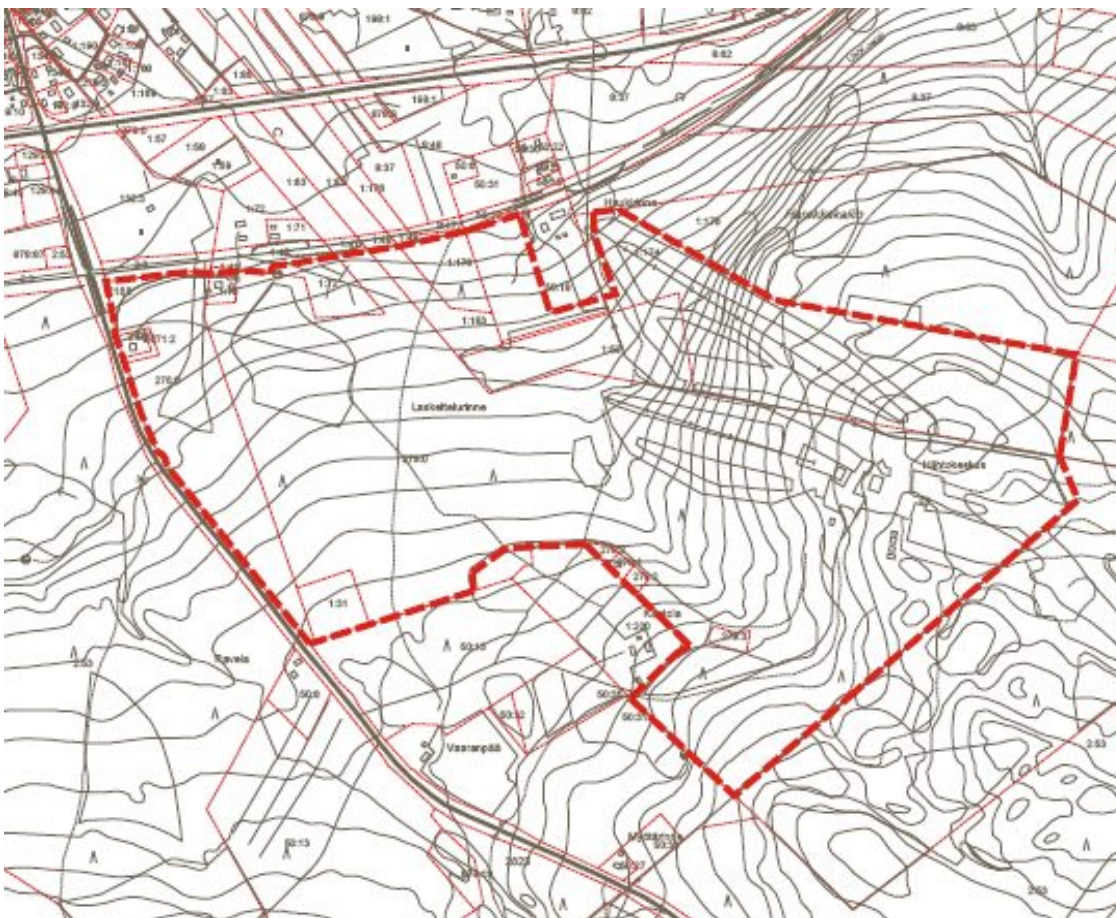
Osayleiskaavalla on myös myönteiset sosiaaliset vaikutukset, koska sen avulla Saukkovaaran alueelle voidaan toteuttaa viihtyisiä asunto- ja loma-asuntoalueita sekä monipuolisia matkailu- ja virkistyspalveluhankkeita, jotka ovat helposti myös kunnan vakinaisten asukkaiden hyödynnettävissä.

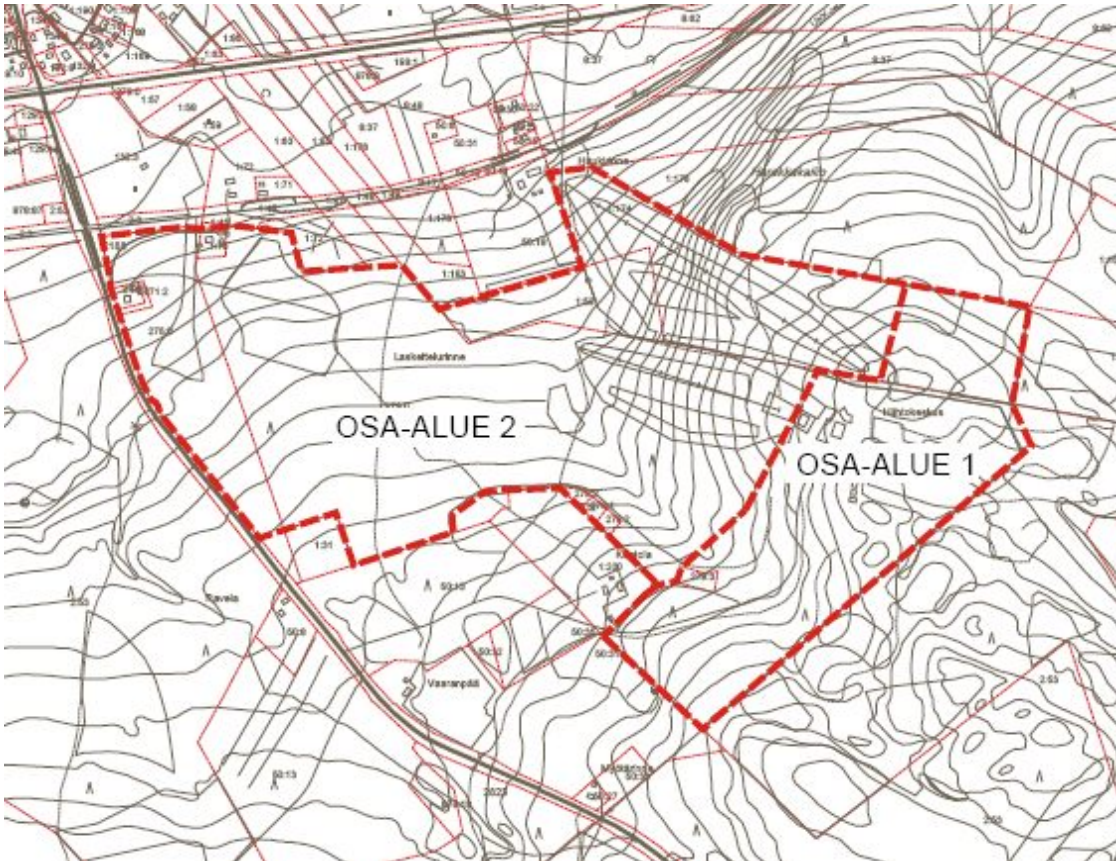
5.4 Kulttuuriset vaikutukset

Suunnittelualueella ei ole maakunnallisesti eikä paikallisesti merkittäviä kulttuurihistoriallisia kohteita. Suunnittelualue rajautuu lounaassa Kantolan tilan pääkeskukseen, jonka rakennettu- ja luonnonympäristö tuo alueelle muistuman kainuulaisesta vaara-asutuksesta. Kaavaratkaisulla ei ole heikentävää vaikutusta kulttuurihistoriallisiin arvoihin.

6. OSAYLEISKAAVA-ALUEEN RAJAUKSESSA SUUNNITTELU TYÖN AIKANA TAPAHTUNEET MUUTOKSET

Saukkovaaran osayleiskaavan laatiminen käynnistettiin vuonna 2004 seuraavassa kartassa esitetylle alueelle.





Vuoden 2007 loppupuolella tuli esille, että nykyään vaaran lakialueella sijaitsevalle asuntovaunualueelle tulee etsiä vaihtoehtoinen sijoituspaikka laskettelurinteiden ala-aseman lähiympäristöstä. Yleiskaavan laatimista aloitettaessa oli todettu silloisen elinkeinostrategian mukaisesti, että ko. varauksen tutkiminen ei ole tarpeellista. Tiehallinnon edustajan Jussi Sääskilahden ja kaavan laatijan Liisa Korhosen välisessä keskustelussa havaittiin, että ala-aseman läheisyyteen sijoitettavan vaihtoehtoisen asuntovaunualueen liikennejärjestelyt vaativat mm. liikenneturvallisuuden vuoksi huomattavan määrän lisäselvitystyötä ja ilmeisen suuria muutoksia suunniteltuun osayleiskaavaratkaisuun. Tuolloin kunta päätti, että yleiskaavan suunnittelutyötä jatketaan vain osa-alueella 1 ja osa-alue 2 kaavoitetaan myöhemmin. Lopulliseen osayleiskaavarajaukseen vaikuttivat myös yksityisten maanomistajien mielipiteet.

Ristijärvellä 23.11.2009

Liisa Korhonen
aluearkkitehti

LIITTEET:

1. Havainnekuva
2. Havainnekuvan ilmakekusovite
3. Luonto- ja maisemaselvitys/Luonto- ja maisemaselvityskartta
4. Osayleiskaavan suunnittelualue Saukkovaaran osayleiskaavan (1989) kaavakartalla
5. Osallistumis- ja arviointisuunnitelma

RISTIJÄRVI

SAUKKOVAARAN ALUEEN LUONTO- JA MAISEMASELVITYS

1. SELVITYSALUE JA TEHTÄVÄN KUVAUS

Selvitysalue (n. 120 ha) sijaitsee Ristijärven Kirkonkylän eteläpuolella, Saukkovaaran hiihtokeskuksen alueella ja lähiympäristössä. Alueelle on suunniteltu sekä ympärisvuotista omakotirakentamista että loma-asuntoja. Pääosa alueesta on kuitenkin suunnitelmien mukaan jäämässä eriasteiseen ulkoilu- ja virkistyskäyttöön. Alue liittyy luontevasti nykyiseen Ristijärven keskustaajamaan. Ristijärveltä Sotkamoon menevä maantie kulkee selvitysalueen länsirajaa pitkin ja pohjoisessa alue rajoittuu Hyrynsalmen rataan; radan ja valtatie viiden väliin jää rakentamaton alue, joka erottaa selvitysalueen Ristijärven taajamasta. Selvitysalueella sijaitsevasta hiihtokeskuksesta on matkaa Ristijärven keskustaajamaan noin 2,5 km.

Tämä selvitys toimii maankäyttö- ja rakennuslain mukaisena luonto- ja maisema-arvojen esiselvityksenä oikeusvaikutteista kaavaa varten. Selvitykseen sisältyy kasvillisuus- ja kasvistokartoitus, biotooppikartoitus ja vuoden ajan sallimissa rajoissa muita eliöstökartoituksia (Linnusto, käävät). Erityisesti selvityksessä tarkistetaan, esiintyykö alueella luonnonsuojelulain mukaisia suojeltavia luontotyyppisiä, metsälain erityisen merkittäviä elinympäristöjä, uhanalaisia tai EU:n luontodirektiivin liitteen II ja lintudirektiivin liitteen I lajeja. Lisäksi tarkastellaan alueellisesti tai paikallisesti kiinnostavaa lajistoa ja luontotyyppisiä (esim. kulttuuriympäristön ja muun rakennetun alueen lajisto).

Selvityksessä arvioidaan kohdealueen maisemarvoja. Huomiota kiinnitetään alueen merkitykseen osana suurmaisemaa sekä alueen sisällä olevien pienten maisemakohteiden arvoon. Myös maisematekijöiden huomioimista nykyisen maankäytön kannalta tarkastellaan. Inventoinnin pohjalta annetaan maankäyttöä koskevia suosituksia.

Selvityksen maastotyöt tehtiin syyskuussa 2004 (Mikko Siitonen).

2. KOHDEALUEEN YLEISKUVAUS

Selvitysalue käsittää Ristijärven kunnassa sijaitsevien Syrjävaaran-Koljatinvaaran vaaramassiivin pohjoisrinteitä. Vaaramassiivi liittyy laajempaan Saukkovaaran muodostumaan, joka puolestaan on osa Kainuun länsiosan mittavaa vaarajaksoa. Selvitysalueen korkein kohta Hotellin tuntumassa nousee noin 270 metriin merenpinnasta, läheisen Koljatinvaaran laki yltää 281 metriin. Suhteellinen korkeusero laskettelurinteen lähtöpaikoilta läheiseen Ristijärven pintaan on noin 135 metriä. Koko selvitysalue sijaitsee verrattain jyrkällä rinnemaalla (10-30 astetta); jyrkin kohta sijaitsee Harakkakallion kohdalla.

Valtaosa selvitysalueesta on hienojakoisen ja melko ravinteikkaan moreenimaan peitossa. Avokallioita näkee ainoastaan Harakkakallion kohdalla. Myös alueen kallioperä on suhteellisen ravinteikasta. Rinteen alaosissa esiintyy ohuita turve- ja turvemultamaita, lähinnä entisten peltojen ja niittyjen kohdalla. Harjuainesta ei selvitysalueelta tavattu.

Kokonaisuutena selvitysalue muodostaa varsin kattavan otoksen Kainuun vaarajakson luonnosta. Yleisvaikutelma on melko rehevä. Rinteiden yläosissa esiintyy kuivahkon ja tuoreen kankaan metsiä, missä tykkylumen vaikutus on nähtävissä varttuneiden metsien kuusivaltaisuudesta. Keskirinteessä metsät ovat lähes kauttaaltaan tuoreita kankaita, usein nykykunnossaan mäntyvaltaisia varttuneita taimikoita. Alarinteessä suunnilleen 180 metrin johtokäyrän kohdalla kasvillisuus muuttuu äkisti rehevän lehtomaiseksi. Alarinteeseen purkautuu pohjavesiä useassa kohdassa, jolloin norojen varteen ja ympäristöön on kehittynyt edustava kosteiden lehtojen, lehtokorprien ja lähteikköpintojen mosaiikki. Reheviä laikkuja esiintyy paikoin ylärinteessäkin, lähteen ja raviinimaisissa notkoissa virtaavien norojen tuntumassa.

Selvitysalueella esiintyy etupäässä kosteita lehtoja, yleensä suursaniaisten vallitsemia saniaislehtoja (SaT) tai mesiangervovaltaisia lehtoja (FiT). Myös Kainuulle tyypillisiä kurjenpolvivaltaista tuoretta lehtoa (GOMaT) alueella näkee. Korvet ovat pääosin hyvin reheviä, lähteisiä saniaislehtokorpia tai ruohoisia lehtokorpia. Metsittyneillä pelloilla esiintyy erilaisia sukkessiovaiheita kohti kosteaa lehtoa tai lehtokorpea. Paikoin lähdenorojen ja lehtojen välialueilla tapaa myös lehtomaista kangasta ja karumpia korpilaikkuja.

Saukkovaaran hiihtokeskus on vaikuttanut selvitysalueen luontoon ja maankäyttöön usean vuosikymmenen ajan. Vanhan retkeilymajan ympäristöön on vähitellen rakennettu hotellin ja muita majoitustiloja käsittävä taajamamainen lomakylä pysäköinti- ja leirintäalueineen. Selvitysalueen itäosan rinteitä halkovat laskettelurinteet, hiihtohissit ja sähkölinjat sekä keinotekoiset lähtöpaikkojen korotukset, kapeiden maisema- ja suojametsien erottamina. Nämä avotilat ja tekemuodot hallitsevat suurmaisemaa sekä kesällä että talvella. Myös valaistut hiihtoladut keskittyvät alueen itäosaan, tosin pääosin selvitysalueen ulkopuolelle.

Selvitysalueen länsiosassa ja alarinteessä on jonkin verran vanhaa asustusta ja maatalousaluetta. Miltei kaikki alueella sijainneet pellot on metsitetty jo 15-30 –vuotta sitten: ainoa jäljellä oleva niitty sijaitsee Kantolan tilakeskuksen vieressä. Alarinteen pellot radan varressa ovat metsittyneet kokonaan ja huomattava osa niistä on jo muuntumassa takaisin kosteiksi lehdoiksi tai lehtokorviksi. Hiihtokeskukseen menevän tien alapuolelle on äskettäin rakennettu tie, jonka varteen rakennetaan parhaillaan uusia asuin- ja lomarakennuksia.

Kokonaisuutena selvitysalueen metsäkuva on melko yhtenäinen. Alueella vallitsevat toisaalta varttuneet mäntyvaltaiset taimikot, toisaalta vanhahkot kuusivaltaiset talousmetsät. Myös tuoreita aukkoja on runsaasti, mutta yksittäisten aukkojen pienen koon ja varsin onnistuneen sijoittelun takia niiden vaikutus suurmaisemassa on yllättävän pieni. Varsinaista luonnonmetsää esiintyy hyvin vähän, mutta alarinteen metsittyneiden alueiden metsäkuva on kehittynyt luonnontilaisen kaltaiseksi. Siellä puusto on laajalti harmaaleppä- tai koivuvaltaista, ja kuusikkoisilla lehtomaisilla kankailla kasvaa runsaasti haapaa. Rinteitä halkovat muutamat metsätiet ja ajourat.

Selvitysalueella esiintyy runsaasti vaateliasta kasvilajistoa. Lehdoissa kasvavat mm. mustakonnamarja, näsiä, lehtotähtimö, velholehti ja korpinurmikka, kaikki Kainuussa parhaisiin lehtoihin rajoittuvia lajeja.

3. KUVIOKOHTAISET KUVAUKSET

1. Metsitettyjä peltoja, varttunut taimikko

Useita metsitettyjä peltolohkoja ja niiden välisiä metsikkökaistaleita. Alueella kasvaa nuorta mäntyvaltaista kasvatusmetsää ja varttunutta taimikkoa. Puusto on mäntyvaltaista, mutta koivua ja paikoin harmaaleppää esiintyy sekapuuna runsaasti. Alueen kasvillisuus on entisillä pellonpohjilla niittymäistä, lohkojen välialueilla kulttuurivaikutteista kangasmetsää. Itäosan halki kulkee kostea lähteinen juotti.

2. Metsitettyjä peltoja, nuori taimikko

Enimmäkseen nuoren taimikkovaiheen metsitettyjä ja metsittyneitä peltolohkoja. Alueen puusto on laajalti koivuvaltaista, entisten peltolohkojen reunaosissa kasvaa myös runsaasti raitaa ja haapaa, vähemmän tuomea ja pihlajaa. Kasvillisuus on niittymäistä, valtalajistossa esiintyvät mm.

niittylauha, metsäkurjenpolvi, karhunputki, koiranputki, ahomatara, harakankello, niittynurmikka, maitohorsma ja päivänkakkara.

3. Vanha metsä jossa hakkuuaukkoja

Kuvio käsittää hotellin yläpuolisia ja lähiympäristössä sijaitsevia vaaranlakimetsiä (useita lohkoja). Alueella kasvaa vanhaa kuusivaltaista metsää, johon on viime vuosina tehty useita epäsäännöllisen muotoisia, maisemaan sopeutettuja uudistusaloja (alakuviot a). Sekapuuna kasvaa hiukan koivua ja hyvin vähän mäntyä. Metsät edustavat tuoreita kankaita, mutta raviinimaisissa notkelmissa esiintyy lehtomaisia juotteja. Alueella tapaa myös pieniä lehtomaisen kankaan laikkuja. Kuviolla kulkee valaistuja ulkoiluteitä.

4. Lehtomainen notkelma

Syvän raviinin pohjalla esiintyy lehtomaista ja lievästi lähteistä kasvillisuutta kausikostean noron ympärillä. Lajistossa esiintyvät mm. isoalvejuuri, hiirenporras, metsäimarre, maariankämmeikka, metsäkurjenpolvi, nuokkuhelmikka, lillukka, herttakaksikko, valkolehdokki, ruohokanukka ja poimulehtiä.

5. Lampi ja rantaräme

Noin aarin kokoinen matala lampi ulkoilutien varrella. Rantakasvillisuus on rämemäistä, ruohokanukkaa kasvaa runsaasti. Alunperin ehkä kaivettu tekolampi.

6. Nuori kasvatusmetsä

Mäntyvaltaisia tuoreen kankaan kuvioita (2 lohkoa). Metsä on mäntyvaltaista, sekapuuna kasvaa koivua, kuusta ja paikoin haapaa.

7. Aukko

Tuoreen kankaan aukkoja (2 lohkoa), jossa kasvaa nuorta, tiheää koivuvaltaista taimikkoa, seassa runsaasti mäntyä ja kuusta. Aukko on heinittynyt ja horsmittunut.

8. Kalliometsä

Harakkakallion kohdalla esiintyy laajalti avokallioiden luonnehtimia mäntyvaltaisia, harvapuustoisia metsiä. Metsätyypit edustavat jäkälä- ja kanervatyyppejä, lajistossa tavataan mm. katinlieko ja kissankäpälä. Paikoin kalliot kohoavat lähes jyrkänteenä. Laskettelurinteet halkovat kuviota.

9. Kantolan tilakeskus ja niitty

Vanhojen rakennusten ja hoidetun niityn luonnehtima pienmaisemakohde. Yksityinen pihapiiri.

10. Lähde

Hakkuuaukon reunassa sijaitseva pieni oligotrofinen lähde, joka hakkuun yhteydessä on hakattu avoimeksi. Lähteessä on kaivo ja kesävesijohto. Avolähdettä ei ole, mutta kaivon luota lähtee niukkavetinen noro ja tihkupinta. Lähteen vaikutuspiirissä kasvaa nuorta lehtipuustoa (raita, koivu, pihlaja, harmaaleppä). Lähteen lähiympäristön kasvillisuus on lehtomaista ja lehtokorpimaista, lajistossa mm. metsäkorte, korpi-imarre, metsäimarre, metsäalvejuuri, isoalvejuuri, riidenlieko, huopaohdake, viitakastikka, käenkaali, suo-orvokki, niittylauha, vadelma ja maitohorsma.

11. Nuori taimikko

Lehtomaiselle kankaalle tehty uudistusala, jonka kasvillisuus on voimakkaasti heinittynyt ja vesottunut. Kuviolla kasvaa noin 2 metrin korkuista koivuvaltaista taimikkoa, seassa runsaasti pihlajaa, kuusta, mäntyä ja raitaa. Kasvipeitteessä vallitsevat metsälauha ja maitohorsma, muuta runsasta lajistoa edustavat käenkaali, oravanmarja, metsäkurjenpolvi, metsälauha ja nuokkuhelmikkä. Kuvion läpi virtaa edelliseltä kuviolta alkava lähteinen noro.

12. Nuori kasvatusmetsä

Kantolan niityn ja pihapiirin ympäristössä kasvaa nuorta lehtisekametsää. Valtapuuna esiintyy koivua ja mäntyä, kuusta ja harmaaleppää kasvaa niukemmin. Osa alueesta on entistä peltoa. Kuvion kasvillisuus on kulttuurivaikutteista ja osin lehtomaista

13. Peltoheitto

Entinen pelto, jossa nyt kasvaa korkeaa ruohikkoa.

14. Koivumetsä

Entiselle pellolle syntynyt nuori kasvatusmetsä. Puusto on koivuvaltainen, mäntyä kasvaa vähän sekapuuna. Kasvillisuus on rehevää, suuruohovaltaista kosteaa niittyä. Raja kuvioon 15 ei ole jyrkkä.

15. Kosteaa lehto ja lähteiköt

Laaja ja kasvillisuudeltaan mosaiikkimainen kuvio. Alueella esiintyy kosteita lehtoja (saniais- ja mesiangervovaltaisia), tuoreita lehtoja (Kurjenpolvityyppejä) ja lähteisten norojen ympärille kehittyneitä lehtokorpimaisia juotteja. Alueella on ollut myös pelto- ja niittylaikkuja, mutta ne ovat metsittyneet lähes näkymättömiin. Kuvion yläreunasta purkautuu useassa kohdassa lähteisiä

pohjavesiä jotka virtaavat melko runsasvetisinä noroina. Niiden paikat muuttuvat ajoittain eroosion ja mm. ajourien vaikutuksesta. Paikoin on muodostunut laajoja hyllyviä tihkupintoja. Kosteikoalue kuvion länsiosassa (alakuvio a) on aikoinaan ojitettu, mutta ojien jäljet ovat lähes kadonneet liikkuvien maamassojen takia.

Kuvion kasvillisuus on rehevää ja varsin vaateliasta. Valtalajeina kasvavat tuoreissa lehtolaikuissa kurjenpolvi ja käenkaali. Kosteissa lehdossa vallitsevat suuret saniaiset (hiirenporras ja isoalvejuuri) tai mesiangervo ja vadelma. Varsinkin norojen varsilla ja tihkupinnoilla kasvaa runsaasti lehtotähtimöä (*Stellaria nemorum*). Seuraavaan lajilistaan on koottu alueella tavattua kasvilajistoa:

metsäimarre, metsäalvejuuri, riidenlieko, puna-ailakki, sudenmarja, oravanmarja, korpi-imarre, karhunputki, lillukka, viitakastikka, punaherukka, rönsyleinikki, suokeltto, niitylauha, huopaohdake, suo-orvokki, korpiorvokki, ojakellukka, isotalvikki, tesma, pikkutalvikki, tuppisara, nokkonen, luhtalitukka, koiranputki, koiranrölli, rohtovirmajuuri ja suohorsma.

Vaateliainta lajistoa edustavat lehtokorte (*Equisetum pratense*), mustakonnanmarja (*Actaea spicata*), velholehti (*Circea alpina*), näsiä (*Daphne mezereum*) ja Kainuussa uhanalainen korpinurmikka (*Poa remota*).

Kosteikkopinnoilla ja noroissa kasvaa runsaasti sammalia, joista runsaina tavattiin mm. kilpilehväsammal (*Rhizomnium pseudopunctatum*), lähdelelväsammal (*R. magnifolium*), korpilehväsammal (*Plagiomnium ellipticum*), kiiltosuikerosammal (*Brachythecium salebrosum*), purosuikerosammal (*B. rivuale*), purolähdesammal (*Philonotis fontana*) ja hetekuirisammal (*Calliergon giganteum*). Myös maksasammalia (mm. *Scapania* sp.) esiintyy paikoin massoina lähteisissä noroissa.

Alueella esiintyy laikuttaisesti harmaaleppä- ja hieskoivuvaltaisia lehtimetsiköitä ja kuusi-lehti – sekametsää (erityisesti alakuvio b). Haapaa ja raitaa kasvaa paikoin runsaasti, puumaista tuomea ja pihlajaa vähemmän. Metsä ei ole erityisen järeää tai vanhaa, mutta lahoppua esiintyy runsaasti. Lahoppuun ansiosta myös alueen kääpälajisto on edustavaa ja yksilömäärät suuria.

Kokonaisuutena kuvio on selvitysalueen merkittävin luontokohde ja huomattava Kainuunkin mitassa arvioiden.

16. Nuori taimikko

Koivu- ja mäntyvaltainen kuivahkon kankaan nuori taimikkokuvio. Sekapuuna kasvaa hiukan kuusta. Taimikko on harvaa ja aukkoista.

17. Varttunut taimikko

Mäntyvaltainen varttunut taimikko, jossa sekapuuna kasvaa koivua ja kuusta. Kasvillisuus kuviolla edustaa kuivahkoa kangasta, alarinteessä tuoretta kangasta.

18. Entinen rakennusryhmä ja niitty-laikkuja

Kahden sortuneen vajan tai ladon ympäristössä on avoimia niittymäisiä laikkuja ja väljää nuorta kasvatusmetsää. Puusto on mäntyvaltaista, myös kuusta ja koivua esiintyy. Kasvillisuus edustaa

lähinnä tuoretta kangasta, mutta kulttuurivaikutus on voimakas ja paikoin vallitsevat niittylajit. Seuraava lajilista antaa mielikuvan alueen kasvistosta:

kultapiisku, niittynurmikka, päivänkakkara, salokeltano, hiirenvirna, tuoksusimake, harakankello, aitovirna, metsäkurjenpolvi, käenkaali, niittylauha, metsälauha, niittyleinikki, poimulehtiä, koiranputki, nurmipuntarpää, ahomansikka, vadelma, timotei, maitohorsma.

19. Nuori kasvatusmetsä

Melko laaja nuoren metsän kuvio maantien varressa. Puusto on mäntyvaltaista, mutta kuusta, koivua ja alareunassa haapaa kasvaa sekapuuna yleisesti. Kuviolla tehtiin harvennus syyskuussa 2004, jolloin lehtipuun ja varsinkin haavan määrä väheni. Kasvillisuus kuviolla edustaa tuoretta kangasta.

20. Hakkuuaukko

Vaihtelevan kokoisia uudistusaloja vaaran alarinteessä (useita lohkoja). Kuvio on kasvillisuudeltaan alarinteessä tuoretta ja osin lehtomaistakin kangasta, ylempänä paikoin kuivahkoa kangasta. Taimikko on 1-2 metrin korkuista ja koivuvaltaista. Myös mäntyä ja kuusta kasvaa runsaasti, paikoin haapa- ja pihlajavesakkoa. Alue on laajalti heinittynyt.

21. Vanhametsä

Tiehen ja omakotitaloon rajoittuva varttunutta kuusikkoa kasvava luonnonmukaisen metsän kuvio. Mäntyä ja koivua kasvaa vähän sekapuuna. Kasvillisuus on tuoretta ja lehtomaista kangasta.

22. Lähteinen tihkupinta

Pienialainen lähdevaikutteinen kuvio hakkuuaukon reunassa. Kasvillisuus edustaa lähteistä saniaiskorpea. Lajistossa esiintyvät mm. hiirenporras, korpi-imarre, isoalvejuuri, viitakastikka ja tuomi. Lähdepinnoilla tapaa edustavaa sammallajistoa.

23. Vanhametsä

Kuusivaltainen varttuneen talousmetsän kuvio hakkuiden keskellä. Kuvion alareunassa on koivuvaltainen metsikkö edellä kuvatun lähteen kohdalla. Muualla koivua esiintyy sekapuuna. Kuvion kasvillisuus on tuoretta kangasta, joka alarinteessä muuttuu lehtomaiseksi.

24. Varttunut sekametsä

Alarinteessä kulkevan tien alapuolella on rehevä sekametsäkuvio. Alueella kasvaa vaihdellen koivu- ja kuusivaltaista erirakenteista metsää, sekapuuna esiintyy haapaa ja harmaaleppää. Kasvillisuus edustaa tuoretta ja lehtomaista kangasta.

25. Metsittynyt pelto

Ratavartta myötäilevä rehevä kuvio, joka on alkujaan ollut peltoa tai niittyä. Alue on metsittynyt mutta edelleen aukkoinen. Valtapuuston muodostaa kookas harmaaleppä, sekapuuna kasvaa runsaasti koivua, raitaa ja paikoin kuusta. Lahopuuta esiintyy runsaasti. Kuvion halki virtaa lähteisiä noroja. Raja kuvioon 15 ei ole jyrkkä. Kuvion kasvillisuus, vrt. kuvio 15.

26. Lähde, noro ja vedenottamo

Kuvio käsittää runsasvetisen lähteen ja lähdepuron lähiympäristöineen. Lähteen silmän paikalle on rakennettu rengaskaivo, itse vedenottamorakennus sijaitsee alempana puron varressa. Puro on vedenotosta huolimatta varsin runsasvetinen ja sen varsilla esiintyy rehevää kasvillisuutta. purovarressa kasvaa runsaasti lehtotähtimöä. Alue on pääosin hakattu avoimeksi ja kuviolla kasvaa lehtipuuvesakkoa ja heinikkoa.

27. Metsittynyt pelto

Aukkoisesti metsittynyt entinen pelto radan varressa. Kuviolla kasvaa nuorta koivuvaltaista lehtimetsää, sekapuuna kasvaa harmaaleppää ja kuusta. Kasvillisuus on muuttunut lehtomaiseksi, lähinnä suurruohovaltaisen kostean lehdon kaltaiseksi. Valtalajeina kasvavat hiirenporras, mesiangervo, maitohorsma, vadelma, lehtotähtimö ja käenkaali. Pellon piiriojat erottuvat vielä maastossa.

28. Vanha metsä

Kuusivaltainen vanhahkoa puustoa kasvava pirtoutunut metsäkaistale, joka sijoittuu laskettelurinteiden avotilojen, sähkölinjan ja hakkuuaukkojen väleihin. Sekapuuna kasvaa koivua ja vähän mäntyä. Alueen kasvillisuus edustaa tuoretta ja lehtomaista kangasta.

29. Aukko

Osittain siemenpuuasentoon, osittain kokonaan avoimeksi hakattu alue laskettelurinteiden ja metsämaaston välissä. Alueella kasvaa nuorta taimikkoa. Kasvillisuus on kuivahkoa ja tuoretta kangasta.

30. Nuori kasvatusmetsä

Mäntyvaltainen nuoren kasvatusmetsän kuvio, jolla sekapuuna esiintyy koivua ja kuusta. Kasvillisuus on tuoretta kangasta. Alakuvio (a) on nuorempaa, koivuvaltaista metsää.

31. Vanhametsä

Suurehko kuusivaltainen varttuneen talousmetsän kuvio. Sekapuuna kasvaa jonkin verran mäntyä ja koivua. Kuvion kasvillisuus edustaa tuoretta kangasta. Lahopuuta esiintyy jonkin verran ja puusto on erirakenteista.

32. Sorakuoppa

Käytöstä poistettu tai poistumassa oleva sorakuoppa, jonka reunaosat ovat metsittyneet.

33. Laskettelurinteiden alue

Kuvio käsittää avoimeksi raivatut laskettelurinteet, huoltotiet, hiihtohissien ja sähkölinjojen alustoja, sekä näiden väleihin jätettyjä suoja- ja maisemametsiköitä. Alueen kasvillisuus on pääosin kuivahkoa kangasta, paikoin tuoretta kangasta ja kalliometsää (Harakkakallio). Alueella esiintyy vaihtelevasti niitty-, piennar- ja joutomaalajistoa erilaisilla raivatuilla paikoilla ja täyttömäillä.

34. Rakennettu taajamamainen alue

Kuvio käsittää Hotellin, loma-asuntoja ja mökkejä, sekä leirintäalueen ja näiden lähiympäristössä sijaitsevat pysäköintialueen, pihametsiköt, nurmikot ym. hoidetut ja rakennetut alueet.

4. YHTEENVETO JA TOIMENPIDESUOSITUKSET

Selvitysalue voidaan luontoarvojen suhteen jakaa karkeasti kahteen osaan. Keski- ja ylärinteet suunnilleen 180 metrin johtokäyrän yläpuolella (vrt. kartta) ovat luontoarvoiltaan vähämerkityksisiä, tai arvokkaat kohteet ovat hyvin pienialaisia ja selvärajaisia. Johtokäyrän alapuolinen osa selvitysalueetta taas muodostaa erittäin arvokkaan luontokokonaisuuden, jossa erillisiä pieniä luontokohteita ei ole mielekästä erottaa.

Kuvioiden 15, 25 ja 27 muodostama maasto on selvitysalueen joka suhteessa merkittävin aluekokonaisuus. Siihen sisältyvät lähteet, lähdepurot, kosteikot ja lehdot limittyvät toisiinsa siinä määrin, että voidaan puhua yhtenäisestä lähteisestä lehtoalueesta. Tällä alueelle kaikenlainen maanpintaa muuttava toiminta (rakentaminen, ojitus) aiheuttaa huomattavia haitallisia luontovaikutuksia, vaikka toimenpiteet kohdistuisivat vain pienelle alueelle. Lännempänä alueeseen liittyvät kuviot 24 ja 26 ovat lajistoltaan ja luontotyypeiltään vähemmän edustavia, mutta kuitenkin merkittäviä. Koko alueella esiintyy lukuisia metsälakikohteita (lähteet lähiympäristöineen, rehevät lehtolaikut, korvet, purot lähiympäristöineen).

Ylärinteessä voidaan rajata kaksi pienialaista luontokohdetta, joiden säilyttäminen rakentamattomina on suotavaa. Kuvion 10 käsittää pienen lähteen ja siitä laskevan noron. Kuvion 4 raviinimetsä on rehevää lehtomaista ja lehtokorpimaista, vanhahkon metsän luonnehtimaa maastoa. Näitä voidaan pitää tyypillisinä metsälakikohteina, ja kaavassa niiden rakentamista kannattaa välttää.

Selvitysalueelta ei tavattu valtakunnallisesti uhanalaisia lajeja. Kainuussa uhanalainen laji on korpimurmikka (*Poa Remota*), jota kasvaa hiukan kuviolla 15 noron reunalla. Muuta vaateliasta lajistoa ovat mm. näsiä, lehtokorte, mustakokkonanmarja, velholehti ja hyvin runsaana esiintyvä lehtotähtimö. Ensisijassa lähteen lehtoalueen arvo perustuu kuitenkin kohteen laajuuteen ja monipuolisuuteen, sekä alueen luonnontilaisen kaltaiseen puustoon.

Vuodenajasta johtuen ei alueen linnustosta saatu systemaattista tietoa. Inventoinnin aikana alueella havaittiin mm. kuukkeli (2 yksilöä), pyy, metso, korppi, kuusitiaisia ja kanahaukka. Habittaatteina linnustollista merkitystä on eniten etelärinteen lehtokuvioilla ja jossain määrin ylärinteen vanhoilla kuusikoilla.

Kokonaisuutena selvitysalueen kangasmetsien suojeluarvo on vähäinen. Vaikka alueella esiintyy suhteellisen runsaasti varttuneita ja melko vanhojakin kuusikoita, on metsien yleisilme talousmetsien kaltainen. Lahopuuta esiintyy hyvin vähän, kerroksellisuus on vähäistä ja tilajärjestys yleensä säännöllinen. Lisäksi vanhan metsän kuviot ovat hyvin pirstoutuneita.

Selvitysalueen suurmaisemaa hallitsevat hiihtokeskuksen tekemuodot siinä määrin, että luonnonmaisemasta puhuminen suurmaisemassa ei ole tarkoituksenmukaista. Alueelle suunniteltu uusi rakentaminen ei oleellisesti muuta tilannetta, sillä rakentaminen nivoutuu olemassa olevaan rakennuskantaan. Lähimaisemassa merkittävin kohde on Kantolan tilakeskus niittyineen ja

rakennuksineen. Se tuo alueelle muistuman aikaisemmasta vaara-asutuksen avoimesta maisematilasta. Muuten vanhemman asutuksen jäljet ovat lähes kadonneet maisemasta peltojen täydellisen umpeenkasvun seurauksena.

Kirjallisuus:

Heinonen, P., Karjalainen, I., Kaukonen, M. ja Kuokkanen, P. 2004: Metsätalouden ympäristöopas. Metsähallitus.

Meriluoto, M. ja Soininen, T. 1998: Metsäluonnon arvokkaat elinympäristöt. Metsälehti Kustannus. Tapio.

Savolainen, J. 1997: Luonnonsuojelulaki perusteluineen. Lakikokoelma. Edita.

RISTIJÄRVI

SAUKKOVAARAN OSAYLEISKAAVA

OSALLISTUMIS- JA ARVIOINTISUUNNITELMA 23.11.2009

1. Suunnittelualue

Saukkovaaran osayleiskaava kohdistuu matkailutoimintojen, tiestön ja kunnallistekniikan kannalta keskeisimmälle vaara-alueelle, joka on pääosin Ristijärven kunnan omistuksessa. Suunnittelualan rajaus on esitetty liitekartassa.

2. Saukkovaaran kaavoituksen aiemmat vaiheet

- Vuonna 1989 valmistuneen Saukkovaaran oikeusvaikutuksettomien osayleiskaavan pohjalta on laadittu vuonna 1990 vaaran keskeisimmälle alueelle rakennuskaavaluonnos, jota ei ole alistettu vahvistettavaksi, mutta sen perusteella on toteutettu muutamia asuin- ja lomarakennuksia sekä tiestöä ja kunnallistekniikkaa.
- Kunnanvaltuusto päätti 9.6.2004 käynnistää Saukkovaaran oikeusvaikutteisten osayleiskaavan laatimisen alueelle, joka ulottui luoteessa rautatiehen saakka.
- Kunnanvaltuusto päätti 14.11.2007 jakaa osayleiskaava-alueen kahteen osaan, joista matkailupalvelujen kannalta keskeisemmän alueen suunnittelua jatkettaisiin välittömästi.
- 18.7.2008 päivätyssä kaavaehdotuksessa todettiin, että Saukkovaaran osayleiskaavaa pystyttäisiin joiltakin osin käyttämään rakennuslupien perustana. Ehdotuksesta saadun palautteen pohjalta kunta on päättänyt, että se laatii Saukkovaaran osayleiskaavan oikeusvaikutteisena kaavana, jota tullaan käyttämään mm. asemakaavoituksen ja suunnittelutarveratkaisujen perustana. Sen pohjalta ei voida myöntää suoraan rakennuslupia.

3. Saukkovaaran osayleiskaavan tavoitteet

Saukkovaaran osayleiskaava laaditaan loma-asumisen ja muiden matkailutoimintojen kehittämisen apuvälineeksi (mm. asemakaavoituksen perusta) vaaran toiminnallisesti keskeisimmälle alueelle. Suunnitteluala sijoittuu joiltakin osin vuonna 1989 laaditun oikeusvaikutuksettomien Saukkovaaran osayleiskaava-alueelle. Ko. kaavat muodostavat siten laajan yhtenäisen kokonaisuuden.

4. Osayleiskaavankaavan vaikutukset ja niiden arviointi

Biologi Mikko Siitonen on laatinut Saukkovaaran osayleiskaavan perustaksi maisema- ja luontoselvitykset, joiden pohjalta arvioidaan kaavan toteuttamisen ympäristövaikutukset. Lisäksi arvioidaan yhdyskuntataloudelliset, sosiaaliset ja kulttuuriset vaikutukset.

5. Osalliset

Osayleiskaavan osallisia ovat alueen maanomistajien lisäksi kaikki, joiden asumiseen työntekoon tai muihin oloihin kaava saattaa huomattavasti vaikuttaa, sekä viranomaiset ja yhteisöt, joiden toimialaa suunnittelussa käsitellään.

6. Tiedottaminen ja vaikuttamismahdollisuudet

Kaavaprosessin eri vaiheista tiedotetaan Ristijärven kunnan yleisen tiedottamistavan mukaisesti. Osayleiskaavaehdotus asetetaan julkisesti nähtäville 30 päivän ajaksi marraskuussa 2009. Kaavan laatimisen aikana järjestetään vähintään yksi viranomaisneuvottelu.

Ehdotuksesta saaduille lausunnoille ja mahdollisille muistutuksille laaditaan vastineet, joiden perusteella kunta tekee päätökset kaavaehdotuksen jatkotyöstämisestä.

Osayleiskaavan hyväksyy kunnanvaltuusto.

Osallisilla ja kunnan jäsenillä on mahdollisuus valittaa Oulun hallinto-oikeuteen hyväksytystä kaavasta. Mahdollinen jatkovalitus osoitetaan korkeimmalle hallinto-oikeudelle.

7. Suunnittelijan yhteystiedot

Osayleiskaavan laatii aluearkkitehti Liisa Korhonen, johon voi ottaa yhteyttä kaikissa kyseistä hanketta koskevissa kysymyksissä.

Aluearkkitehti Liisa Korhonen
Ristijärven kunta
Aholantie 19
88400 Ristijärvi
p. 040-8427623

Ristijärvellä 23.11.2009 Liisa Korhonen
aluearkkitehti

Liite Suunnittelualueen rajaus



**RISTIJÄRVI
SAUKKOVAARAN OSAYLEISKAAVA**

Suunnittelualan rajaus