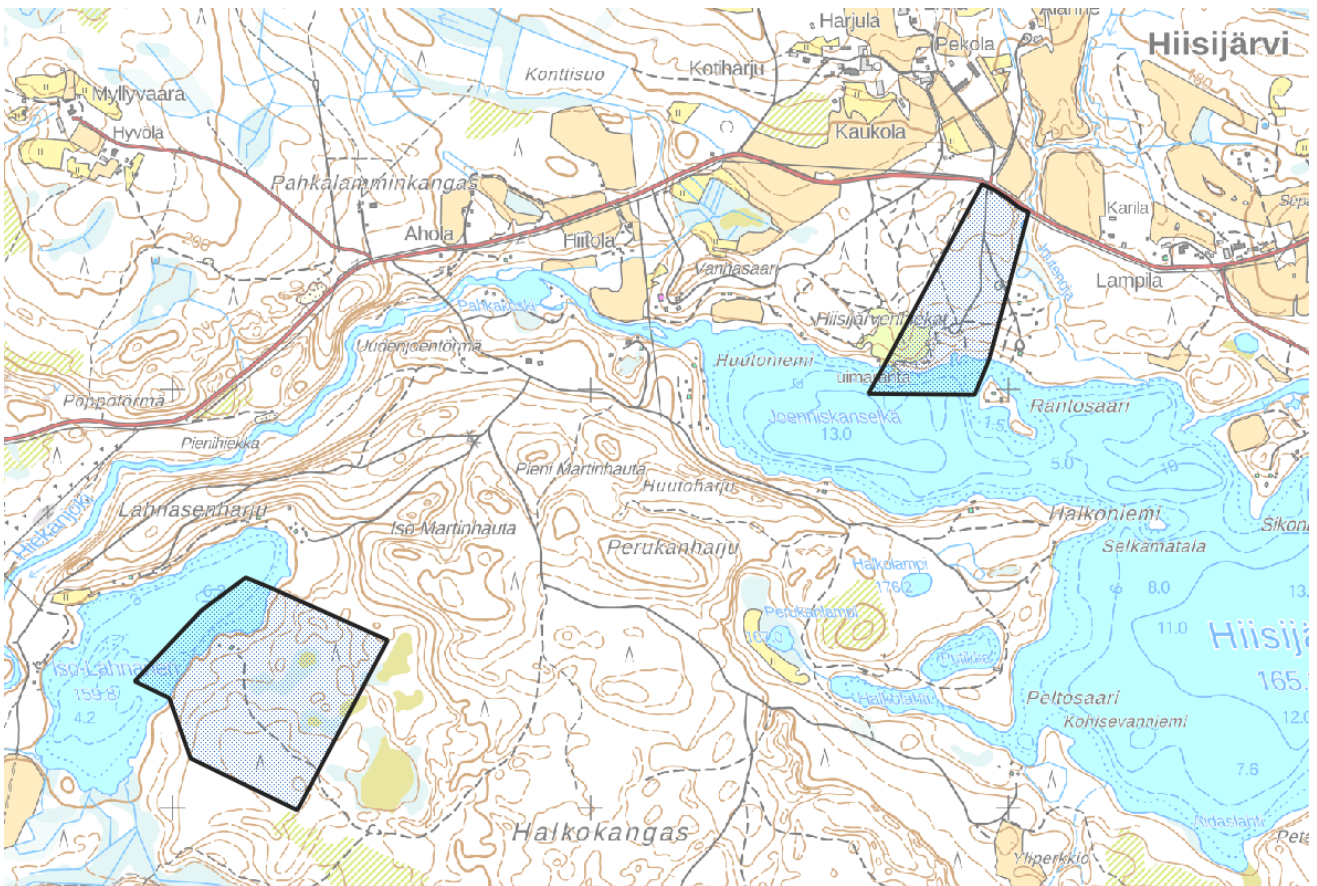


## OSALLISTUMIS- JA ARVIOINTISUUNNITELMA

### Hiisijärven hiekat ja Iso-Lahnanen ranta-asemakaava



## Osallistumis- ja arviointisuunnitelma

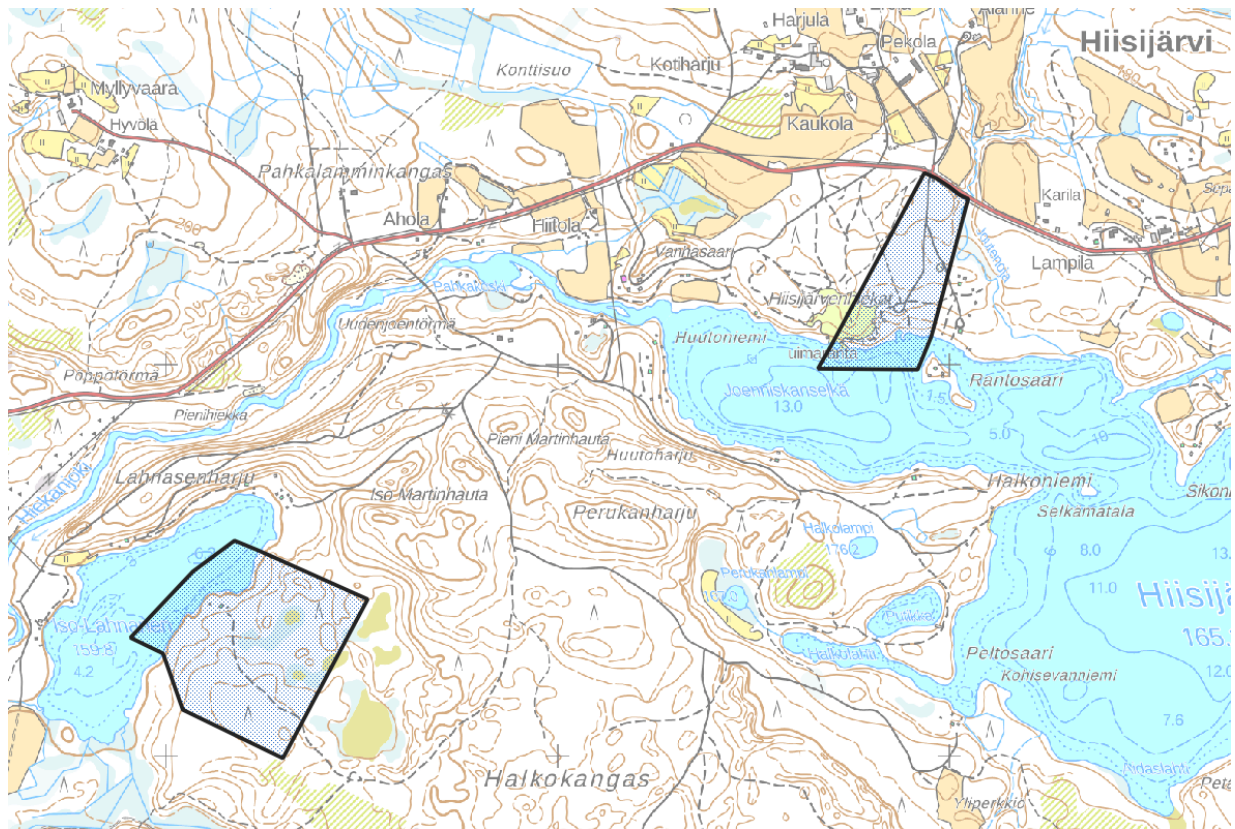
Osallistumis- ja arviointisuunnitelma (OAS) on lakisääteinen (AKL 63 §) kaavan laatimiseen liittyvä asiakirja, jossa esitetään suunnitelma kaavan laatimisessa noudatettavista osallistumis- ja vuorovaikutusmenettelyistä sekä kaavan vaikutusten arvioinnista (AKL 9 §).

OAS:n tarkoituksena on kertoa kaavoituksen lähtökohdat ja periaatteet sekä se miten kaavatyo etenee, kuinka ratkaisujen vaikutukset arvioidaan ja kuinka osalliset voivat osallistua kaavoitukseen.

## Lähtökohdat

### **Suunnittelualue**

Ranta-asemakaavan alue sijaitsee Ristijärven kunnan eteläosassa Hiisijärven kylässä.



### **Kaavan tarkoitus ja tavoitteet**

Asemakaavan tavoitteena on kaavoittaa Ristijärven kunnan omistamalle maalle vapaa- asuintontteja ja matkailua palvelujen korttelia- aluetta sekä rajallisesti vakituisen asumisasumisen tontteja. Kaavoituksessa huomioidaan Hiisijärven hiekkojen alue vetovoima tekijänä.

Kunnan tavoitteena on saada Ristijärvelle vetovoimaisia tontteja ja alueelle sopivaa matkailu- ja majoitus palveluita.

### **Alueen nykytilanne**

Hiisijärven hiekkojen ympäristö on rakentamatonta metsämaata. Hiisijärven hiekat on järvenlas- kun seurauksena paljastunut, hieno hiekkainen ranta-alue, joka on pinnaltaan osittain dyyniäytynyt. Nykyinen Hiisijärvi on pinta- alaltaan vain kymmenesosa alkuperäisestä. Syynä tähän on vuonna 1761 tapahtunut vedenlasku. Hallituilla vedenlaskuilla pyrittiin lisäämään maatalousmaata. Hiisijärvellä vedenlasku kuitenkin riistäytyi hallinnasta muuttuen katastrofinomaiseksi purkaukseksi. Alueella on Hiisijärven historiaan liittyvää ulkoilu ja virkistystoimintaa.

Iso-Lahnasen alue on metsätalous käytössä olevaa aluetta. Suunnittelu alueella on yksi oleva vapaa-ajan rakennuspaikka.

## **Maanomistus**

Suunnittelualueen omistaa kokonaan Ristijärven kunta.

## **Kaava-alueita koskevat suunnitelmat, selvitykset ja päätökset**

### Valtakunnalliset alueiden käytön tavoitteet

Valtakunnalliset alueidenkäyttötavoitteet eli VAT:t ovat osa maankäyttö- ja rakennuslain (132/1999) mukaista alueidenkäytön suunnittelujärjestelmää. Valtion ja kuntien viranomaisten on otettava tavoitteet huomioon toiminnassaan ja edistettävä niiden toteuttamista. Viranomaisten tulee myös arvioida toimenpiteidensä vaikutuksia valtakunnallisten alueidenkäyttötavoitteiden suhteen. Valtioneuvoston päätös valtakunnallisista alueidenkäyttötavoitteista on tullut voimaan 1.4.2018.

Keskeiset teemat uusissa valtakunnallisissa alueidenkäyttötavoitteissa ovat toimivat yhdyskunnat ja kestävä liikkuminen, tehokas liikennejärjestelmä, terveellinen ja turvallinen elinympäristö, elinvoimainen luonto- ja kulttuuriympäristö sekä luonnonvarat ja uusiutumiskykyinen energiahuolto.

### Maakuntakaavat

- Kainuun vaihemaakuntakaava 2030. Kainuun vaihemaakuntakaavassa 2030 käsitellään alue- ja yhdyskuntarakennetta, virkistystä, liikennejärjestelmää, luonnon- ja kulttuuriympäristöä sekä luonnonvarojen käyttöä ja elinkeinojen toimintaedellytyksiä. Maakuntakaavassa osoitettavien uusien kaavaratkaisujen osalta kaava kumoaa tai muuttaa osin Kainuun vaihemaakuntakaavan 2020 ratkaisuja ja sisältää teknisluonteisia korjauksia muiden voimassa olevien maakuntakaavojen kaavamerkintöihin ja -määräyksiin.
- Kainuun maakuntakaava 2020, joka hyväksyttiin Kainuun maakuntavaltuustossa 7.5.2007 ja vahvistettiin valtioneuvostossa 29.4.2009.
- Kainuun 1. vaihemaakuntakaava, joka hyväksyttiin maakuntavaltuustossa 19.3.2012 ja vahvistettiin ympäristöministeriössä 19.7.2013.
- Kainuun kaupan vaihemaakuntakaava, joka hyväksyttiin maakuntavaltuustossa 1.12.2014 ja vahvistettiin ympäristöministeriössä 7.3.2016.
- Kainuun tuulivoimamaakuntakaava 2030, hyväksytty maakuntavaltuustossa 30.11.2015 ja vahvistettu ympäristöministeriössä 31.1.2017
- Kainuun tuulivoimamaakuntakaava 2035. Kainuun maakuntavaltuusto on hyväksynyt kaavan 12.12.2023. Kaava on kuulutettu voimaan 6.3.2024 muttei ole vielä lainvoimainen.
- Vireillä: maakuntakaavan tarkistamisen. Kainuun maakuntakaavan tarkistamisen tavoitteena on ajantasaistaa voimassa olevat Kainuun maakuntakaavat. Maakuntakaavassa käsitellään kaikki keskeiset maankäyttökysymykset lukuun ottamatta tuulivoimateemaa. Maakuntakaavan tavoitevuosi on 2040.

Kainuun maakuntakaavojen keskeiset merkinnät Hiisijärven alueella:



Ote maakuntakaavojen yhdistelmäkartasta (epävirallinen)

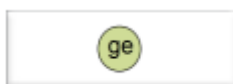


**KYLÄ (Kainuun maakuntakaava 2020, Kainuun vaihemaakuntakaava 2030)**

Merkinnällä at kylä osoitetaan aluerakenteen näkökulmasta keskeisiä kyläalueita, joiden lähiympäristöä voidaan pitää erityisen suotuisana virkistyksen, elinkeinojen ja asumisen alueina. Muut maaseutualueet täydentävät ja tukevat maakuntakaavassa osoitettua kyläverkostoa. Kyläntai paikannimi (esim. Jonkeri) merkinnällä esitetään pohjakarttamerkintänä haja-asutusluonteiset kylät, joilla on merkitystä kyläverkoston vakituisen tai vapaaajan asumisen tai identiteetinkannalta.

Suunnittelumääräys:

Suunnittelussa ja rakentamisessa tulee kiinnittää huomiota rakentamisen sopeuttamiseen olevaan kylärakenteeseen ja -ympäristöön sekä vesi- ja jätevesihuollon järjestämiseen. Uudisrakentaminen tulee ensisijaisesti ohjata tukemaan nykyistä kylärakennetta ja palvelujen hyvää saatavuutta tie- ja tietoliikenneyhteyksien läheisyyteen.



**ARVOKAS HARJUALUE (Kainuun maakuntakaava 2020)**

Valtakunnalliseen harjijensuojeluohjelmaan kuuluvien alueiden lisäksi Kainuun maakuntakaavassa osoitetaan merkinnällä ge luonnon- ja maisemansuojelun kannalta arvokkaita harjualueita.

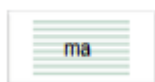
Suunnittelumääräys: Alueen käyttöä suunniteltaessa tulee erityisesti ottaa huomioon arvokkaan harjualueen geologiset ominaispiirteet ja maisemalliset arvot.



**TUULI- JA RANTAKERROSTUMA (Kainuun vaihemaakuntakaava 2030)**

TUULI- JA RANTAKERROSTUMA (Kainuun vaihemaakuntakaava 2030) Merkinnällä ge-2 osoitetaan luonnon- ja maisemansuojelun kannalta valtakunnallisesti arvokkaat geologiset muodostumat. Merkintään ei liity MRL 33 §:n mukaista ehdollista rakentamisrajoitusta.

Suunnittelumääräys: Alueen käyttöä suunniteltaessa tulee erityisesti ottaa huomioon tuuli- tai rantakerrostuman geologiset, biologiset tai maisemalliset arvot.



**MAISEMAN VAALIMISEN KANNALTA MAAKUNNALLISESTI ARVOKAS ALUE** (Kainuun vaihemaakuntakaava 2030) Kainuun maakuntakaavassa 2030 osoitetaan uudella merkinnällä maakunnallisesti arvokkaat maisemakokonaisuudet.

Suunnittelumääräys: Alueiden suunnittelussa ja rakentamisessa tulee ottaa huomioon maisema-alueiden kokonaisuudet ja ominaispiirteet sekä turvata merkittävien maisemallisten arvojen säilyminen.



**VALTAKUNNALLISESTI ARVOKAS KULTTUURIHISTORIALLINEN KOHDE TAI ALUE** (Kainuun vaihemaakuntakaava 2030) Merkinnällä osoitetaan valtakunnallisesti merkittävät rakennetut kulttuuriympäristöt.

Suunnittelumääräys: Alueiden suunnittelussa tulee ottaa huomioon rakennettujen kulttuuriympäristöjen kokonaisuudet sekä ominaispiirteet ja turvata merkittävien kulttuurihistoriallisten ja maisemallisten arvojen säilyminen. Valtakunnallisesti arvokkaisiin kohteisiin merkittävästi vaikuttavissa hankkeissa on varattava museoviranomaiselle tilaisuus antaa lausunto



**POHJAVESIALUE (Kainuun tuulivoimamaakuntakaava 2035)**

Alueen erityisominaisuutta kuvaavalla merkinnällä pohjavesialue osoitetaan vedenhankintaa varten tärkeät pohjavesialueet (I-luokka) ja muut vedenhankintakäyttöön soveltuvat 37 pohjavesialueet (II-luokka) sekä ne pohjavesialueet, jonka pohjavedestä pintavesi- tai maaekosysteemi on suoraan riippuvainen (E-luokka).

Suunnittelumääräys: Aluetta koskevat toimenpiteet tulee suunnitella siten, että ne eivät vaaranna pohjaveden määrää, laatua ja vedenhankintakäyttöä. Pohjavesien pilaantumisen ja muuttumisriskejä aiheuttavat laitokset ja toiminnot tulee sijoittaa riittävän etäälle pohjavesialueista tai on suojattava niin, että pohjavesialueen käyttökelpoisuus vedenhankintaan ei vaarannu. Edellä mainittujen sijoittamisella ei tule myöskään vaarantaa pohjavesiriippuvaisten ekosysteemien esiintymistä. Alueella tulee huolehtia pohjavesien suojelun ja maa-ainesten ottotarpeiden yhteensovittamisesta.



**VIRKISTYS- JA MATKAILUKOHDE (Kainuun maakuntakaava 2020, Kainuun vaihemaakuntakaava 2030)**

Virkistys- ja matkailukohteina esitetään vähintään seudullista merkitystä omaavia matkailukohteita, joiden toimintaan liittyy olennaisena osana kohdealueen ja sen lähiympäristön virkistyskäyttö sekä alueen matkailullinen kehittäminen.



## PÄÄSÄHKÖJOHDON YHTEYSTARVE 400 kV, 110 kV (Kainuun

vaihemaakuntakaava 2030, Kainuun tuulivoimamaakuntakaava 2030, Kainuun tuulivoimamaakuntakaava 2035)

Merkinnällä osoitetaan uudet 400 kV:n ja 110 kV:n pääsähköjohtojen yhteystarpeet. Pääsähköjohdon jännitetasoon lisätty merkintä osoittaa johtokäytävän johtojen lukumäärän. Alueella ei ole voimassa MRL 33.1 §:n mukaista ehdollista rakentamisrajoitusta.

Suunnittelumääräys: Yksityiskohtaisemmassa suunnittelussa uudet pääsähköjohdot on pyrittävä sijoittamaan samaan tai olemassa olevan johtokäytävän yhteyteen.

### Yleiskaava ja asemakaavat

Alueella ei ole voimassa yleis- tai asemakaavoja.

### Valtakunnalliset rakennetut kulttuuriympäristö

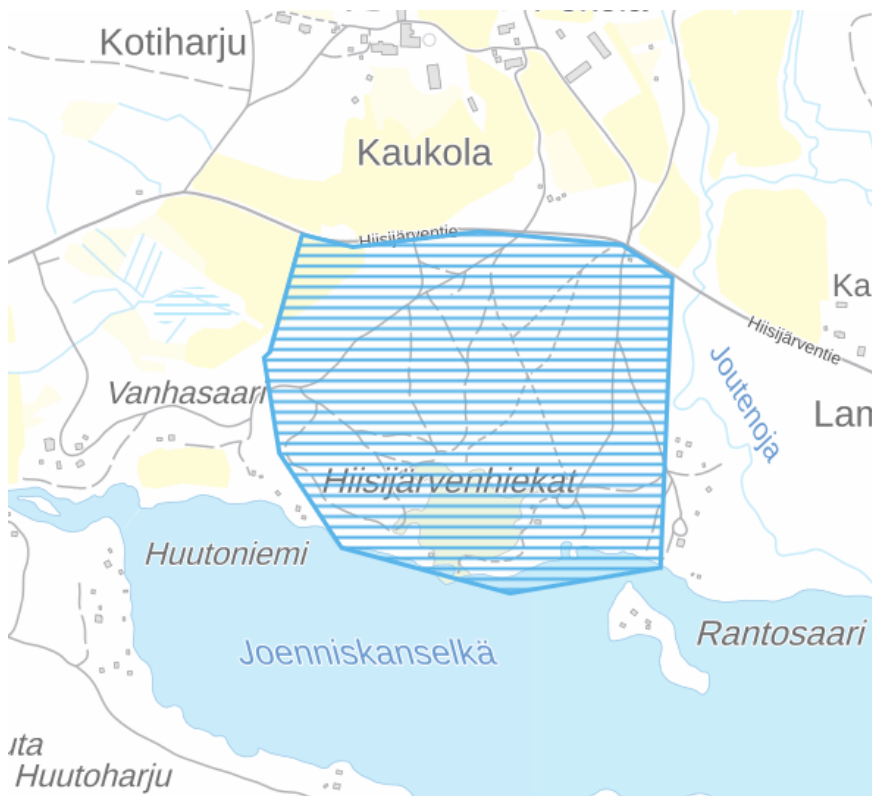
Hiisijärven hiekkojen alue luokiteltu valtakunnalliseksi RKY kohteeksi:

#### **Tervanpolton muistomerkit,**

[https://www.rky.fi/read/asp/r\\_kohde\\_det.aspx?KOHDE\\_ID=1302](https://www.rky.fi/read/asp/r_kohde_det.aspx?KOHDE_ID=1302)

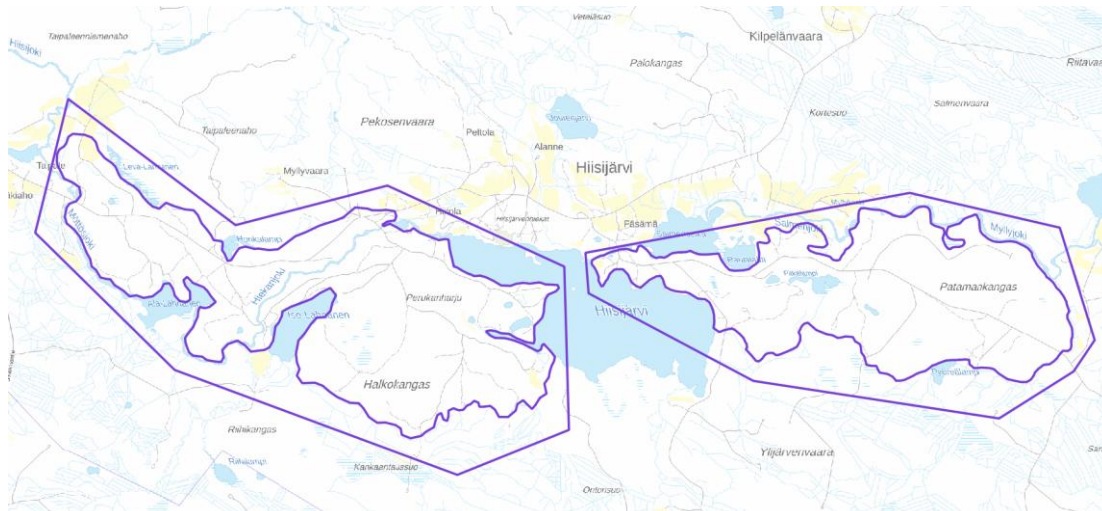
Tervanpolton, Suomen ensimmäisen maailmankauppatavaran tuotantoon liittyvät muistomerkit, tervahaudat ja tervankuljetusreitit, ovat jäänteitä Kainuun merkittävimmästä historiallisesta elinkeinosta. Tervahautoja ja tervareittejä on useissa pitäjissä Kainuun vesistöjen varsilla.

Ristijärven Hiisijärvellä, jonka rantahietikot ovat paljastuneet 1761 tapahtuneen järvenlaskun ryöstämisen yhteydessä, on lukuisia tervahaudan pohjia sekä tervatien ura.



## Pohjavesi alueet

Hiisijärven ympäristössä sijaitsevat Lahnasenharjun ja Patamankankaan pohjavesialueet



## Pohjakartta

Pohjakarttana käytetään Maanmittauslaitoksen maastotietokantaa, jota täydennetään tarpeen mukaan GNSS- mittauksilla. Kiinteistörajat tarkistetaan mitataan GNSS-mittauksin.

## Asemakaavan vaikutukset ja niiden arviointi

Vaikutusten selvittämisestä kaavaa laadittaessa on säädetty alueidenkäyttölain 9 §:ssä seuraavaa: *Kaavan tulee perustua riittäviin tutkimuksiin ja selvityksiin. Kaavaa laadittaessa on tarpeellisessa määrin selvittävät suunnitelman toteuttamisen ympäristövaikutukset, mukaan lukien yhdyskuntataloudelliset, sosiaaliset, kulttuuriset ja muut vaikutukset. Selvitykset on tehtävä koko siltä alueelta, jolla kaavalla voidaan arvioida olevan olennaisia vaikutuksia.*

Tärkeimmät vaikutukset esitetään kaavan ehdotusvaiheessa kaavaselostuksessa.

## Osalliset

Maankäyttö ja rakennuslain mukaan **osallisia** ovat alueen maanomistajien lisäksi kaikki, joiden asumiseen, työntekoon tai muihin oloihin kaava huomattavasti vaikuttaa, sekä viranomaiset ja yhteisöt, joiden toimialaa suunnittelussa käsitellään. Osallisia ovat mm. alueen käyttäjät, lähialueen asukkaat, yritykset, yhtiöt, järjestöt, kunnan luottamuselimet, viranomaiset, maanomistajat sekä muut tahot, joilla on intressiä kaavoitusta koskevissa asioissa.

Tässä kaavamuutoksessa keskeisiä osallisia ovat kaava-alueen naapureina olevat asukkaat ja maanomistajat, alueella toimivat yhdistykset ja sähköverkko (Kajave) sekä tietoliikenne toimijat.

Keskeisimmät viranomaistahot; Lupa- ja valvontavirasto, Elinvoimakeskus, Kainuun Museo, Museovirasto, Kainuun pelastuslaitos, Kainuun liitto.

Kaikilla em. osapuolilla on mahdollisuus osallistua kaavan valmisteluun, arvioida kaavoituksen vaikutuksia ja lausua mielipiteensä luonnoksesta tai jättää muistutus kaavaehdotuksesta. Kaava-hankkeesta ja siihen liittyvästä luonnosaineistosta saa tietoja Ristijärven kunnan tekniseltä toimistolta kunnantalolta ja verkkosivuilta.

## Suunnitteluvaiheet, tiedottaminen, vaikuttamismahdollisuudet ja aikataulu

### **I Hankkeen käynnistäminen ja vireilletulo**

touko-kesäkuu 2026

Kunnan kaavoituspäätös ja kaavan vireilletulo 26.5.2026 § 92

Kaava kuulutetaan vireille ja osallistumis- ja arviointisuunnitelma asetetaan nähtäville.

Nähtäville asettamisesta ilmoitetaan Kainuun Sanomissa, kunnan ilmoitustaululla sekä verkkosivuilla: [www.ristijarvi.fi](http://www.ristijarvi.fi). Osallistumis- ja arviointisuunnitelma pidetään nähtävillä Ristijärven kunnantalolla ja verkkosivuilla. Lisäksi toimitetaan aineisto alueen maanomistajille, haltijoille ja lausuntopyyntö viranomaisille.

Osallisilla on mahdollisuus lausua mielipide hankkeesta suullisesti tai kirjallisesti ja arvioida osallistumis- ja arviointisuunnitelman riittävyttä annetun ajan aikana (30vrk).

### **I Kaavan valmisteluvaihe (luonnos)**

elo-syyskuu 2026

Valmisteluaineiston (kaavaluonnos) nähtävillä olosta ilmoitetaan Kainuun Sanomissa, kunnan ilmoitustauluilla sekä kunnan verkko- sivuilla [www.ristijarvi.fi](http://www.ristijarvi.fi)

Osalliset ja kuntalaiset voivat esittää nähtävillä olevasta aineistosta mielipiteitä, jotka tulee toimittaa kunnalle ennen nähtävillä olon päättymistä.

Valmisteluvaiheessa selvittää alueen lähtötiedot, kuten suunnitelmat, luonnonolot (luontoselvitys, arkeloginen inventointi), aluetta koskevat päätökset jne. Kuullaan alueella toimijoita.

Lähetetään nähtävillä oleva aineisto viranomaisille, pyydetään lausunnot ja tarvittaessa järjestetään viranomaisneuvottelu.

Käsitellään luonnoksesta saatu palaute ja tehdään tarvittavat muutokset.

Kaavaluonnoksesta muokataan kaavaehdotus ottaen huomioon luonnosvaiheessa saatu palaute.

### **II Kaavaehdotus**

marras-joulukuu 2026

Kaavaehdotuksen nähtäville asettamisesta ilmoitetaan Kainuun Sanomissa ja kunnan ilmoitustauluilla sekä kunnan verkko- sivuilla: [www.ristijarvi.fi](http://www.ristijarvi.fi). Osallisille ilmoitetaan kirjeitse.

–Ranta-asemakaava ehdotus pidetään nähtävänä 30 päivää Ristijärven kunnantalolla ja verkko- sivuilla.

– Osalliset ja kunnan jäsenet voivat esittää kaavaehdotuksesta muistutuksia, jotka tulee toimittaa kaupungille ennen nähtävillä olon päättymistä.

– Pyydetään viranomaislausunnot.

– Tarvittaessa käydään viranomaisneuvottelu.

Lausunnot ja muistutukset käsitellään ja laaditaan vastineet, joiden perusteella kunta tekee perustellut päätökset. Päätöksistä tiedotetaan maankäyttö- ja rakennuslain edellyttämän menettelyn mukaisesti

- Muistuttajalle, joka on ilmoittanut osoitteensa, ilmoitetaan kunnan perusteltu kannanotto esitettyyn mielipiteeseen.

Jos kaavaehdotukseen tehdään oleellisia muutoksia, se asetetaan uudelleen nähtäville (MRA 32 §).

### **II Kaavan hyväksyminen**

tammikuu 2027

Nähtävillä olon jälkeen kaavaehdotukseen tehdään mahdolliset korjaukset ja tarkennukset, minkä jälkeen kaava hyväksytään. Kaavan hyväksymisestä ilmoitetaan osallisille, jotka ovat sitä kirjalli-

sesti pyytäneet. Lisäksi kaavan hyväksymispäätöksestä tiedotetaan kunnan kotisivuilla internetissä ja siellä julkaistaan hyväksytty kaava sekä kaavaselostus.

Mikäli kaava ei vastaa laissa esitettyjä sisältövaatimuksia tai kaavan käsittelyssä on tapahtunut menettelytapavirhe, osallisilla ja kunnan jäsenillä on mahdollista valittaa kaavasta ja hakea muutosta. Valitus osoitetaan hallinto-oikeuteen. Mahdollinen jatkovalitus osoitetaan korkeimmalle hallinto-oikeudelle.

### **III Kaavan voimaantulo**

Mikäli hyväksymispäätöksestä ei ole valitettu, asemakaava tulee voimaan kuulutuksella kunnan ilmoitustauluilla sekä kunnan verkko- sivuilla.

### **Viranomaisyhteistyö**

Kunkin vaiheen aineistot toimitetaan viranomaisille ja pyydetään lausunnot ja käydään viranomaisneuvottelut tarpeen mukaan.

### **Yhteystiedot:**

Asemakaavan valmistelusta lisätietoja saa kunnan verkkosivuilta <https://www.ristijarvi.fi/asuminen-ja-ymparisto/kaavoitus-ja-maankaytto/vireilla-olevat-kaavat.html> ja kunnantalolta.

Kunnantalo ja Asiointipiste  
Aholantie 25  
88400 Ristijärvi  
Y-tunnus 0189576-6  
yhteispalvelu@ristijarvi.fi

Kaavoittaja  
Mika Hakkarainen  
[mika.hakkarainen@sotkamo.fi](mailto:mika.hakkarainen@sotkamo.fi)  
puh. 040 187 7970