



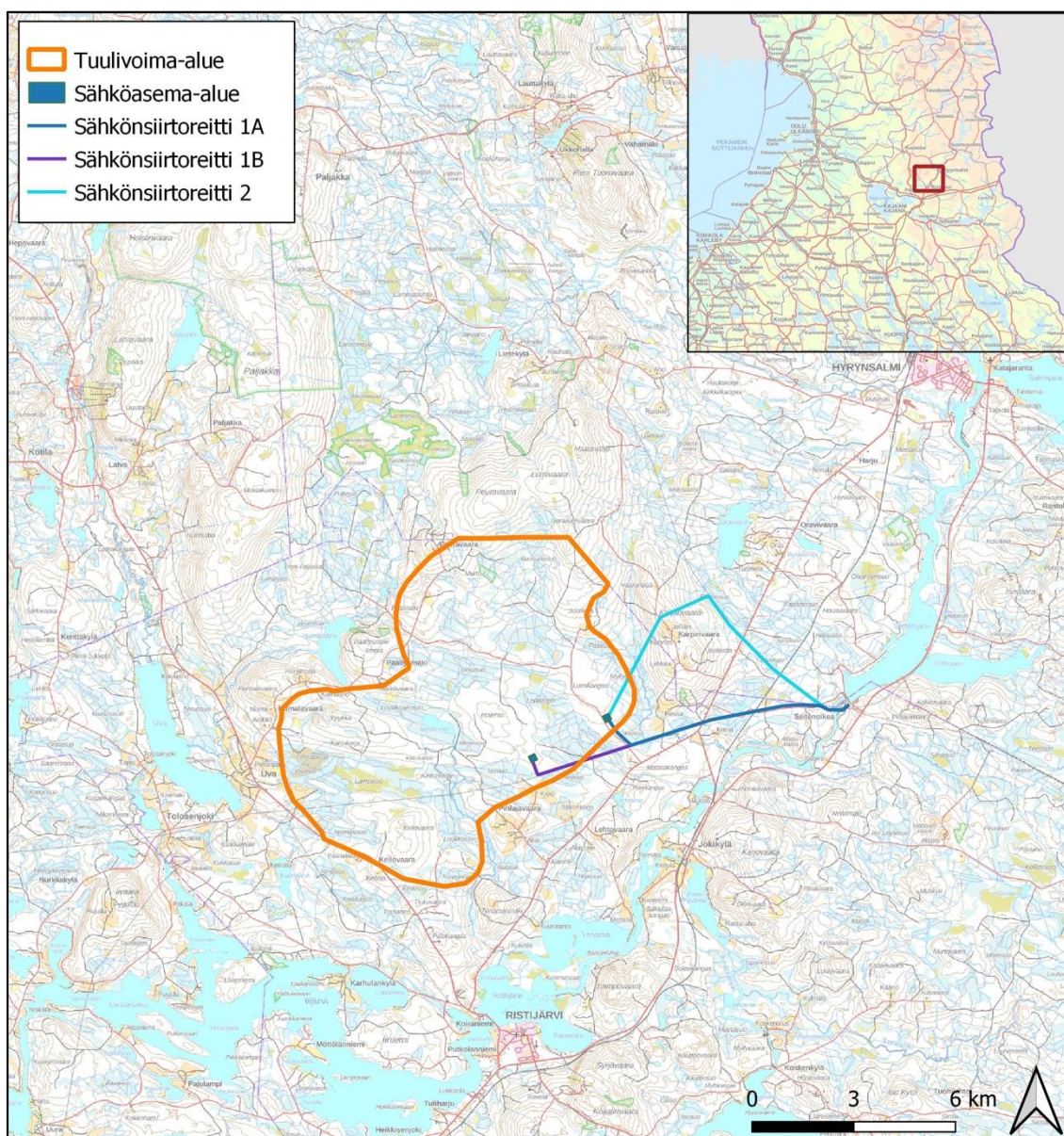
RISTIJÄRVEN KUNTA

# Isolehdon tuulivoimapuiston osayleiskaava

## Osallistumis- ja arviointisuunnitelma

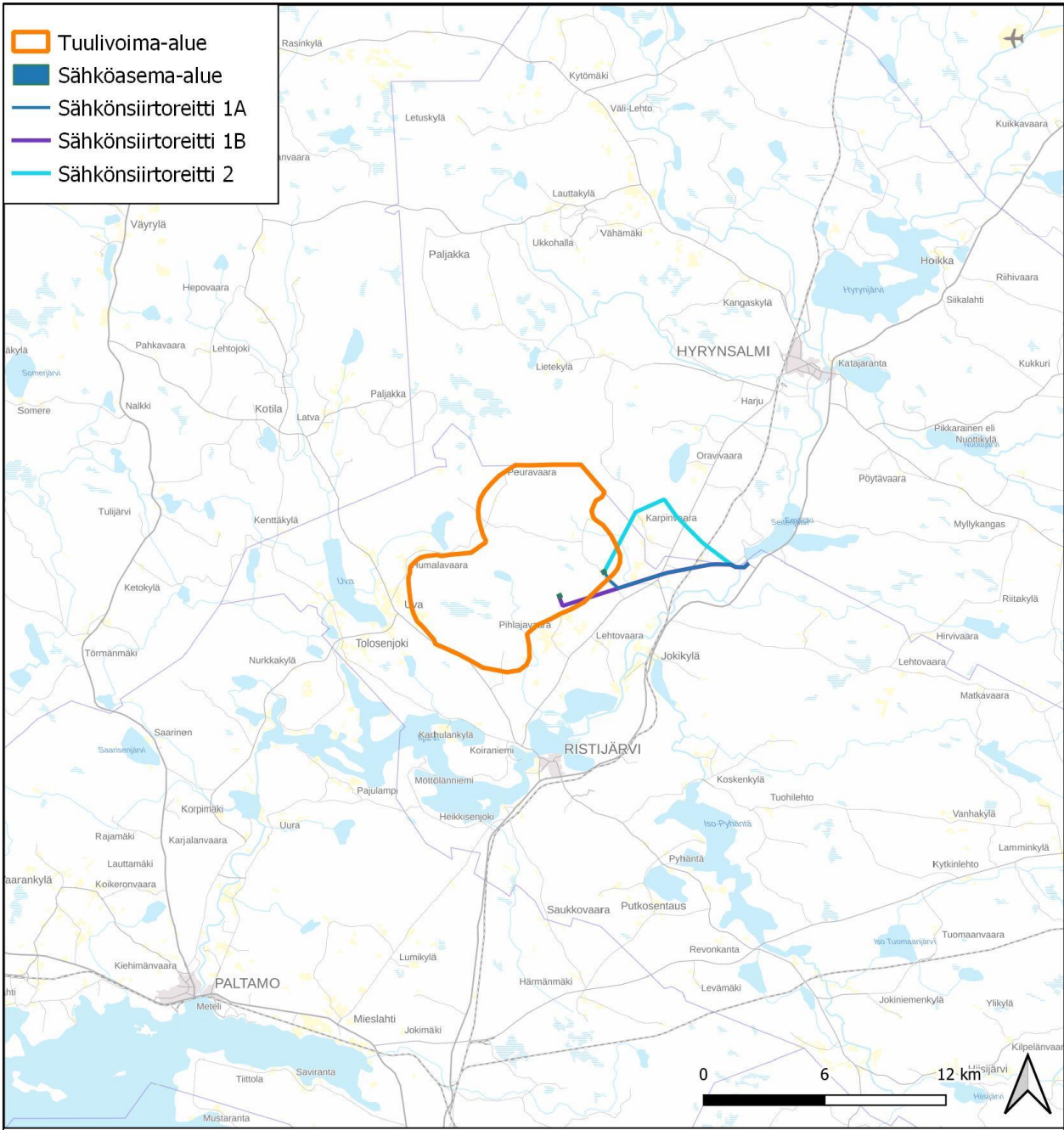
75/10.02.02/2023

22.1.2024



## SISÄLTÖ

<b>OSALLISTUMIS- JA ARVIOINTISUUNNITELMA (OAS) .....</b>	<b>4</b>
<b>YMPÄRISTÖVAIKUTUSTEN ARVIOINTIMENETTELY (YVA).....</b>	<b>4</b>
<b>SUUNNITTELUALUE.....</b>	<b>4</b>
<b>TAVOITTEET .....</b>	<b>6</b>
<b>SUUNNITTELUN LÄHTÖKOHDAT .....</b>	<b>7</b>
<b>LAADITTAVAT SELVITYKSET .....</b>	<b>12</b>
<b>ARVIOITAVAT VAIKUTUKSET .....</b>	<b>13</b>
<b>OSALLISTUMINEN JA TIEDOTTAMINEN .....</b>	<b>13</b>
<b>OSAYLEISKAAVAN SUUNNITTELU- JA PÄÄTÖKSENTEKOVAIHEET.....</b>	<b>15</b>
<b>TAVOITTEELLINEN AIKATAULU.....</b>	<b>16</b>
<b>YHTEYSTIEDOT .....</b>	<b>16</b>



Kuva 2. Sijaintikaavio (Maanmittauslaitos - karttapaikka 2023)

## OSALLISTUMIS- JA ARVIOINTISUUNNITELMA (OAS)

Maankäyttö- ja rakennuslain (MRL) 63 §:n mukaan tulee kaavoitustyöhön sisällyttää kaavan laajuuteen ja sisältöön nähden tarpeellinen suunnitelma osallistumis- ja vuorovaikutusmenettelystä sekä kaavan vaikutusten arvioinnista. Osallistumis- ja arviointisuunnitelma (OAS) asetetaan nähtäville kaavatyön aloitusvaiheessa. Osalliset voivat lausua mielipiteensä osallistumis- ja arviointisuunnitelmasta.

Osallistumis- ja arviointisuunnitelmassa kerrotaan, mitä on suunnitteilla ja missä, ketkä ovat kaavatyön osalliset, milloin ja miten alueen suunnitteluun voi vaikuttaa, kaavan laatimisen arvioitu aikataulu, suunnittelutyön lähtökohdat, tavoitteet ja työn aikana tehtävät selvitykset sekä vaikutustenarvioinnit. Osallistumis- ja arviointisuunnitelmaa tarkennetaan tarvittaessa kaavatyön edetessä.

## YMPÄRISTÖVAIKUTUSTEN ARVIOINTIMENETTELY (YVA)

Hankkeesta tehdään YVA-lain mukainen ympäristövaikutusten arviointi samaan aikaan, kun alueelta laaditaan kaavaa. Vaikka ympäristövaikutusten arviointi toteutetaan samanaikaisesti kaavan laatimisen kanssa, osayleiskaavoitus ja ympäristövaikutusten arviointimenettely (YVA) toteutetaan erillisinä prosesseina.

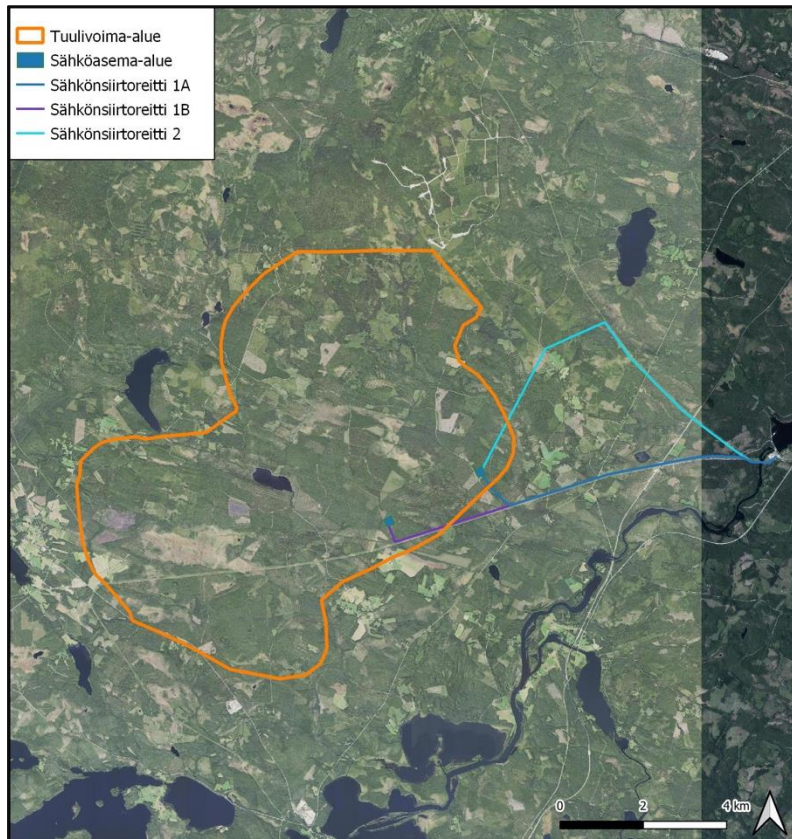
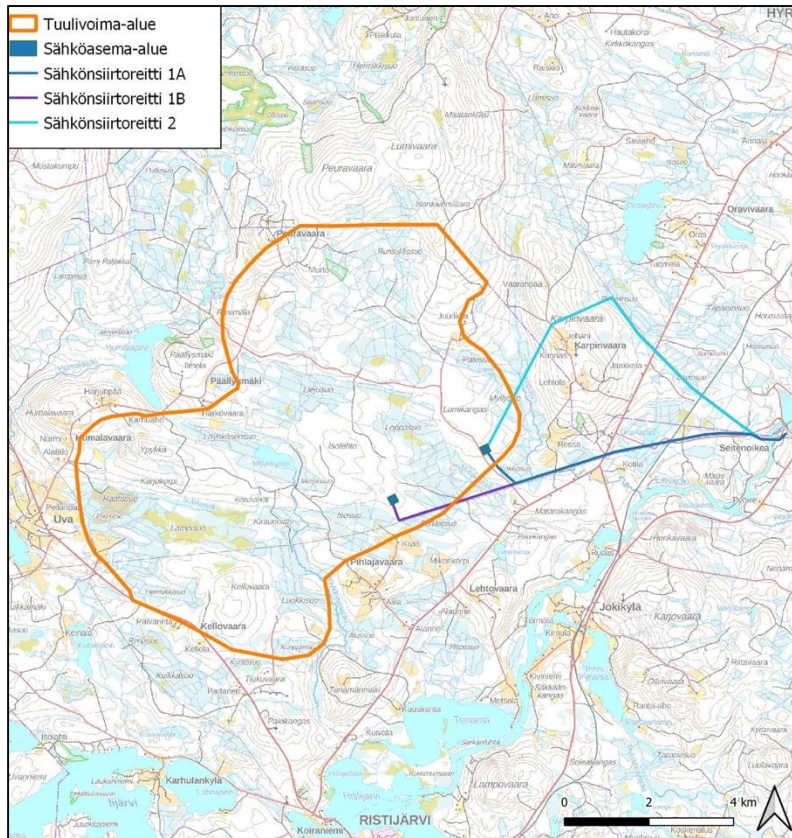
Arviointimenettely perustuu lakiin ympäristövaikutusten arviointimenettelystä (YVAL 252/2017, YVA-laki). YVA-menettelyn tarkoituksena on edistää ympäristövaikutusten arviointia ja eri tahojen osallistumista suunnitteluun ja päätöksentekoon lisäten kansalaisten ja muiden tahojen tiedonsaantia ja vaikutusmahdollisuuksia hankkeen suunnitteluvaiheessa. YVA-menettelyn avulla pyritään ehkäisemään haitallisten ympäristövaikutusten syntyminen sekä sovittamaan yhteen eri näkökulmia ja tavoitteita.

## SUUNNITTELUALUE

Kaavoitettava Isolehdon tuulivoimahankealue sijaitsee Ristijärven kunnan alueella, Ristijärven kuntakeskuksesta 4-5 kilometriä pohjoiseen. Alue sijoittuu Puolangantien (seututie 888) ja Hyrynsalmentien (yhdystie 8890) väliselle alueelle. Tuulivoima-alueen pinta-ala on noin 4 900 hehtaaria ja suunnittelualueen rajausta voidaan tarkentaa suunnittelutyön edetessä.

Hankealueen maat ovat lähinnä metsätalouskäytössä. Metsäpinta-alasta suurin osa on nuorta tai varttunutta havupuuvaltaista kangasmetsää. Metsät sijaitsevat osin vaarojen rinteillä. Hankealueen sisäpuolella sijaitsee Möykkynen-järvi, joka on myös luonnonravintolammikko, josta virtaa Möykkysenjoki etelään. Lisäksi hankealueella sijaitsee tiheästi ojitettuja turvekankaita, joiden keskellä on säilynyt pienialaisia suoalueita. Kellovaaran pohjoispuolella sijaitsee Lampisuo. Aluerajaukseen sisältyy myös maa-ainestenottoalue, peltoja ja metsittyneitä entisiä peltopohjia. Hankealueen länsiosassa sijaitsevat käytöstä poistuneet turvetuotantoalueet Raatosuo ja Palosuo.

Suunnittelualueella ei ole kyliä tai asuinrakennuksia. Suunnitellun tuulivoima-alueen länsipuolella sijaitsee Uvan kylä, ja Peuravaarantien (tie 19208) varrella on asutusta Humalavaarassa, Päällismäessä ja Peuravaarassa. Itäpuolelle sijoittuu Pihlajavaara, lisäksi idempänä asutusta on Hyrynsalmentien (tie 8890) varrella mm. Lehtovaarassa sekä Hyrynsalmen kunnassa sijaitsevassa Karpinvaarassa. Pohjoispuolella suunniteltu tuulivoima-alue rajautuu Hyrynsalmen kunnanrajaan. Lähimmät käytössä olevat asuinrakennukset ja vapaa-ajan rakennukset sijaitsevat lähellä Humalavaaraa ja Pihlajavaaraa.



Kuvat 3-4. Hankealueen rajaus (Maanmittauslaitos - karttapaikka 2023)

## TAVOITTEET

### Yleiset tavoitteet

Ilmastonmuutoksen ehkäiseminen ja energiansaannin riittävyys edellyttävät kestäväää energiantuotantoa. Viimeaikaiset muutokset tuontisähkön saatavuudessa ovat vaikuttaneet siihen, että Suomessa on lisääntynyt tarve etsiä korvaavia ja kestäviä energialähteitä. Energian tuotannolla on merkittäviä ilmastovaikutuksia ja uusiutuvalla energialla voidaan vähentää energiantuotannosta syntyviä hiilidioksidipäästöjä.

Isolehdon tuulivoimapuisto tukee osaltaan kansallisia ja kansainvälisiä ilmastotavoitteita tuottamalla uusiutuvaa energiaa. Tuulivoima on uusiutuva energianlähde, eikä siitä synny tuotannossa suoria päästöjä ilmaan, veteen tai maahan. Tuulivoimalla voidaan kasvattaa energiaomavaraisuutta sekä edistää Suomen ilmastotavoitteiden saavuttamista.

Suomi on sitoutunut moniin kansallisiin sekä kansainvälisiin energia- ja ilmastotavoitteisiin ja hankkeen tarkoitus on osaltaan edistää näitä ilmastotavoitteita. Näiden lisäksi Suomessa on kuntien Hinku -verkosto (kohti hiilineutraalia kuntaa), joka kokoaa yhteen kunnat, jotka ovat sitoutuneet kunnianhimoisiin päästövähennyksiin. Ristijärven kunta on liittynyt vuoden 2023 aikana Hinku -kuntiin. Tavoitteena on vähentää ilmastopäästöjään muun muassa lisäämällä uusiutuvan energian käyttöä ja parantamalla energiatehokkuutta. Hinku -kuntien tavoitteena on 80 prosentin päästövähennys vuoteen 2030 mennessä vuoden 2007 tasosta. (Hiilineutraalisuomi.fi, 2023)

### Hankkeen tavoitteet

ABO Wind suunnittelee Isolehdon alueelle tuulivoimapuistoa ja alueella käynnistetään osayleiskaavan laadinta. Osayleiskaava laaditaan oikeusvaikutteisena, MRL 77 a §:n mukaisesti rakentamista ohjaavana, jolloin rakennusluvut tuulivoimalatoimintaan voidaan myöntää yleiskaavojen pohjalta. Osayleiskaavan laatii konsultti (Arkkitehtuuritoimisto B & M Oy) Ristijärven kunnan kaavoituksen ja teknisen suunnittelun ohjaamana. Osayleiskaava hyväksytään kunnanvaltuustossa.

Tuulivoimapuistohankkeen ja laadittavan osayleiskaavan tavoitteena on lisätä uusiutuvaa ja hiilineutraalia sähköntuotantoa, tukeutua olemassa oleviin sähkönsiirtoverkostoihin ja yhteensovittaa kaavan tavoitteet ympäristön ja sijoituspaikan olosuhteisiin.

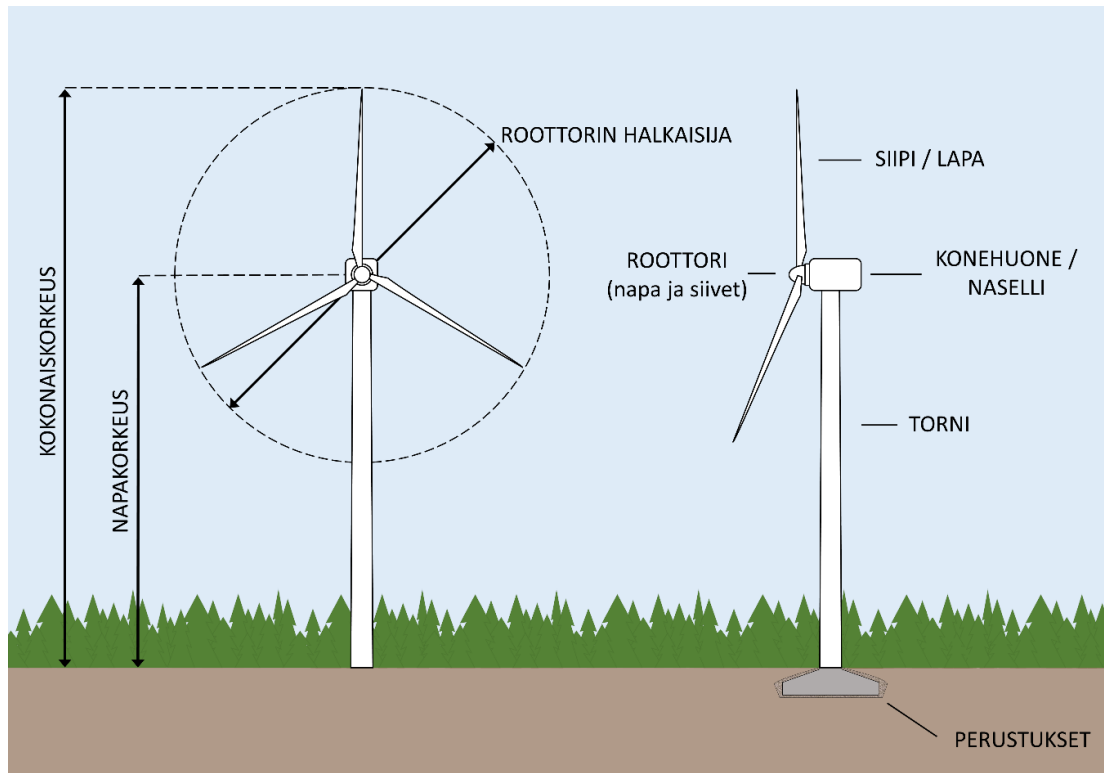
YVA-menettelyssä tarkastellaan tuulivoima-aluetta sekä mahdollisia hankealueen sähkönsiirtoreittejä. Tuulivoima-alueen osalta tarkastellaan kolmea päävaihtoehtoa. Laajimmassa tarkasteluvaihtoehdossa tuulivoima-alueelle rakennetaan 39 yksikkötehoaan 7-10 MW:n tuulivoimalaa ja tuulivoima-alueen kokonaisteho on maksimissaan 390 MW. Tuulivoima-alueelle rakennetaan lisäksi tarvittavat huoltotiet sekä alueen sisäinen maakaapelointi tuulivoimaloiden ja alueen oman sähköaseman välille. Sähköaseman yhteyteen voidaan mahdollisesti sisällyttää myös akkuvarastointijärjestelmä. Puolustusvoimilta on saatu puoltava lausunto korkeintaan 39 tuulivoimalan sijoittamiselle. Hankkeen suunnittelun edetessä pyydetään tarvittaessa tarkempia suunnitelmia koskeva lausunnon puolustusvoimilta uudelleen.

YVA-menettely ja osayleiskaavan laadinta toteutetaan erillisinä, mutta mahdollisimman samanaikaisesti ja toisiaan tukien. Tarkoituksena on mm. järjestää yhteiset yleisötilaisuudet. Osayleiskaavoituksessa hyödynnetään YVA-menettelyn yhteydessä tehtävien selvitysten tietoja sekä ympäristövaikutusten arviointien tuloksia.

Maankäyttö on mahdollista pitää alueella laajalti ennallaan. Maanmuokkaus- ja rakentamistyöt kohdistuvat tuulivoimaloiden sekä voimalat toisiinsa yhdistävän tie- ja maakaapeliverkoston alueille. Alueelle rakennetaan sähköasema, jonka kautta tuotettu sähkö siirretään valtakunnan verkkoon maakaapelilla tai ilmajohtolla, sekä mahdollisesti huoltorakennus. Tuulivoimapuiston alueelle rakennetaan lisäksi tarvittavat huoltotiet, joiden osalta pyritään mahdollisuuksien mukaan hyödyntämään olemassa olevaa tiestöä. Hankealueella olemassa olevat virkistysreitit ja -yhteydet pyritään säilyttämään.

### Tuulivoimalat

Tuulivoimalat koostuvat roottorista, konehuoneesta, tornista sekä perustuksista. Roottori koostuu navasta sekä kolmesta lavasta ja sen halkaisija on enintään 210 metriä. Tornin korkeus eli voimalan napakorkeus on korkeintaan 215 metriä. Voimaloiden kokonaiskorkeus eli pyyhkäisykorkeus on näin ollen korkeintaan 320 metriä. Lieriörakenteinen torni voidaan valmistaa teräksestä, betonista tai näiden yhdistelmänä ja tarvittaessa sitä voidaan tukea myös haruksilla.



## SUUNNITTELUN LÄHTÖKOHDAT

### Valtakunnalliset alueidenkäyttötavoitteet

Maankäyttö- ja rakennuslain mukaan alueidenkäytön suunnittelussa on huolehdittava valtakunnallisten alueidenkäyttötavoitteiden huomioon ottamisesta siten, että edistetään niiden toteuttamista. Valtioneuvosto on tehnyt 14.12.2017 päätöksen uudistetuista valtakunnallisista alueidenkäyttötavoitteista. Päätös tuli voimaan 1.4.2018.

Tavoitteilla varmistetaan, että valtakunnallisesti merkittävät seikat ja tavoitteet huomioidaan kaavoituksessa ja valtion viranomaisten toiminnassa. Alueidenkäyttötavoitteiden avulla taitetaan yhdyskuntien ja liikenteen päästöjä, turvataan luonnon monimuotoisuutta ja kulttuuriympäristön arvoja sekä parannetaan elinkeinojen uudistumismahdollisuuksia. Niillä myös sopeudutaan ilmastonmuutoksen seurauksiin ja sään ääri-ilmiöihin (Valtioneuvosto 2022).

Tavoitteet jakautuvat viiteen kokonaisuuteen:

- Toimivat yhdyskunnat ja kestävä liikkuminen
- Tehokas liikennejärjestelmä
- Terveellinen ja turvallinen elinympäristö
- Elinvoimainen luonto- ja kulttuuriympäristö sekä luonnonvarat
- Uusiutumiskykyinen energiahuolto

Ristijärven Isolehdon tuulivoimalahanke liittyy erityisesti seuraaviin valtakunnallisiin alueidenkäyttötavoitteisiin:

Tavoite: Toimivat yhdyskunnat ja kestävä liikkuminen

Edistetään koko maan monikeskuksista, verkottuvaa ja hyviin yhteyksiin perustuvaa aluerakennetta, ja tuetaan eri alueiden elinvoimaa ja vahvuuksien hyödyntämistä. Luodaan edellytykset elinkeino- ja yritystoiminnan kehittämiseksi sekä väestökehityksen edellyttämälle riittävälle ja monipuoliselle asuntotuotannolle.

Luodaan edellytykset vähähiiliselle ja resurssitehokkaalle yhdyskuntakehitykselle, joka tukeutuu ensisijaisesti olemassa olevaan rakenteeseen. Suurilla kaupunkiseuduilla vahvistetaan yhdyskuntarakenteen eheyttä.

Tavoite: Terveellinen ja turvallinen elinympäristö

Varaudutaan sään ääri-ilmiöihin ja tulviin sekä ilmastonmuutoksen vaikutuksiin. Uusi rakentaminen sijoitetaan tulvavaara-alueiden ulkopuolelle tai tulvariskien hallinta varmistetaan muutoin. Ehkäistään melusta, tärinästä ja huonosta ilmanlaadusta aiheutuvia ympäristö- ja terveyshaittoja.

Haitallisia terveysvaikutuksia tai onnettomuusriskejä aiheuttavien toimintojen ja vaikutuksille herkkien toimintojen välille jätetään riittävän suuri etäisyys, tai riskit hallitaan muulla tavoin.

Otetaan huomioon yhteiskunnan kokonaisturvallisuuden tarpeet, erityisesti maanpuolustuksen ja rajavalvonnan tarpeet ja turvataan niille riittävät alueelliset kehittämisedellytykset ja toimintamahdollisuudet.

Tavoite: Elinvoimainen luonto- ja kulttuuriympäristö sekä luonnonvarat

Huolehditaan valtakunnallisesti arvokkaiden kulttuuriympäristöjen ja luonnonperinnön arvojen turvaamisesta. Edistetään luonnon monimuotoisuuden kannalta arvokkaiden alueiden ja ekologisten yhteyksien säilymistä. Huolehditaan virkistyskäyttöön soveltuvien alueiden riittävydestä sekä viheralueverkoston jatkuvuudesta.

Luodaan edellytykset bio- ja kiertotaloudelle sekä edistetään luonnonvarojen kestävää hyödyntämistä. Huolehditaan maa- ja metsätalouden kannalta merkittävien yhtenäisten



viljely- ja metsäalueiden sekä saamelaiskulttuurin ja -elinkeinojen kannalta merkittävien alueiden säilymisestä.

#### Tavoite: Uusiutumiskykyinen energiahuolto

Varaudutaan uusiutuvan energian tuotannon ja sen edellyttämien logististen ratkaisujen tarpeisiin. Tuulivoimalat sijoitetaan ensisijaisesti keskitetysti usean voimalan yksiköihin.

Turvataan valtakunnallisen energiahuollon kannalta merkittävien voimajohtojen ja kaukokuljettamiseen tarvittavien kaasuputkien linjaukset ja niiden toteuttamismahdollisuudet. Voimajohtolinjauksissa hyödynnetään ensisijaisesti olemassa olevia johtokäytäviä.

### **Maakuntakaava**

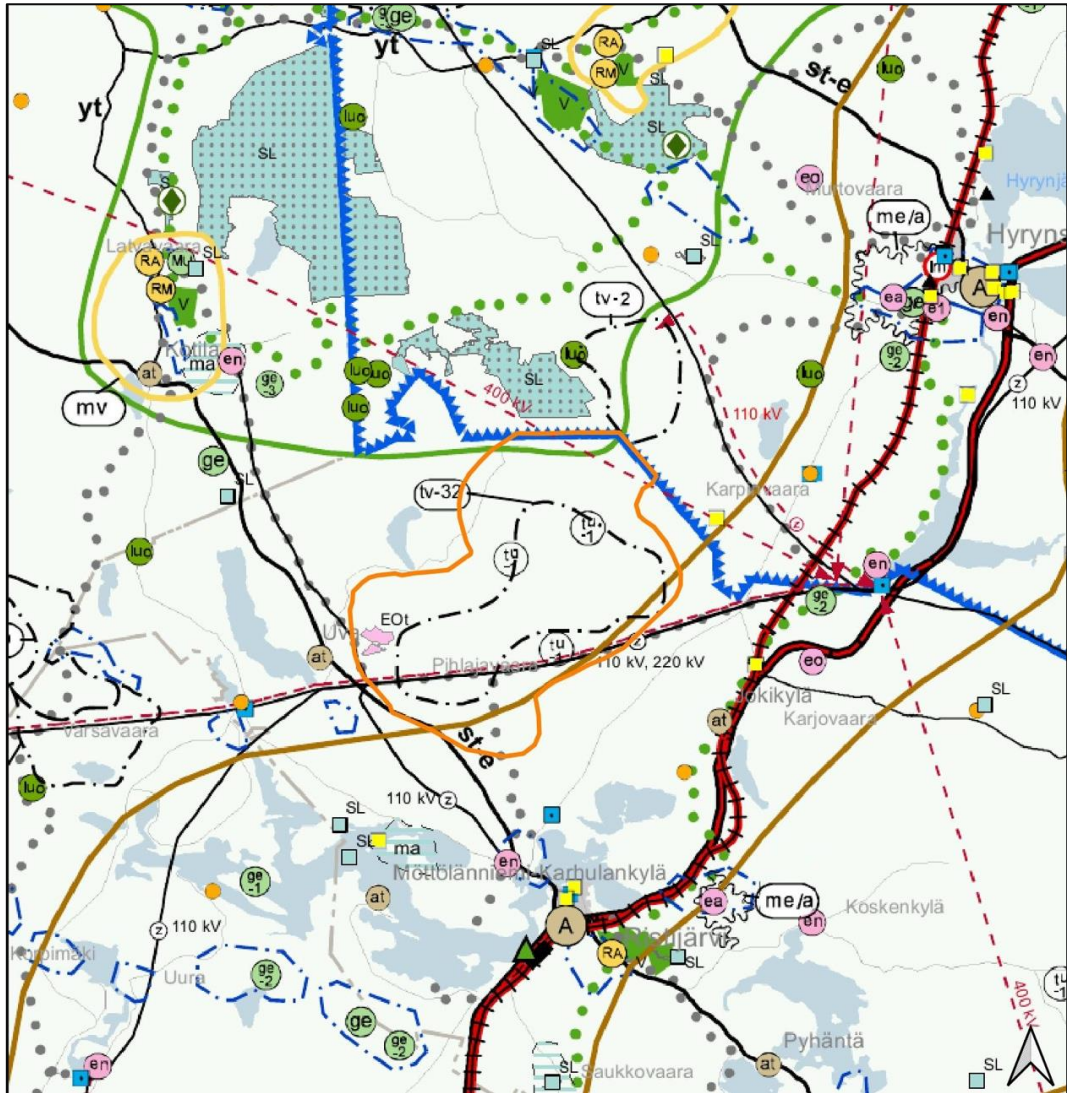
Ristijärvi kuuluu Kainuun maakuntaan, jossa on tällä hetkellä voimassa 5 maakuntakaavaa. Voimassa olevat maakuntakaavat ovat:

- Kainuun maakuntakaava 2020, vahvistettu 2009
- Kainuun 1. vaihemaakuntakaava, vahvistettu 2013
- Kainuun kaupan vaihemaakuntakaava, vahvistettu 2016
- Kainuun tuulivoimamaakuntakaava, vahvistettu 2017
- Kainuun vaihemaakuntakaava 2030, hyväksytty 2019
- Kainuun tuulivoimamaakuntakaava 2035 hyväksytty 12.12. 2023 (Ei vielä lainvoimainen)

Kainuun alueella olevat maakuntakaavat on koottu epäviralliseksi yhdistelmäkaavaksi (Kuva 5.) kaavakarttojen, merkintöjen ja määräysten sekä paikkatietoaineistojen osalta. Kainuun vaihemaakuntakaavassa 2030 on kumottu tai osin muutettu Kainuun maakuntakaavan 2020 kaavaratkaisuja, lisäksi siihen on sisällytetty teknisluontoisia korjauksia Kainuun 1. vaihemaakuntakaavan, Kainuun kaupan vaihemaakuntakaavan ja Kainuun tuulivoimamaakuntakaavan (2017) kaavamerkintöihin ja -määräyksiin. Kaavassa käsitellään alue- ja yhdyskuntarakennetta, virkistystä, liikennejärjestelmää, luonnon- ja kulttuuriympäristöä sekä luonnonvarojen käyttöä ja elinkeinojen toimintaedellytyksiä (Kainuun liitto, 2021).

Sekä Kainuun maakuntakaavassa 2020, että 2030, hankealueelle on osoitettu kaavamerkintä *M, Maa- ja metsätalousvaltaiset alueet*, joilla osoitetaan pääasiassa maa- ja metsätaloustuotantoon tarkoitettuja alueita. Lisäksi hankealueen läpi kulkee sähkölinja, jolle on kaavoissa osoitettu merkinnät *pääsähköjohto 400 kV*, kyseisillä alueilla on voimassa MRL:n 33.1 §:n mukainen ehdollinen rakentamisrajoitus.

Kainuun maakuntakaavassa 2030 hankealueen luoteisosassa sijaitsevalle turvetuotantoalueelle on osoitettu merkintä *EOt, turvetuotantoalue*. Lisäksi hankealueelle osoitettu kohdemerkintöjä *tu-1 (alle 100 ha)*, *turvetuotantoon soveltuva alue*.



Kuva 5. Epävirallinen maakuntakaavojen yhdistelmäkartta 2024. Hankealueen rajaus oranssilla.

<b>M</b>	<p><b>MAA- JA METSÄTALOUSVALTAISET ALUEET (Kainuun maakuntakaava 2020, Kainuun vaihemaakuntakaava 2030)</b></p> <p>Merkinällä <b>M</b> osoitetaan pääasiassa maa- ja metsätalouskäyttöön tarkoitettuja alueita.</p> <p><b>Suunnittelumääräys:</b> Maa- ja metsätalouskäyttöön tarkoitettuja alueita voidaan käyttää alueen pääasiallista käyttötarkoitusta sanottavasti haittaamatta ja luonnetta muuttamatta myös erityislainsäädännön ohjaamana muihin tarkoituksiin, kuten luontais- tai muuhun elinkeinotoimintaan, turvetuotantoon, maa- ja kiviainesten ottoon, haja-asutusluonteiseen pysyvään ja loma-asumiseen sekä jokamiehen oikeuden rajoissa ulkoiluun ja retkeilyyn. Alueille voidaan perustaa yksityisiä suojelualueita. Ilman erityisiä perusteita hyviä ja yhtenäisiä peltoalueita ei tule ottaa taajamatoimintojen käyttöön. Maankäyttöä suunniteltaessa on tuettava metsätalousalueiden yhtenäisyyttä ja toimivuutta.</p>
----------	--

Eot

**TURVETUOTANTOALUE (Kainuun vaihemaakuntakaava 2030)**

Merkinnällä **Eot** osoitetaan energiahuollon kannalta tärkeät turvetuotannossa olevat suoalueet, joiden osalta turvetuotanto on käynnistynyt tai jotka on kunnostettu turvetuotantoa varten tai joilla on turvetuotantoa varten voimassa oleva ympäristölupa.

**Suunnittelumääräys:**  
Turvetuotantoalueiden käyttöönoton suunnittelussa on otettava huomioon tuotantoalueiden yhteisvaikutus vesistöihin sekä tuotantopinta-alan poistumat ja poistumien uusi maankäyttömuoto.

tu-1

**TURVETUOTANTOON SOVELTUVA ALUE tu-1 (Kainuun vaihemaakuntakaava 2030)**

Alueen erityisominaisuutta kuvaavalla merkinnällä (osa-aluemerkintä) tu-1 osoitetaan energiahuollon kannalta tärkeät turvetuotantoon soveltuvat suoalueet, joiden luonnontilaisuusluokka on 0 tai 1 ja joiden osalta on tutkittu, että muut maankäytön tarpeet eivät ole esteenä turvetuotannolle. Maakuntakaavan mittakaavasta johtuen alle 100 ha alueet on osoitettu kohdemerkinnällä.

**Suunnittelumääräys:**  
Alueen käyttöönoton suunnittelussa on otettava huomioon vaikutukset asutukseen, kulttuuriympäristöön sekä poronhoitoalueilla on turvattava poronhoidon edellytykset. Alueen suunnittelussa on kiinnitettävä huomiota vesien suojelemisen tehokkuuteen siten, että turvetuotannossa otetaan huomioon vesien hoidolle asetetut tavoitteet ja edistetään niiden toteutumista.

Alueiden jälkikäytön suunnittelussa tulee ottaa huomioon paikalliset maankäyttötarpeet.

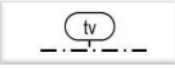
## Vireillä olevat maakuntakaavat

Maakuntavaltuusto on kokouksessaan 12.12.2023 päättänyt hyväksyä Kainuun tuulivoimamaakuntakaavan 2035 ja siihen liittyvän kaavaselostuksen liitteineen sekä kumota voimassa olevien maakuntakaavojen maakuntakaavamerkinnot ja -määräykset siltä osin kuin tuulivoimamaakuntakaavassa 2035 osoitetaan niihin muutoksia. Tämän OAS:n laadintahetkellä tuulivoimamaakuntakaava 2035 ei ole vielä lainvoimainen.

Kainuun tuulivoimamaakuntakaavaksi 2035 nimetyssä vaihemaakuntakaavassa on käsitelty seudullisesti merkittäviä tuulivoimaloiden alueita, muutostarpeita voimajohtojen maakuntakaavamerkintöihin, pohjavesialueita ja valtakunnallisesti arvokkaita maisema-alueita. Maakuntakaavassa osoitettavien uusien kaavaratkaisujen osalta Kainuun tuulivoimamaakuntakaava 2035 voimaan tullessaan kumoaa tai muuttaa osin Kainuun maakuntakaavan 2020, Kainuun tuulivoimamaakuntakaavan 2030 (voimaan

2017) ja Kainuun vaihemaakuntakaavan 2030 kaavaratkaisuja. Tuulivoimamaakuntakaavan tavoitevuosi on 2035.

Isolehto Kainuun tuulivoimamaakuntakaavan 2035 ehdotuksessa hankealueelle on osoitettu merkintä *tv-32, tuulivoimaloiden alue*. (Kainuun liitto 2023).



**TUULIVOIMALOIDEN ALUE**

Osa-aluemerkinnällä **tv** osoitetaan alueita, jotka soveltuvat merkitykseltään vähintään seudullisten tuulivoimala-alueiden rakentamiseen. Merkinnällä osoitetaan alueen erityisominaisuutta potentiaalisena tuulivoimatuotantoon soveltuvana alueena. Alueiden päämaankäyttoluokka on kuitenkin muu kuin tuulivoimaenergian tuotanto, yleisimmin maa- ja metsätalous. Maakuntakaavan merkinnöillä ei osoiteta yksittäisten tuulivoimaloiden sijaintia, eikä määritetä alueiden kokonaisvoimalamäärää, alueille sijoitettavien voimaloiden suurinta sallittua korkeutta tai voimalatehoa.

Alueella ei ole voimassa MRL 33 §:n mukaista ehdollista rakentamisrajoitusta.

Maakuntakaavan tuulivoimaloiden alueella tarkoitetaan lähtökohtaisesti vähintään kymmenen (10) teollisen kokoluokan voimalan muodostamaa aluetta. Maisemallisesti herkällä Oulujärven ranta-alueella maakuntakaavaa edellyttävänä tuulivoimaloiden alueen rajana pidetään vähintään kolmen (3) teollisen kokoluokan voimalaa, mikäli niiden muodostama tuulivoimaloiden alue sijaitsee kokonaan tai osittain alle 5 kilometrin etäisyydellä Oulujärvestä.

## Yleiskaava

Hankealueella ei ole voimassa olevia yleiskaavoja. Tällä hetkellä alueen läheisyydessä ei ole voimassa olevia yleiskaavoja. Lähin Ristijärven osayleiskaava on Isolehdon kaava-alueessa kiinnioleva Lumivaaran tuulivoimaosayleiskaava Hyrynsalmen puolella.

## Asemakaava

Hankealueella ei ole voimassa olevia tai vireillä olevia asemakaavoja tai ranta-asemakaavoja. Lähin asemakaavoitettu alue sijaitsee Ristijärven kirkonkylässä.

## LAADITTAVAT SELVITYKSET

Kaavoituksen kanssa samaan aikaan tehdään YVA-lain (Laki ympäristövaikutusten arviointimenettelystä) mukainen ympäristövaikutusten arviointi (YVA). Kaavassa hyödynnetään YVA-menettelyn tuloksia sekä YVA:n yhteydessä tehtäviä selvityksiä, jota ovat mm.:

- Melu- ja välkeselvitys
- Liikenneselvitys
- Maisemaselvitys
- Kulttuuriympäristöselvitys
- Sosiaalisten ja matkailuvaikutusten arviointi
- Näkymäalueanalyysi ja havainnekuvat
- Arkeologinen inventointi
- Pohjavesiselvitys
- Poronhoitoselvitys

- Luontoselvitykset
  - Linnustoselvitykset
    - Lintujen kevät- ja syysmuuton seuranta
    - Pöllöselvitys
    - Pesimälinnustoselvitys
    - Metsäkanalintujen soidinpaikat
    - Päiväpetolintuselvitys
  - Luontotyyppi- ja kasvillisuus selvitys
  - Lepakkoselvitys
  - Lumijälkilaskenta
  - Liito-oravaselvitys
  - Metsäpeuraselvitys
  - Muut tarvittavat lajistoselvitykset

## ARVIOITAVAT VAIKUTUKSET

Yleiskaavan laadinnan yhteydessä arvioidaan kaavan keskeiset vaikutukset maankäyttö- ja rakennuslain sekä maankäyttö- ja rakennusasetuksen mukaisesti. Vaikutusten arviointi perustuu osaltaan ympäristövaikutusten arviointimenettelyn tuloksiin ja tehtyihin selvityksiin. Kullakin vaikutustyypillä on erilainen vaikutusalueensa. Osa vaikutuksista rajoittuu aivan tuulivoimaloiden rakennuskohteiden läheisyyteen. Osa vaikutuksista, kuten maisema- ja linnustovaikutukset, saattavat ulottua laajemmalle alueelle. Arvioinnissa hyödynnetään ympäristöministeriön laatimaa ohjeistusta tuulivoimarakentamisesta ja sen vaikutusten arvioinnista. Vaikutusten arviointiin sisältyy myös hankkeeseen liittyvät sähkönsiirtoreitit. Vaikutusten arviointi suoritetaan asiantuntijatyönä. Arvioinnissa huomioidaan asukkaiden ja muiden osallisten näkemyksiä sekä saatua palautetta.

## OSALLISTUMINEN JA TIEDOTTAMINEN

### Osalliset

MRL 62 § mukaan osallisia ovat kaava-alueiden ja sen vaikutusalueen maanomistajat, asukkaat, alueella toimivat yritykset ja elinkeinon harjoittajat ja työssäkäyvät eli kaikki ne, joiden asumiseen, työntekoon tai muihin oloihin kaavat saattavat huomattavasti vaikuttaa. Osallisilla on oikeus ottaa kantaan kaavojen valmisteluun, arvioida sen vaikutuksia ja lausua kaavoista mielipiteensä (MRL 62 §).

Osallisia ovat myös ne viranomaiset, yhdistykset, järjestöt ja yhteisöt, jotka toimivat alueella tai joiden toimialaa kaavassa käsitellään. Näitä ovat ainakin:

Asukkaat, maanomistajat ja muut osalliset:

- Kaavan vaikutusalueen asukkaat
- Kaavan vaikutusalueen maanomistajat ja haltijat
- Yritykset ja elinkeinonharjoittajat
- Virkistysalueiden käyttäjät
- Muut osalliset ja osalliseksi ilmoittautuvat

Yhteisöt, joiden toimialaa suunnittelussa käsitellään:

- Asukkaita edustavat yhteisöt kuten asukas yhdistykset sekä kylätoimikunnat
- Tiettyä intressiä tai väestöryhmää edustavat yhteisöt kuten luonnonsuojeluyhdistykset

- Elinkeinoharjoittajia ja yrityksiä edustavat yhteisöt
- Erityistehtäviä hoitavat yhteisöt tai yritykset kuten energia- ja vesilaitokset
- Muut paikallisella tai alueellisella tasolla toimivat yhteisöt kuten tienhoitokunnat ja vesiensuojeluyhdistykset.

Näitä ovat ainakin:

- DNA Oy / Kaisanet Oy
- Elisa Oy
- Telia Finland Oyj
- Puolangan riistanhoitoyhdistys
- Hyrynsalmen-Ristijärven riistanhoitoyhdistys
- Ilmatieteenlaitos
- Uvan kyläyhdistys Ry
- Uvan Vesiosuuskunta
- Kotilan kehittäjät ry
- Museo- ja kotiseutuyhdistykset
- Maa- ja metsätaloustuottajain Keskusliitto MTK
- Maa- ja metsätaloustuottajain Keskusliitto MTK, Ylä-Kainuun paikallisyhdistys
- Suomen luonnonsuojeluliiton Kainuun piiri ry
- Kainuun Lintutieteellinen yhdistys ry
- Ylä-Kainuun Luonto ry
- Riistakeskus
- Suomen metsäkeskus
- Metsänhoitoyhdistys Kainuu ry
- Kainuun Lintutieteellinen yhdistys ry
- Riistanhoitoyhdistys
- Metsästysseura Uvan Metsästäjät
- Hallan paliskunta

Viranomaiset, joiden toimialaa suunnittelussa käsitellään:

- Fingrid Oyj
- Ristijärven kunta
- Hyrynsalmen kunta
- Liikenne- ja turvallisuusvirasto Traficom
- Luonnonvarakeskus Luke
- Metsähallitus, Pohjanmaa-Kainuu
- Kainuun pelastuslaitos
- Ristijärven kunnan eri hallintokunnat, lautakunnat ja luottamuselimet
- Puolangan kunta
- Hyrynsalmen kunta
- Kainuun Hyvinvointialue, terveydensuojeluviranomainen
- Pohjois-Suomen aluehallintovirasto
- Kainuun elinkeino-, liikenne- ja ympäristökeskus
- [Pohjois-pohjanmaan elinkeino-, liikenne- ja ympäristökeskus](#)
- Kainuun liitto
- Kainuun Museo
- Puolustusvoimat, 3. Logistiikkarykmentti
- Suomen Erillisverkot
- Turvallisuusverkot Oy
- Väylävirasto

- Osallisten listaa täydennetään tarvittaessa.

## Tiedottaminen

Kaavahankkeen etenemisestä ja päätöksenteosta mm. vireilletulosta, kaavaluonnoksen ja -ehdotuksen nähtävillä olosta sekä kaavan voimaantulosta tiedotetaan julkisesti.

Viralliset kuulutukset julkaistaan Ristijärven ja Hyrynsalmen kuntien virallisilla ilmoitustauluilla sekä Kainuun Sanomissa. Tiedotus järjestetään myös Ristijärven ja Hyrynsalmen kuntien internetsivuilla, kirjeillä kaava-alueen ja siihen rajoittuvien kiinteistöjen maanomistajille sekä -haltijoille, lausuntopyyntöillä (viranomaiset), sekä yleisötilaisuuksissa sekä erillistiedoksiannoilla mahdollisille ulkopaikkakuntalaisille maanomistajille.

Nähtävilläoloaikoina osalliset voivat esittää mielipiteitään osallistumis- ja arviointisuunnitelmasta sekä kaavan valmisteluaineistosta (kaavaluonnos). Kaavaehdotuksesta voi tehdä kirjallisia muistutuksia. Kaavoituksen tavoitteita ja osallistumismahdollisuuksia koskevia mielipiteitä, suunnittelualuetta tai alueen olosuhteita koskevaa tietoa sekä kaavoitusta koskevia toiveita voi antaa kaavan laatijalle ja kaavavalmistelijalle koko kaavoitusprosessin ajan joko suullisesti tai kirjallisesti, yhteystiedot ovat tämän suunnitelman lopussa.

Hankkeen aikana järjestetään yleisötilaisuudet OAS-, kaavan valmistelu- ja kaavaehdotusvaiheessa. Tarvittaessa yleisötilaisuudet järjestetään etäyhteyksin. Hankkeesta järjestetään MRL 66 §:n ja MRA 18 §:n mukaisesti viranomaisneuvottelut.

## OSAYLEISKAAVAN SUUNNITTELU- JA PÄÄTÖKSENTEKOVAIHEET

### Aloitusvaihe

ABO Wind Oy on tehnyt osayleiskaavan laadinnasta aloitteen Ristijärven kunnalle. Kunnanvaltuusto päätti kokouksessaan 20.9.2023 § 29 hyväksyä osayleiskaavoituksen laatimisen. Kunnanhallitus on päättänyt hyväksyä Arkkitehtuuritoimisto B & M Oy:n kaavakonsultiksi ABO Wind Oy:n esityksestä.

Suunnitteluprosessi käynnistyy kunnanhallituksen päätettyä kaavan vireilletulosta. OAS asetetaan nähtäville 30 päivän ajaksi, jolloin siitä pyydetään lausuntoja ja osallisilla on mahdollisuus lausua siitä mielipiteensä. Osallistumis- ja arviointisuunnitelmaa esitellään hankkeen yleisötilaisuudessa. Ennen valmisteluvaiheen kuulemista järjestetään aloitusvaiheen viranomaisneuvottelu.

### Kaavan valmisteluvaihe

Kaavan laatimisvaiheen aineisto (kaavaluonnos, kaavaselostus, tarvittavat selvitykset) asetetaan nähtäville 30 päivän ajaksi, jolloin siitä pyydetään lausuntoja ja osallisilla on mahdollisuus lausua mielipiteensä (MRA 30 §:n mukainen kuuleminen).

Kaavan valmisteluaineistoja esitellään yleisötilaisuudessa. Viranomaistahojen kanssa pidetään tarvittaessa ehdotusvaiheen viranomaisneuvottelu (MRL 66 §, MRA 18 §), joko ennen kaavaehdotuksen viimeistelyä tai sen jälkeen, kun kaavaehdotus on ollut julkisesti nähtävillä ja siitä on saatu kaavaehdotusta koskevat muistutukset ja lausunnot. Kaavan valmisteluaineistoja esitellään yleisötilaisuudessa.

### Kaavaehdotusvaihe

Kaavaehdotus asetetaan nähtäville vähintään 30 päivän ajaksi (MRL 65 §, MRA 19 §). Kaavaehdotuksesta pyydetään lausuntoja ja osalliset voivat esittää siitä mielipiteensä

(muistutuksen). Kaavaehdotuksesta annettu muistutus tulee toimittaa kirjallisena kuu-  
lutuksessa ilmoitettuun määräaikaan mennessä. Niille muistutuksen tehneille, jotka  
ovat ilmoittaneet osoitteensa, ilmoitetaan Ristijärven kunnan virallinen kannanotto  
(vastine) esitettyyn muistutukseen. Kaavaehdotuksesta pyydetään tarvittavat lausun-  
not viranomaisilta.

### **Kaavan hyväksyminen**

Kunnanvaltuusto päättää osayleiskaavan hyväksymisestä. Kaavan hyväksymisestä il-  
moitetaan MRL 67 § ja MRA 94 §:n mukaisesti.

### **Valitus**

Osayleiskaavan hyväksymistä koskevaan päätökseen voi hakea muutosta valittamalla  
päätoksestä Pohjois-Suomen hallinto-oikeuteen. Hallinto-oikeuden päätöksestä voi  
valittaa edelleen Korkeimpaan hallinto-oikeuteen. Mikäli valituksia kunnanvaltuuston  
hyväksymispäätöksestä ei jätetä, kaava saa lainvoiman 30 vuorokaudenkuluttua kun-  
nanvaltuuston päätöksestä.

## **TAVOITTEELLINEN AIKATAULU**

### **Osayleiskaavan laadinnan tavoiteaikataulu**

Osallistumis- ja arviointisuunnitelma	01/2024
Kaavan valmisteluvaihe (kaavaluonnos)	2/2024–11/2024
Kaavaehdotusvaihe	12/2024–3/2025
Kaavan viimeistely ja hyväksyminen	4–8/2025

Kaavoituksen kanssa rinnakkain tehdään YVA-lain mukaista ympäristövaikutusten ar-  
viointimenettelyä. Tarkoituksena on, että prosessit etenevät rinnakkain, ja yleisötilai-  
suuksissa kerrotaan sekä YVA:n että kaavan tilanteesta.

### **Ympäristövaikutusten arviointimenettelyn (YVA) tavoiteaikataulu**

YVA-ohjelman laadinta	9/2023–2/2024
YVA-ohjelma nähtävillä ja yhteysviranomaisen lausunto	2–4/2024
YVA-selostuksen laadinta	4/2024–12/2024
YVA-selostus nähtävillä ja yhteysviranomaisen perusteltu päätelmä	1/2025–4/2025

## **YHTEYSTIEDOT**

Osayleiskaava-aineisto on yleisön nähtävillä OAS-, luonnos- ja ehdotusvaiheen näh-  
tävilläoloaikoina (Aholantie 25, 88400 Ristijärvi), minkä lisäksi se on nähtävänä kun-  
nan internetsivuilta [www.ristijarvi.fi](http://www.ristijarvi.fi). Osallistumis- ja arviointisuunnitelmasta voi antaa  
palautteen osoitteeseen:

### **Ristijärven kunta**

Kunnanjohtaja  
Petteri Seppänen  
kunnanjohtaja  
p. 044 715 9300  
[petteri.seppanen@ristijarvi.fi](mailto:petteri.seppanen@ristijarvi.fi)



Kaavoittaja (Paltamo ja Ristijärvi)  
Mika Hakkarainen  
p. 040 187 7970  
mika.hakkarainen@sotkamo.fi

**Hankkeesta vastaava**  
ABO Wind Oy  
Projektijohtaja Kalle Greis  
p. 050 551 9444  
kalle.greis@abo-wind.fi

**Kaavaa laativa konsultti**  
Arkkitehtuuritoimisto B&M Oy  
Arkkitehti Tuomas Seppänen  
p. 0400 575 517  
tuomas.seppanen@bm-ark.fi

**Ympäristövaikutusten arviointia laativa konsultti**  
WSP Finland Oy  
**Konsultin yhteyshenkilö:**  
Janna Riikonen  
p. 040 4559 620  
janna.riikonen@wsp.com